

ინფორმაცია

აჭარის ავტონომიურ რესპუბლიკაში გადამდები დაავადებებით ავადობის შესახებ 2018 წლის იანვარ–ივნისის პერიოდში

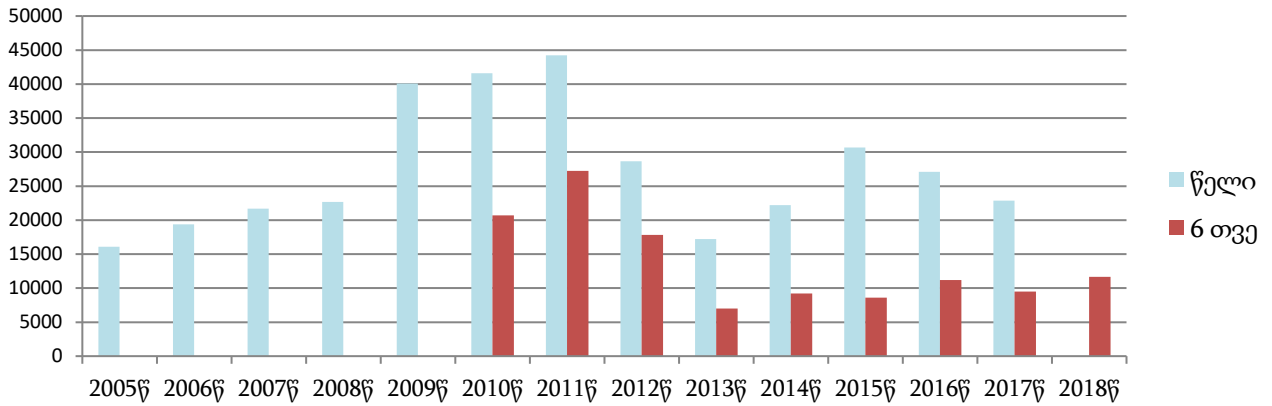
სსიპ აჭარის ავტონომიური რესპუბლიკის საზოგადოებრივი ჯანდაცვის ცენტრი

ივლისი, 2018 წელი

ბათუმი

2018 წლის 6 თვის მონაცემთა (11638) შედარებით გასული წლის იმავე პერიოდთან (9477) აღინიშნება გადამდებ დაავადებათა რიცხვის მატება 2161 ერთეულით (22%).

**გადამდებ დაავადებათა ავადობის დინამიკა
აჭარა, 2005 წ-2018წ 6 თვე**



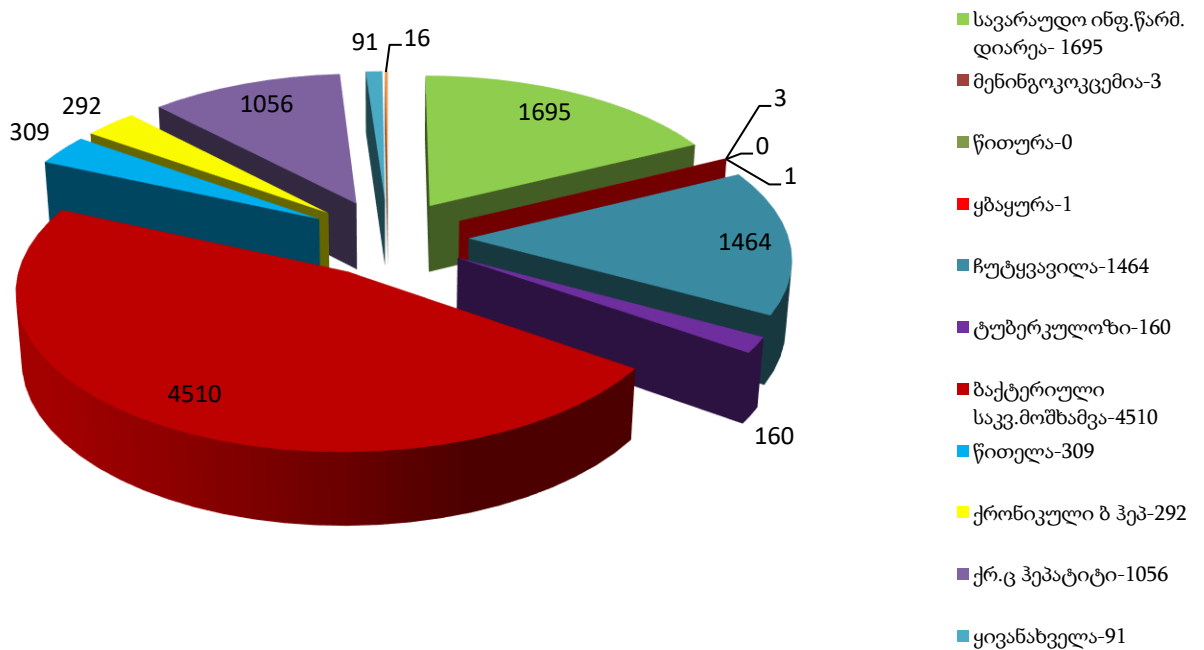
2018 წლის 6 თვის განმავლობაში ეპიდზედამხედველობის სისტემაში მოექცა და ცენტრის მიერ აღირიცხა ინფექციური და პარაზიტული დაავადების - 11638 შემთხვევა, მათ შორის ქ.ბათუმში -5524 შემთხვევა, ხელვაჩაურის მუნიციპალიტეტში-1633 შემთხვევა, ქობულეთის მუნიციპალიტეტში -3094, ქედის მუნიციპალიტეტში - 501, შუახევის მუნიციპალიტეტში - 211, ხულოს მუნიციპალიტეტში - 675.

შემთხვევათა და კვლევათა განაწილება მუნიციპალიტეტების მიხედვით, აჭარა, 2018 წ 6 თვე

ადმინისტრაციულ/ტერიტორიული ერთეული	რეგისტრირებულ შემთხვევათა საერთო (რ/ბა)		მ.შ. სასწრაფო შეტყობინება იქნა მიღებული შემთხვევაზე (რ/ბა)		ეპიდკვლევას დაექვემდებარა (რ/ბა, ცოფის რისკის მქონე ექსპოზიციის ჩათვლით)	
	რ/ბა	% საერთო რ/ზიდან	რ/ბა	% მ.შ.	რ/ბა	% მ.შ.
ბათუმი	5524	47	1444	26	969	67
ქობულეთი	3094	26	393	12	174	44
ხელვაჩაური	1633	14	381	23	214	56
ქედა	501	4	54	10	15	27
შუახევი	211	2	29	13	23	79
ხულო	675	5	46	6	24	52
აჭარა	11638		2347	20	1419	60

გადამდებ დაავადებათა შემთხვევების ხვედრითი წილი 0-14 წლის ასაკობრივ ჯგუფში შეადგენს საერთო რაოდენობის 45%, რაც შეესაბამება 5300 შემთხვევას.

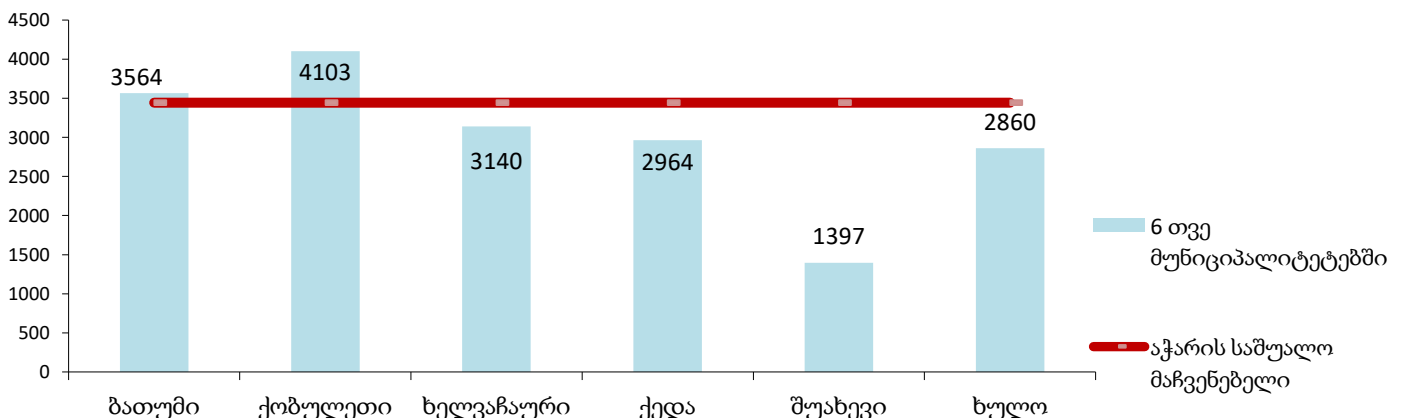
გადამდებ დაავადებათა სპექტრი ცალკეული ნოზოლოგიების მიხედვით, აჭარა, 2018 წლის 6 თვე



გადამდებ დაავადებათა სტრუქტურაში 2018 წლის ივნისის თვის ჩათვლით წამყვანია სავარაუდო საკვებისმიერი მოშამვები და სავარაუდო ინფექციური წარმოშობის დიარეა, იმუნიზაციით მართვადი ინფექციებიდან წითელას, ყივანახველას შემთხვევები. სპორადული შემთხვევების სახითაა წარმოდგენილი - მენინგოკოკცემია და იმუნიზაციით მართვადი (ყბაყურა).

ინფექციურ დაავადებათა ზოგადი პრევალენტობა აჭარისათვის შეადგენს –3443 ს. აჭარის საშუალო მაჩვენებელზე მაღალია მაჩვენებელი ქობულეთში და ქალაქ ბათუმში, საშუალო მაჩვენებელს უტოლდება ხელვაჩაურში, დანარჩენ რაიონებში წარმოდგენილია კლებადი დინამიკით.

ინფექციურ დაავადებათა ზოგადი პრევალენტობა, აჭარა, 2018 წ 6 თვე



იმუნიზაციით მართვადი ინფექციები

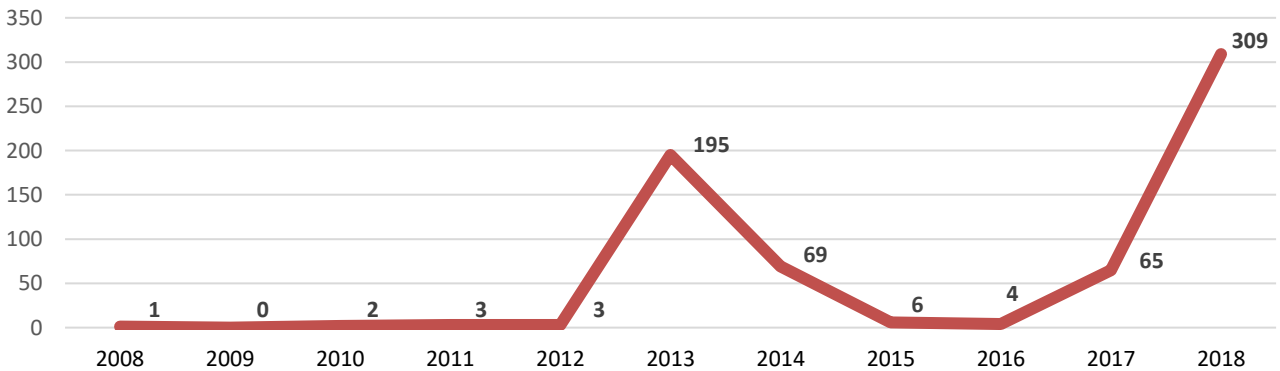
წითელა

რეგიონში, ისევე როგორც მთელს ქვეყანაში წითელათი ავადობის მნიშვნელოვანი მატება 2004 და 2013 წლებში დაფიქსირდა. 2013 წლის პიკი განპირობებულია 2008 წელს იმუნიზაციის მასობრივი კამპანიის წარუმატებლობით, აღნიშნულმა ხელი შეუწყო მოსახლეობის არაიმუნური ფენის დაგროვებას, რაც წითელათი ავადობის ეპიდემიური მატების პირობა გახდა. ავადობის ტვირთი, ძირითადად, 1 წლამდე და 15-30 წლის ასაკის მოსახლეობაში დაფიქსირდა.

წითელას ეპიდემიის დასაწყისი ფიქსირდება გასული წლის ნოემბრის თვეში ხულოს მუნიციპალუტეტის ღორჯომის თემში. 2017 წელს რეგიონში დაფიქსირდა წითელას სულ 64 შემთხვევა.

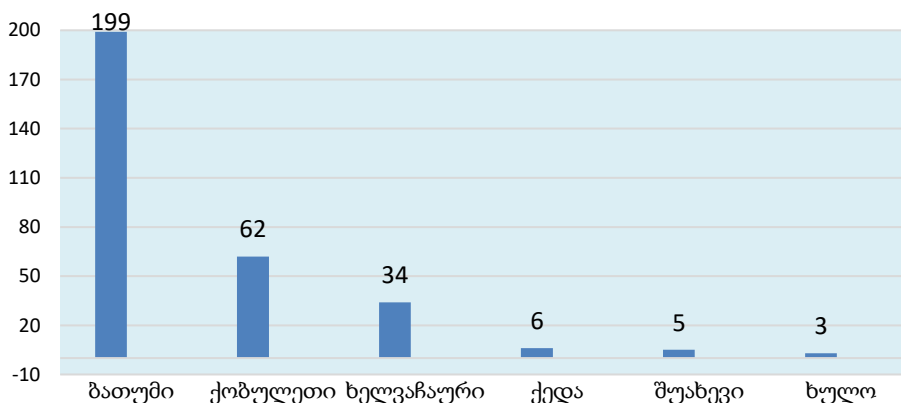
რაც შეეხება 2018 წლის 6 თვეს, დაფიქსირდა წითელას 445 შემთხვევა, აქედან 127 ლაბორატორიული კვლევის შედეგად უკუგდებული, ანგარიშგებაში მოექცა 309 შემთხვევა, 274 ლაბორატორიულად დადასტურებული.

წითელას გავრცელება აჭარის რეგიონში 2008-2018წ (6თვე)



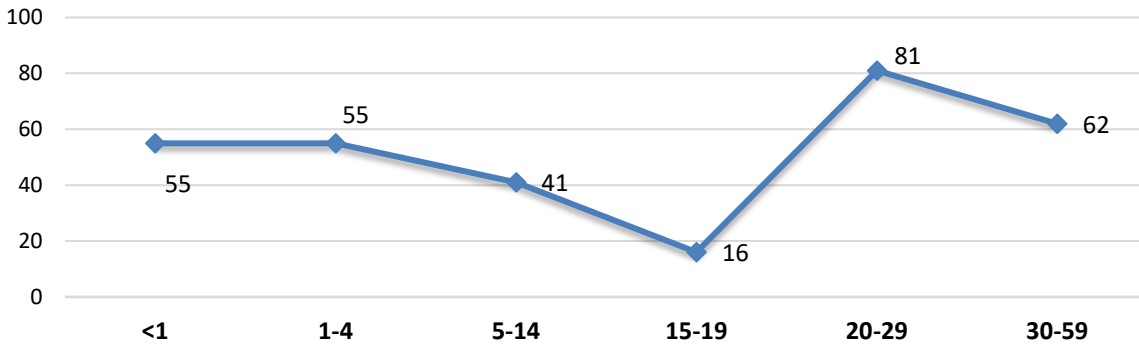
შემთხვევათა აბსოლუტური განაწილებისა და დაავადებიანობის მიხედვით გამოირჩევა ქალაქი ბათუმი, შემდეგ კი ქობულეთის მუნიციპალიტეტი.

წითელას შემთხვევები მუნიციპალიტეტებში 2018წ 6 თვე



რეგისტრირებული შემთხვევათების 18% 0-1 წლამდე ასაკობრივ ჯგუფშია, ხოლო 51% 15 წლის ზედა ასაკში, რომელთა თითქმის 90%-ში აცრის სტატუსი უცნობია.

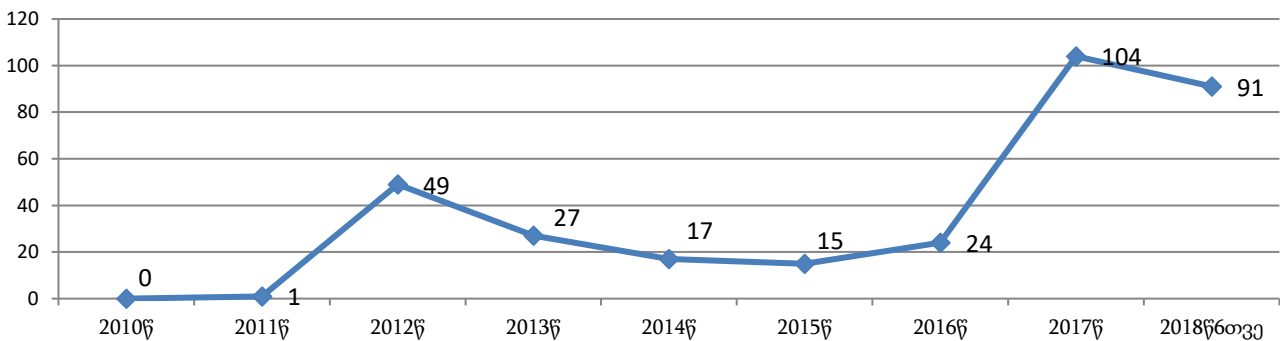
შემთხვევათა განაწილება ასაკის მიხედვით, აჭარა, 2018წ 6 თვე



შემთხვევების 71% აუცრელია (220), რომელთაგან 158 შემთხვევაში ვერ ინახა ჩანაწერი ჩატარებული ვაქცინაციის შესახებ, შესაბამისად, აცრის სტატუსი უცნობია. 19% (58 შემთხვევა) აცრას არ ექვემდებარებოდა, 9% კი აცრილია (29 შემთხვევა) ერთჯერადად (გარდა 2-ისა სრული სტატუსით)

საანგარიშო პერიოდში დაფიქსირდა ყბაყურას 3 შემთხვევა (2-ლაბორატორიულად უკუგდებული) და ყივანახველას 140 შემთხვევა (2017წ 6 თვე-28 შემთხვევა). ლაბორატორიულად უკუგდებულია 49, ანგარიშგებაში მოექცა 91 შემთხვევა.

ყივანახველას გავრცელება აჭარაში 2010-2018წ 6 თვე

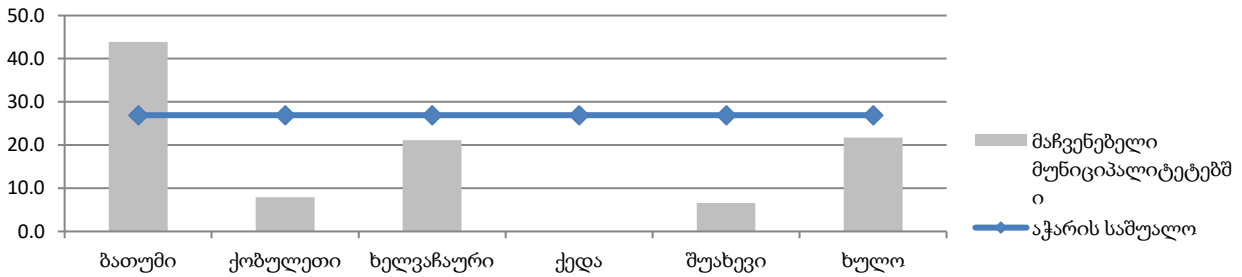


ვაქცინაციით მართვადი დაავადებები აცრის სტატუსის მიხედვით, 2018 წ 6 თვე

დაავადება	სრულად აცრილი (ასაკობრივად)	ასაკობრივად აცრას ექვემდებარება	არასრულად აცრილი	აუცრელი
წითელა (სავარაუდო)	29	58	2	220
წითურა (სავარაუდო)	1			
ყბაყურა (სავარაუდო)			1	
ყივანახველა (სავარაუდო)	47	4	13	27

ყვიანახველას დინამიკა რეგიონში მზარდია 2012 წლიდან, 2016 წლამდე ეპიდემიოლოგიის სისტემაში მოექცა კლინიკური შემთხვევები, ლაბორატორიული დიაგნოსტიკის გარეშე. 2016 წლიდან სადიაგნოსტიკო ტესტების დანერგვამ ხელი შეუწყო ლაბორატორიული შემთხვევების იდენტიფიცირებას.

დაავადების (ყვიანახველას) ინციდენტობა მუნიციპალურ ჭრილში (100 000 მოსახლეზე) 6 თვე 2018წ

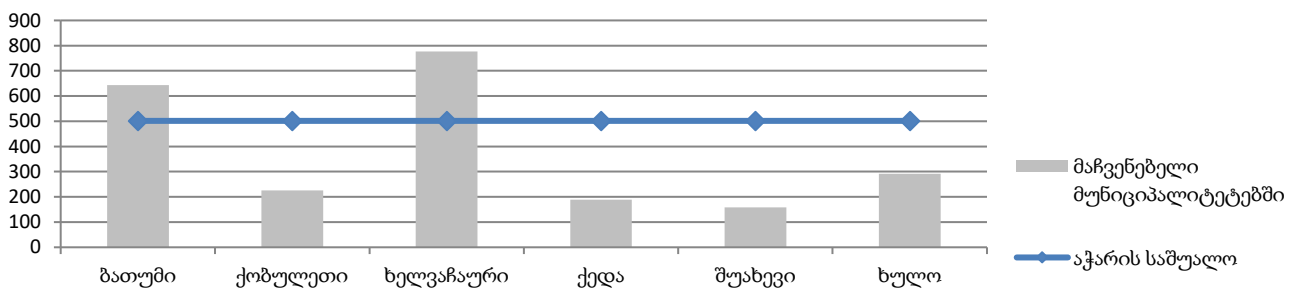


დაავადებთანობა მაღალია ბათუმში, უმნიშვნელოდ დაბალია ხულოსა და ხელვაჩაურის, საგრძობლად დაბალია აჭარის საშუალო მაჩვენებელზე ქობულეთის, შუახევის და ქედის მუნიციპალიტეტებში.

სავარაუდო ინფექციური წარმოშობის დიარეა

დაავადების ინციდენტობა აჭარის საშუალო მაჩვენებელს აღემატება ხელვაჩაურის მუნიციპალიტეტში და ქალაქ ბათუმში, სხვა ტერიტორიები წარმოდგენილია აჭარის საშუალოზე დაბალი დონით.

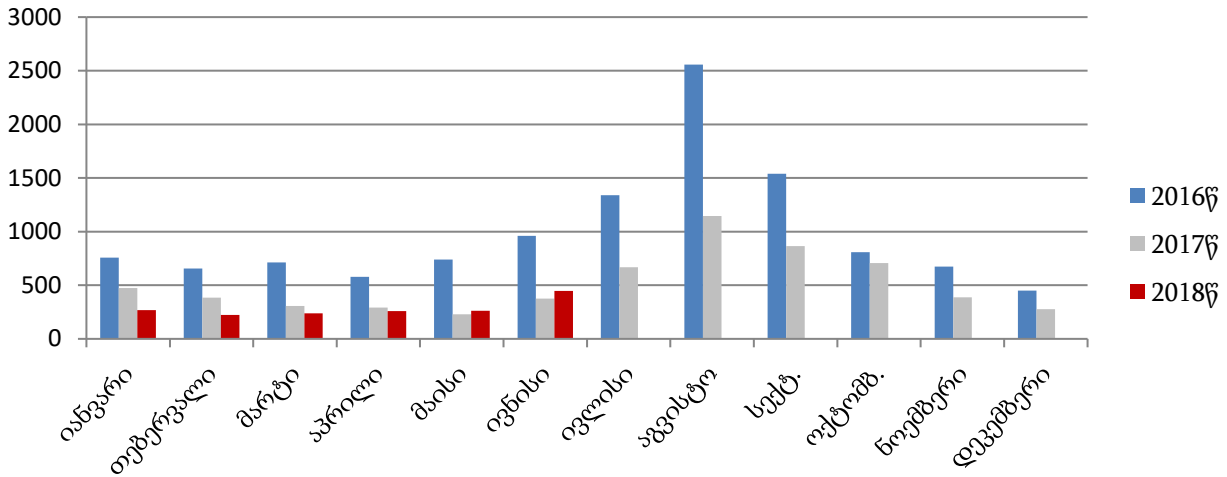
დაავადების ინციდენტობა მუნიციპალურ ჭრილში (100 000 მოსახლეზე) 6 თვე 2018წ



როგორც დიარეული კლინიკით მიმდინარე დაავადებების სტატისტიკური მონაცემები გვიჩვენებენ (დაავადებები აღირიცხება ყოველთვიური ჯამური/აგრეგირებული ფორმით), მრავალი წელია ზაფხულის პერიოდში აჭარის ა/რ ტერიტორიაზე მუდმივად ადგილი აქვს დაავადებათა მატების დაწყებას ივლისის თვიდან, მაქსიმუმს აღწევს აგვისტოში და ოქტომბერში უბრუნდება არასაკურორტო დონეს.

მიმდინარე წელს აღირიცხა სავარაუდო ინფექციური წარმოშობის დიარეის 1695 შემთხვევა, რაც გასული წლის იმავე პერიოდის მონაცემებთან შედარებით (2017წ 6 თვე–2016წ შემთხვევა) 366 ერთეულით ნაკლებია.

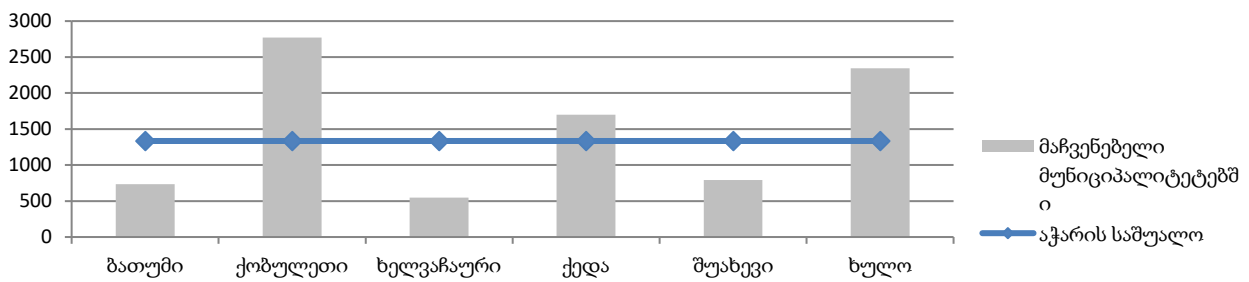
სავარაუდო ინფექციური წარმოშობის დიარეა, შემთხვევათა განაწილება თვეების მიხედვით, აჭარა 2016–2018წ 6 თვე



დიარეით მიმდინარე შემთხვევების 58% ფიქსირდება 0-14 წლის ასაკობრივ ჯგუფში (984 შემთხვევა).

სავარაუდო საკვებისმიერი მოშხამვების შემთხვევათა განაწილება მუნიციპალურ ჭრილში აისახება შემდეგნაირად, საშუალო მაჩვენებელს ჩამორჩება მაჩვენებელი ქალაქ ბათუმსა და ხელვაჩაურში და შუახევის მუნიციპალიტეტებში, ხოლო სხვა მუნიციპალიტეტებში კი გაცილებით მაღალია.

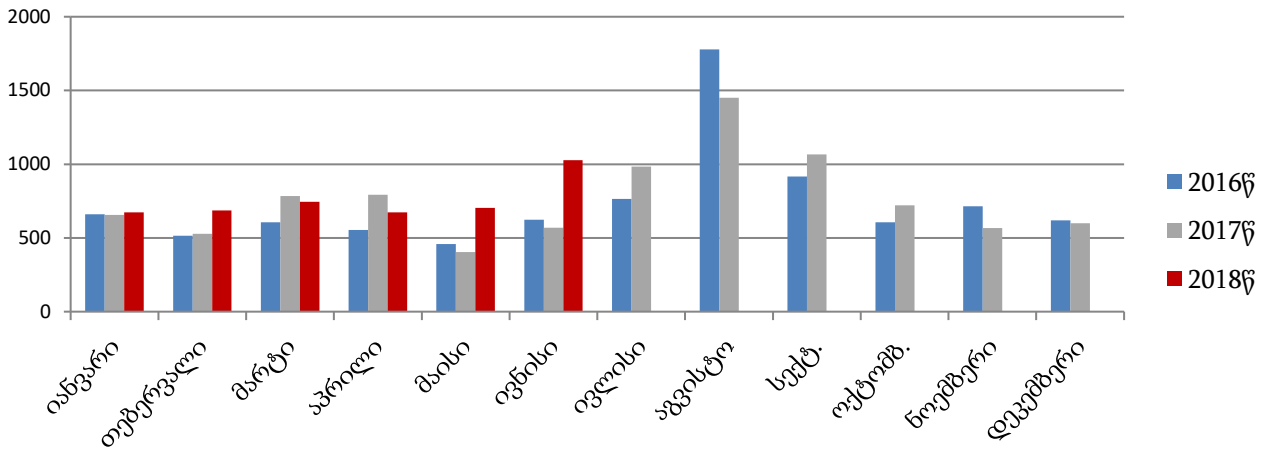
სავარაუდო საკვებისმიერი მოშხამვების ინციდენტობა მუნიციპალურ ჭრილში (100 000 მოსახლეზე) 6 თვე 2018წ



როგორც დიარეული კლინიკით მიმდინარე დაავადებები, აღნიშნული ნოზოლოგიის მატებაც ფიქსირდება ზაფხულის პერიოდში და პროპორციულია გარემოს მაღალი ტემპერატურის, ტურისტების რიცხვის მატების. სავარაუდო საკვებისმიერი მოშხამვების რიცხვი განსაკუთრებით მზარდია რეგიონში 2014 წლიდან.

მიმდინარე პერიოდში დარეგისტრირებული შემთხვევები 20%-ით აღემატება გასული წლის იმავე პერიოდის მონაცემებს.

სავარაუდო საკვებისმიერი მოშაბა, შემთხვევათა განწილება თვეების მიხედვით, აჭარა
2016–2018წ 6 თვე



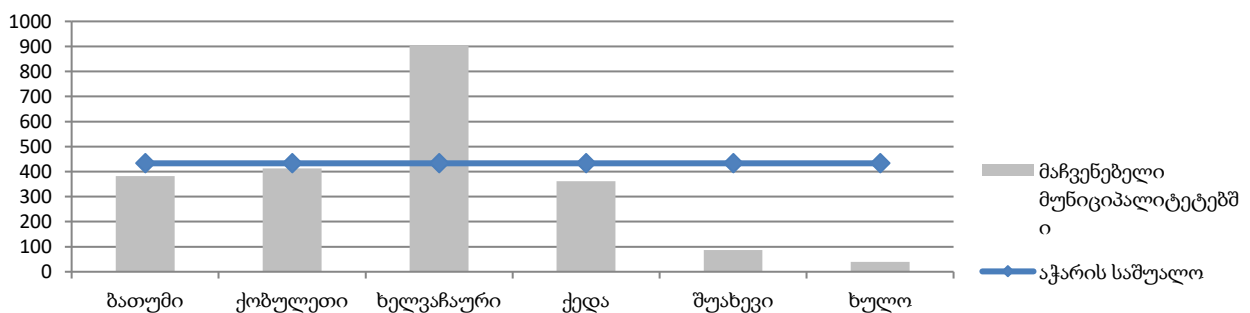
C ჰეპატიტი

2016 წლიდან ჰეპატიტი C-ის აღრიცხვა ანგარიშგება ხორციელდება ელიმინაციის სახელმწიფო პროგრამაში რეგისტრირებული პაციენტებით.

- 2018 წლის 6 თვეში მუნიციპალიტეტებში რეგისტრირებულ 163 ბენეფიციარს ჩაუტარდა მკურნალობაში ჩართვამდე საჭირო 208 გამოკვლევა, ხოლო 243-ს მკურნალობის მონიტორინგისათვის აუცილებელი 565 კვლევა.

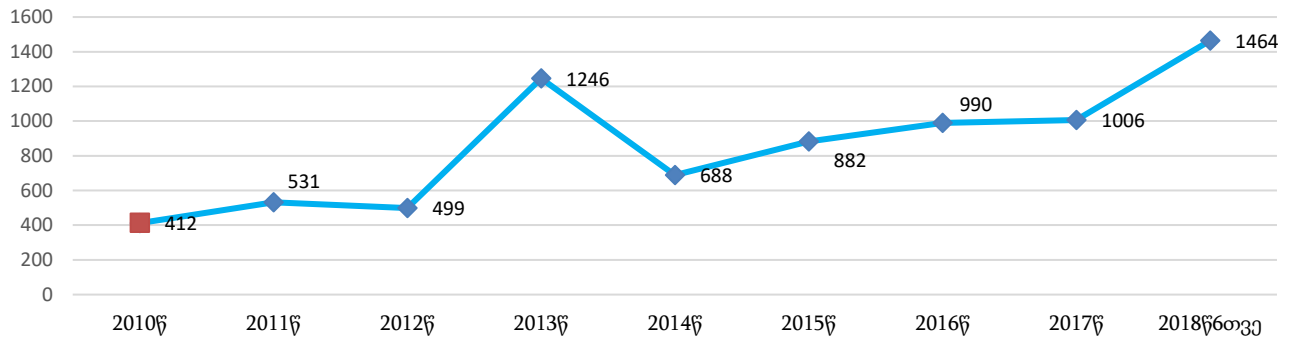
ჩუტყვავილა

ჩუტყვავილათი დაავადების ინციდენტობა მუნიციპალურ ჭრილში
(100 000 მოსახლეზე) 6 თვე 2018წ



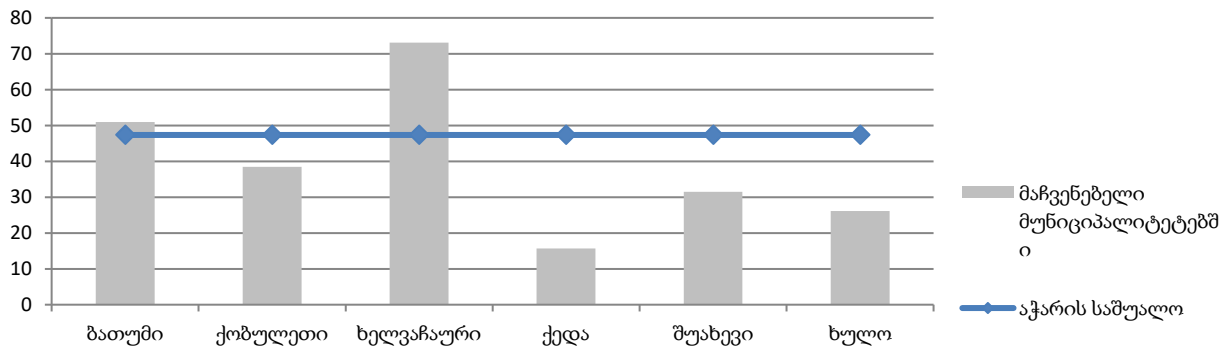
ინციდენტობის მაჩვენებელი მაღალია ხელვაჩაურში მუნიციპალიტეტში. მიმდინარე წლის 6 თვეში გასული წლის ამავე პერიოდთან შედარებით დაფიქსირდა შემთხვევათა მატება 821 ერთეულით (2018წ 6 თვე 1464 შემთხვევა, 2017 წლის 6 თვე–643).

**ჩუტყვავილას შემთხვევათა განაწილება
აჭარა, 2005წ-2018 წ 6 თვე**



➤ **ტუბერკულოზი**

დაავადებიანობა (პრევალენტობა) 100 000 მოსახლეზე 6 თვე 2018წ

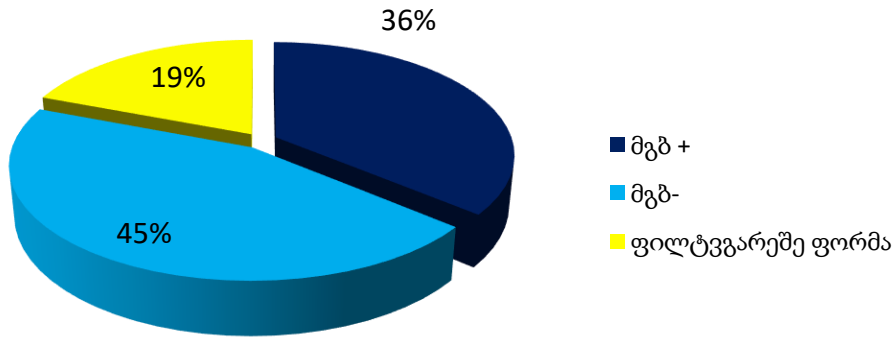


ტუბერკულოზით დაავადებიანობა აჭარის საშუალო მაჩვენებელზე მაღალია ხელვაჩაურში და ბათუმში, დაბალია ქობულეთში. შუახევი, ქედისა და ხულოს მუნიციპალიტეტებში.

ეპიდზედამხედველობის ერთიან ინტეგრირებულ სისტემაში მოექცა ტუბერკულოზის 160 შემთხვევა. მ.შ. 45 დარეგისტრირდა როგორც ფილტვის ტუბერკულოზის მგბ დადებითი ფორმა (ბაქტერიოსკოპიითა და Genexpert დადებითი), 56 – მგბ უარყოფითი, ფილტვგარეშე ფორმა- 24. საჭვო შესაძლო 35. გასული წლის ამავე პერიოდთან შედარებით, აღინიშნება ტუბერკულოზის შემთხვევათა უმნიშვნელო კლება (2017წ 6 თვე–167 შემთხვევა).

ეპიდკვლევა ჩატარდა ფილტვის ტუბერკულოზის 101 კერაში. ეპიდკვლევას დაექვემდებარა 204 კონტაქტირებული პირი.

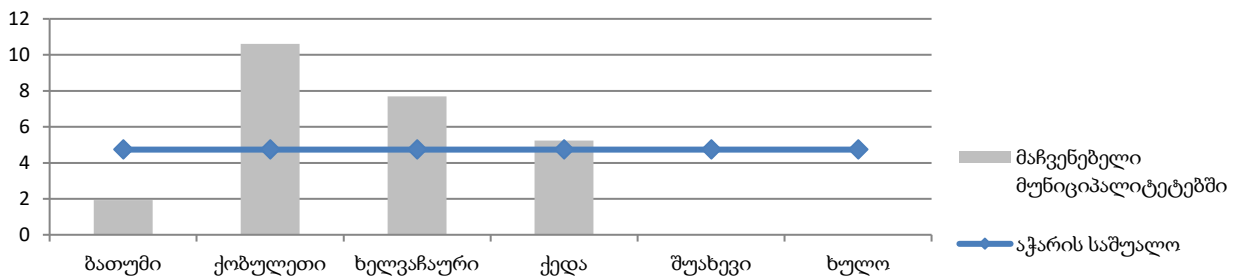
ფილტვისა და ფილტვარეშე ტუბერკულოზის % განაწილება, აჭარა, 2018 წლის 6 თვე



ლეპტოსპიროზი

მიმდინარე პერიოდში დარეგისტრირებული ლეპტოსპიროზის 16 შემთხვევიდან დაავადებიანობის მაღალი მაჩვენებელი აისახა ქობულეთში, ხელვაჩაურში და ქედაში. დაბალია ბათუმში.

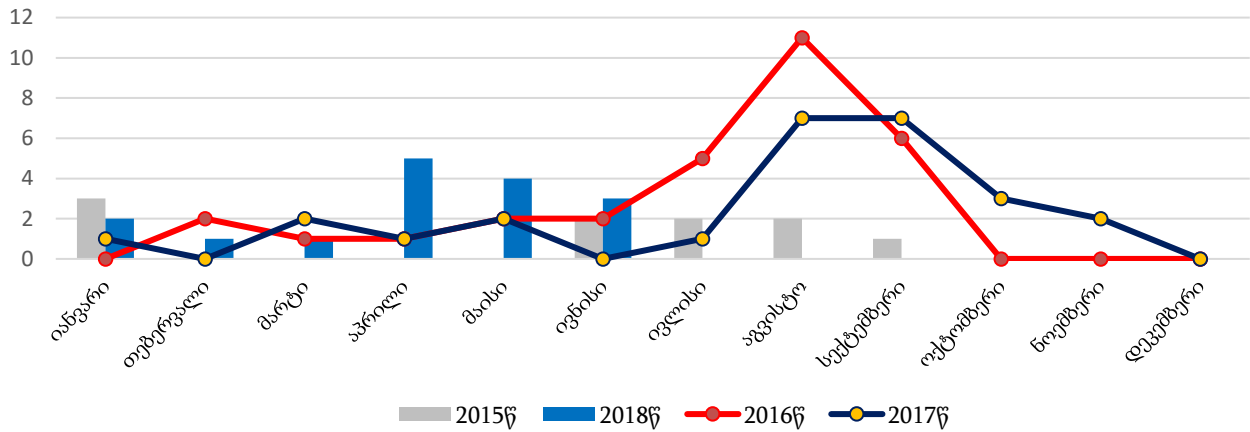
ლეპტოსპიროზით დაავადებიანობა მუნიციპალურ ჭრილში (100 000 მოსახლეზე) 2018 წლის 6 თვე



მიმდინარე წლის 6 თვეში დარეგისტრირებული ლეპტოსპიროზის 36 შემთხვევიდან 20 ლაბორატორიული კვლევის საფუძველზე უკუგდებულ იქნა. ანგარიშგებაში მოექცა 16 შემთხვევა. გასული წლის მონაცემებთან შედარებით აღინიშნება მატება 9 ერთეულით (2017წ - 7 შემთხვევა).

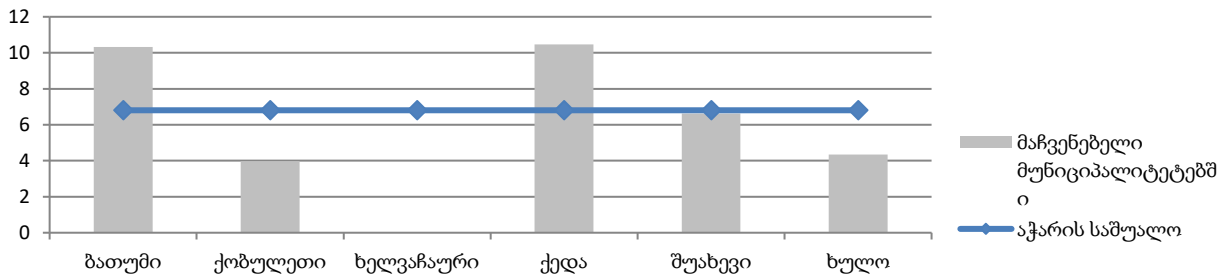
ლეპტოსპიროზის ინციდენტობის მაღალი დონით გამოირჩევა აჭარა, რაც ერთის მხრივ განპირობებულია დიაგნოსტიკის მაღალი დონით, ასევე მოსახლეობის ინტენსიური მიგრაციული პროცესებით, განსაკუთრებით საშემოდგომო საუშაოებზე მეზობელ ქვეყნებში. თანამდეროვე პირობებში ლეპტოსპიროზის ეტიოლოგიური სრუქტურის გამრავალფეროვნება დაკავშირებული უნდა იყოს გარკვეულ ეკონომიკურ პროცესებთან (შინაური ცხოველების შემოყვანა სხვა ქვეყნებიდან, მღრღნელების მიგრაცია).

ლეპტოსპიროზის შემთხვევათა განაწილება თვეების მიხედვით
აჭარა, 2014-2018 წ 6 თვე



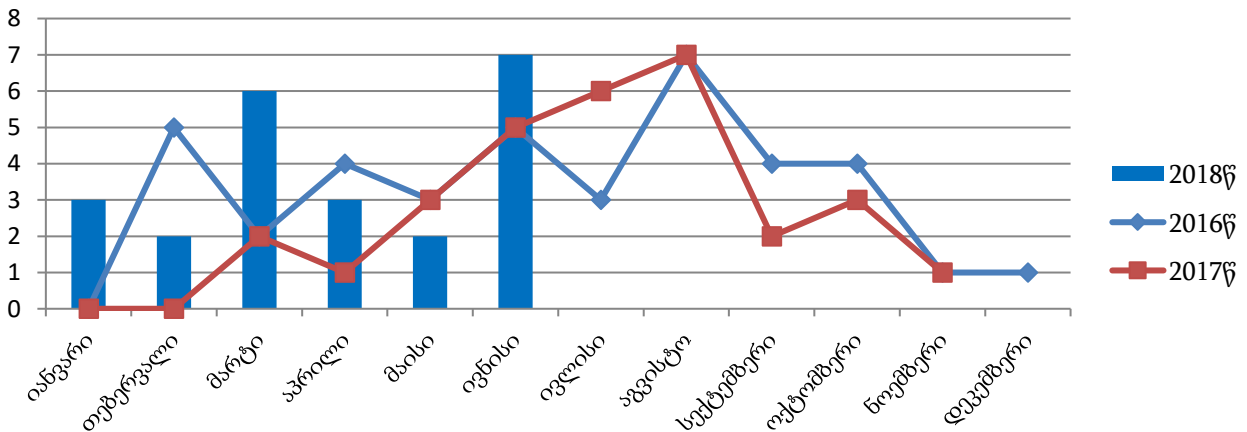
პრაქტიკულად იგივე რისკ-ფაქტორებთანაა დაკავშირებული ლაიმის დაავადების რიცხვის მატება მიმდინარე პერიოდში დაავადების სულ 23 შემთხვევაა რეგისტრირებული.

ლაიმის დაავადების დაავადებით ავადობა 100 000 მოსახლეზე მუნიციპალურ ჭრილში



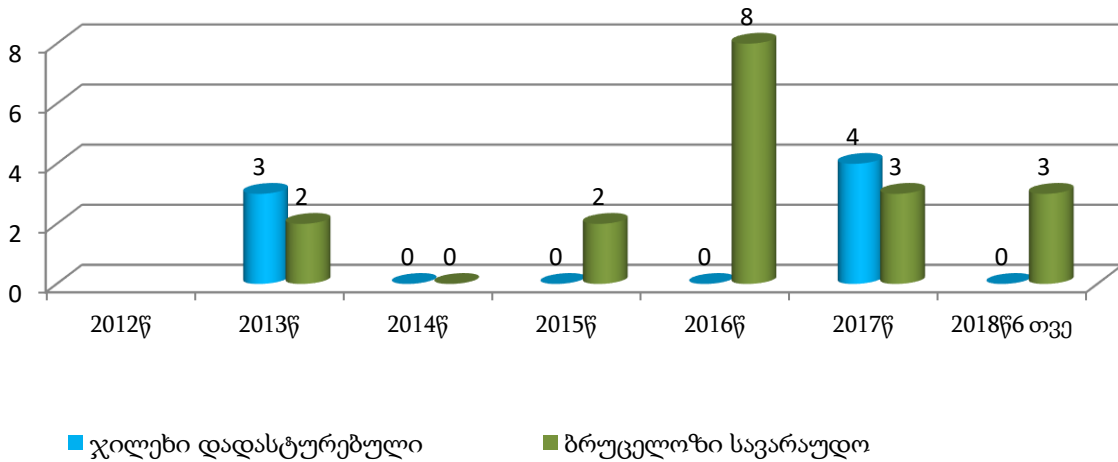
დაავადების დინამიკა თვეების მიხედვით შემდეგნაირად გამოიყურება და უკავშირდება ტკიპების გააქტიურების პროცესს.

ლაიმის დაავადების შემთხვევათა განაწილება თვეების მიხედვით
აჭარა, 2015-2018 წ 6 თვე



2018 წლის 6 თვეში დაფიქსირდა 7 ბრუცელოზის შემთხვევა: (მ.შ. 4 უკუგდებული, 3 სავარაუდო.) და ჯილეხის 4 შემთხვევა, ოთხივე ლაბორატორიულად უკუგდებული.

ჯილეხისა და ბრუცელოზის გავრცელება აჭარაში, 2012-2017წწ 2018წ 6 თვე



მენინგოკოკემია

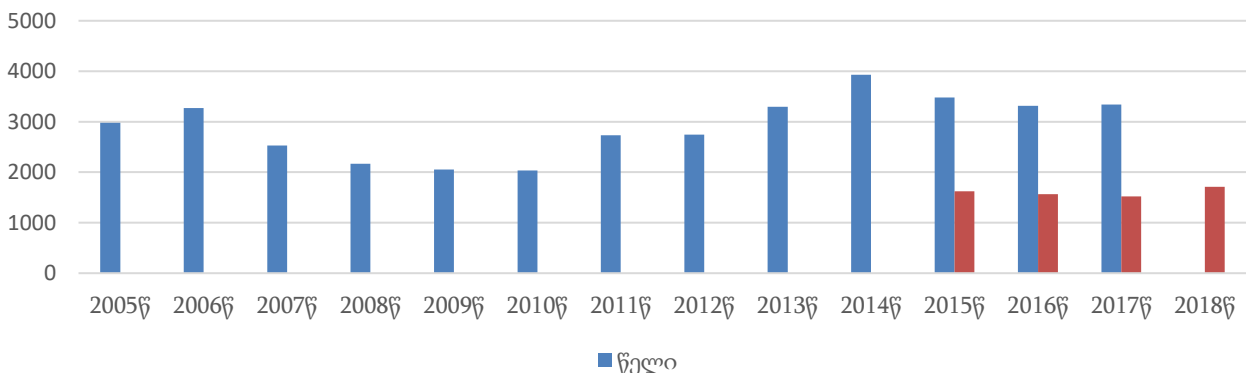
მიმდინარე პერიოდში დაფიქსირდა მენინგოკოკემიის 3 შემთხვევა ქალაქ ბათუმში, ხელვაჩაურსა და ქობულეთში. 1-4 ასაკობრივ ჯგუფში - 2, 5-14 ასაკობრივ ჯგუფში - 1 შემთხვევა, სამი შემთხვევიდან ორი შემთხვევა დასრულდა ლეტალობით (5წლის, 2წლის) 2017 წლის 6 თვეში დაფიქსირდა 2 შემთხვევა.

➤ ანტირაბიული ღონისძიებები

2018 წლის 6 თვეში ანტირაბიული დახმარებისათვის სამედიცინო დაწესებულებებს მიმართა 1711-მა დაზარალებულმა, რაც 10,9%-ით მეტია 2017 წლის იმავე პერიოდის მონაცემებთან შედარებით (1523). მომართვიანობის გაზრდა სავარაუდოდ გამოწვეულია ზაფხულის პერიოდში დამსვენებელთა რაოდენობის მატებით. მომართულ პაციენტთა შორის 718 (41,9%) 15 წლამდე ბავშვია.

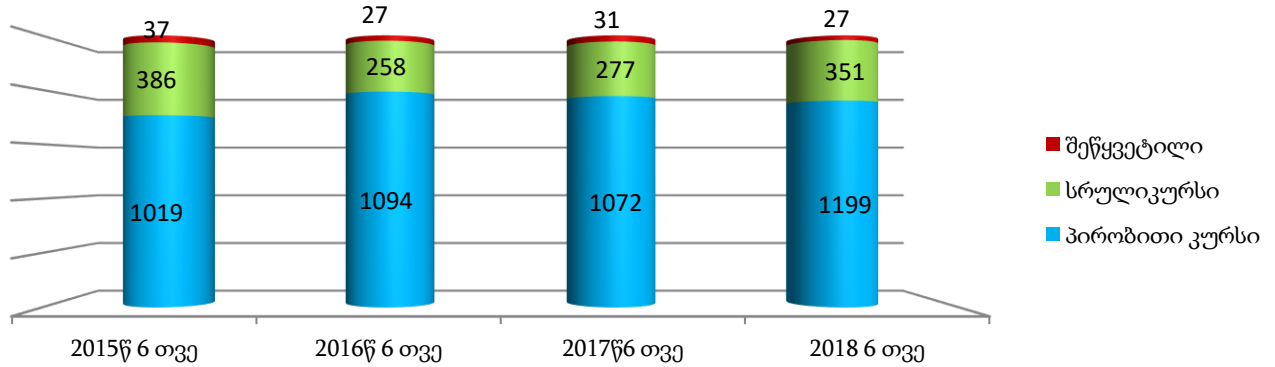
ანტირაბიული დახმარებისათვის პაციენტთა მომართვიანობა

აჭარა 2005-2018წ 6 თვე



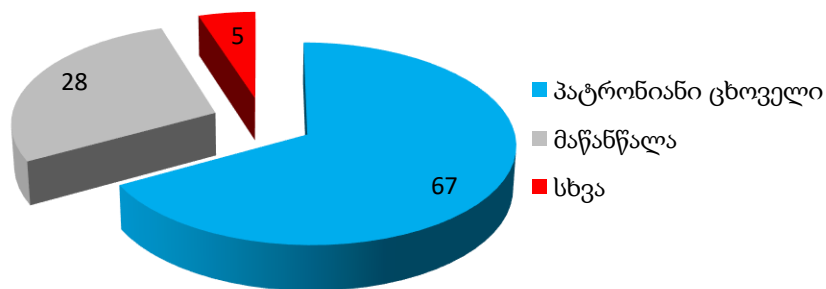
მომართულ დაზარალებულთა რაოდენობიდან ვაქცინაცია დაასრულა 90,5%-მა (1550), რომელთაგან ანტირაბიული ვაქცინაციის სრული კურსი ჩაუტარდა 351 (22,56%) პაციენტს, არასრული 1199 (77,35%). გაფრთხილების მიუხედავად, ვაქცინაცია თვითნებურად შეწყვიტა 27 პაციენტმა (1,7%). კომბინირებული (იმუნოგლობულინი+ვაქცინა) მკურნალობა დასჭირდა 372 პაციენტს, მომართულთა 24%-ს.

პოსტექსპოზიციური ვაქცინაციის ტიპის თანაფარდობა 2015-2018წ 6 თვე, აჭარა



ბოლო 2015 წლის შემდეგ, აჭარაში ცოფის მიმართ ეპიზოოტური სიტუაციის სრულყოფილი შეფასება ვერ ხერხდება, ვინაიდან ცხოველებში ცოფის დაავადების ლაბორატორიული დიაგნოსტიკა არ ხდება. ცხოველთა სახეობებისა და კუთვნილების მიხედვით სტატისტიკური ანალიზით დადგინდა: პაციენტთა უმეტესი ნაწილი 67,1% (1149) დაკბენილია საკუთრებაში მყოფი ცხოველების მიერ, რომელთა შორის პრევალირებს ძაღლი და კატა, პაციენტთა 27,8%(476) დაკბენილია მაწანწალა ცხოველების მიერ, ხოლო 5,96% დაკბენილია სხვა ცხოველის მიერ (ვირთხა, ზაზუნა, ციყვი, კურდღელი, ზღვის გოჭი, მაჩვი).

ცხოველთა % განაწილება საკუთრების ფორმის მიხედვით

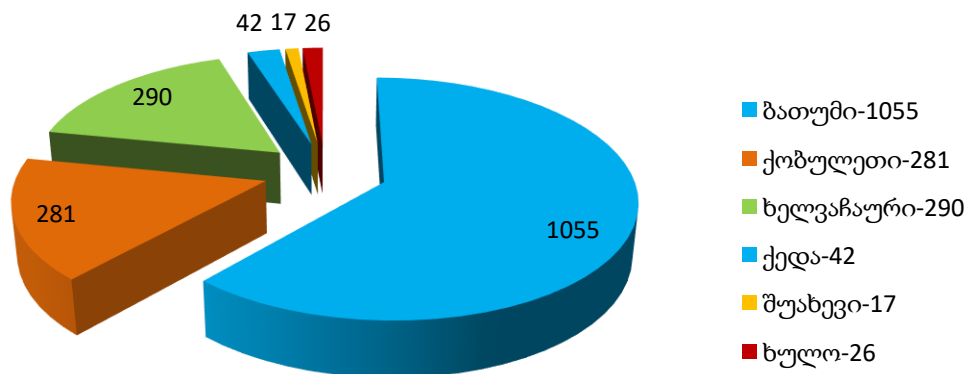


**ანტირაბიული კომპონენტის ფარგლებში გაწული მომსახურება
2016- 2018წ 6 თვე, აჭარა**

პერიოდი	მომართულთა რაოდენობა	ვაქცინაცია დაასრულა	ცენტრში შემოსული შეტყობინება			ვიზიტი კერაში	ინფორმაცია სურსათის ეროვნულ სააგენტოში	კომუნიკაცია სურსათის ეროვნულ სააგენტოში
			სულ	მ.შ.შეწყვეტილი	ცოფის კლ./ლაბორატ.დადასტურებული შემთხვევები			
2016 წ 6 თვე	1567	1352	389	388	1	86	806	189
2017 წ 6 თვე	1523	1349	309	309	0	70	653	160
2018წ 6 თვე	1711	1550	425	425	0	53	715	175

ანტირაბიული პოსტექსპოზიციური დახმარებისათვის მომართულ პაციენტთა შორის მომართვიანობა ყველაზე მაღალია ქალაქ ბათუმის ანტირაბიულ კაბინეტებში.

ანტირაბიული დახმარებისთვის მომართულთა რაოდენობა რეგიონში მუნიციპალიტეტების მიხედვით, 2018წ 6 თვე



რეგიონში გადამდებ დაავადებათა მიმართ არსებული ეპიდემიოლოგიური სიტუაცია სტაბილურია, ყველა ნოზოლოგია რეგიონულ დონეზე ფონური გავრცელების ფარგლებშია 1 ივლისის მდგომარეობით.