

ინფორმაცია

აჭარის ავტონომიურ რესპუბლიკაში გადამდები დაავადებებით ავადობის შესახებ
2018 წელს

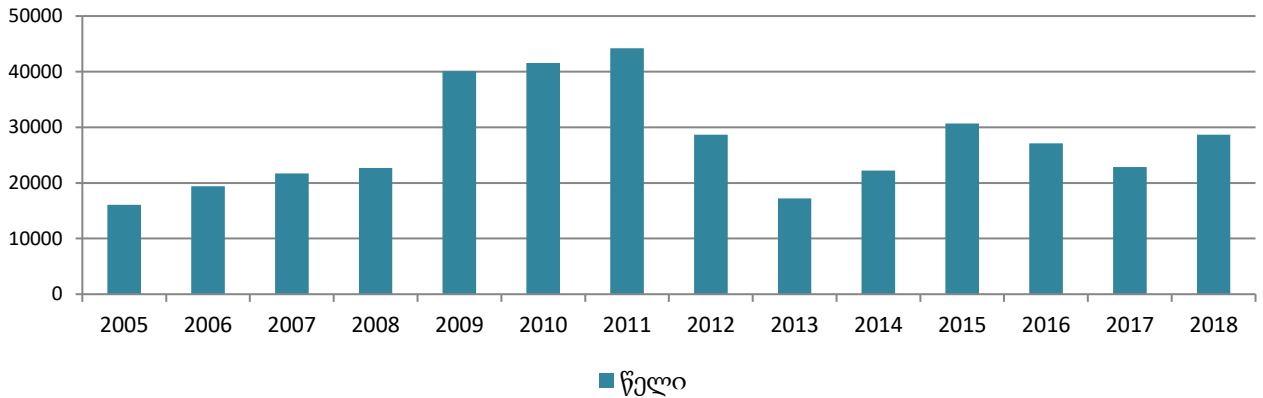
სსიპ აჭარის ავტონომიური რესპუბლიკის საზოგადოებრივი ჯანდაცვის ცენტრი

2018 წელი

ბათუმი

2018 წლის მონაცემთა (28658) შედარებით გასული წლის იმავე პერიოდთან (22880) აღინიშნება გადამდებ დაავადებათა რიცხვის მატება 5778 ერთეულით (20%).

**გადამდებ დაავადებათა ავადობის დინამიკა
აჭარა, 2005 წ-2018წ**



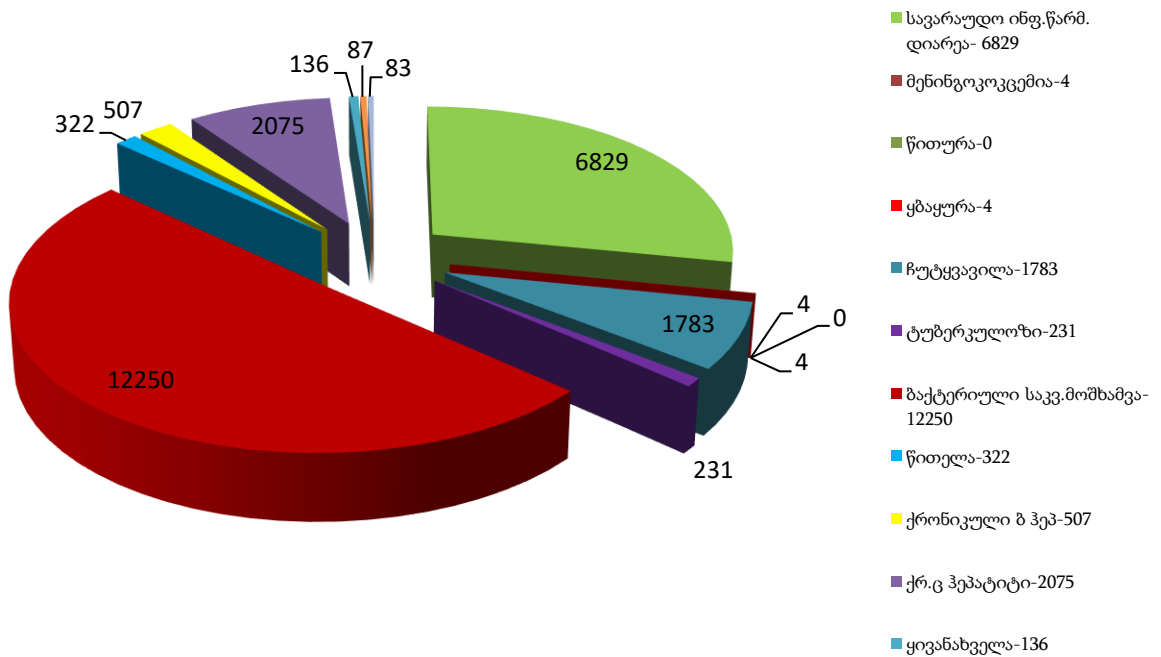
2018 წლის განმავლობაში ეპიდზედამხედველობის სისტემაში მოექცა და ცენტრის მიერ აღირიცხა ინფექციური და პარაზიტული დაავადების - 28658 შემთხვევა, მათ შორის ქ.ბათუმში -14999 შემთხვევა, ხელვაჩაურის მუნიციპალიტეტში- 3334 შემთხვევა, ქობულეთის მუნიციპალიტეტში -7314, ქედის მუნიციპალიტეტში - 1088, შუახევის მუნიციპალიტეტში - 539, ხულოს მუნიციპალიტეტში - 1384.

შემთხვევათა და კვლევათა განაწილება მუნიციპალიტეტების მიხედვით, აჭარა, 2018 წ

ადმინისტრაციულ/ტერიტორიული ერთეული	რეგისტრირებულ შემთხვევათა საერთო (რ/ბა)		მ.შ. სასწრაფო შეტყობინება იქნა მიღებული შემთხვევაზე (რ/ბა)		ეპიდკვლევას დაექვემდებარა (რ/ბა, ცოფის რისკის მქონე ექსპოზიციის ჩათვლით)	
	რ/ბა	% საერთო რ/ზიდან	რ/ბა	% მ.შ.	რ/ბა	% მ.შ.
ბათუმი	14999	52	2937	19	1349	67
ქობულეთი	7314	25	848	11	662	44
ხელვაჩაური	3334	11	696	20	227	56
ქედა	1088	3	86	8	144	27
შუახევი	539	2	63	11	125	79
ხულო	1384	4	96	7	101	52
აჭარა	28658		4726	16	2608	60

გადამდებ დაავადებათა შემთხვევების ხვედრითი წილი 0-14 წლის ასაკობრივ ჯგუფში შეადგენს საერთო რაოდენობის 48%, რაც შეესაბამება 13759 შემთხვევას.

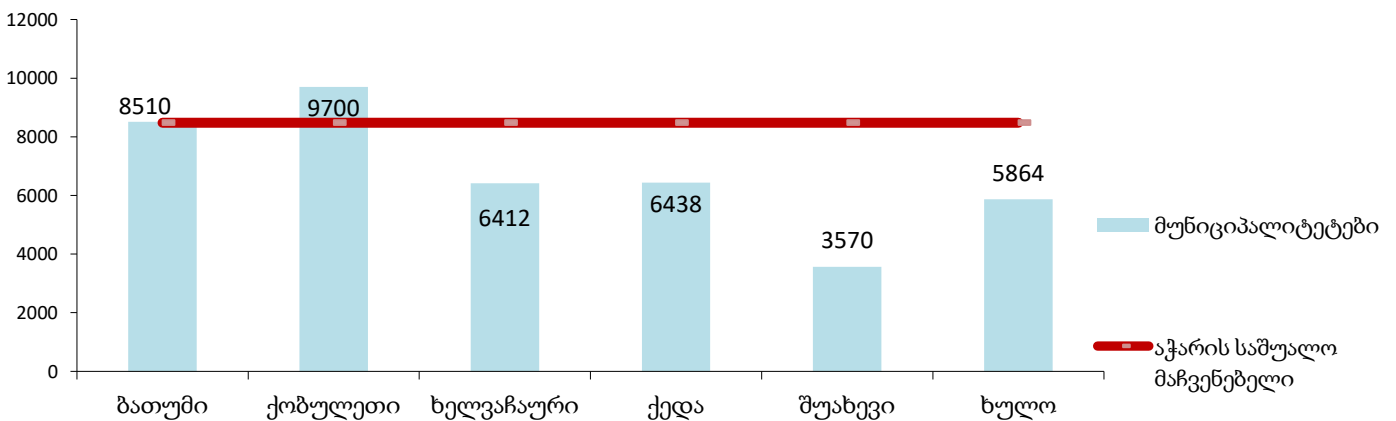
გადამდებ დაავადებათა სპექტრი ცალკეული ნოზოლოგიების მიხედვით, აჭარა, 2018 წელი



გადამდებ დაავადებათა სტრუქტურაში 2018 წელს წამყვანია სავარაუდო საკვებისმიერი მოშაშაშაშა და სავარაუდო ინფექციური წარმოშობის დიარეა, იმუნიზაციით მართვადი ინფექციებიდან წითელას, ყვიანახველას შემთხვევები. სპორადული შემთხვევების სახითაა წარმოდგენილი - მენინგოკოკცემია და იმუნიზაციით მართვადი (ყბაყურა).

ინფექციურ დაავადებათა ზოგადი პრევალენტობა აჭარისათვის შეადგენს 8479-ს. აჭარის საშუალო მაჩვენებელზე მაღალია მაჩვენებელი ქობულეთში და ქალაქ ბათუმში, დანარჩენ რაიონებში წარმოდგენილია კლებადი დინამიკით.

ინფექციურ დაავადებათა ზოგადი პრევალენტობა, აჭარა, 2018 წ

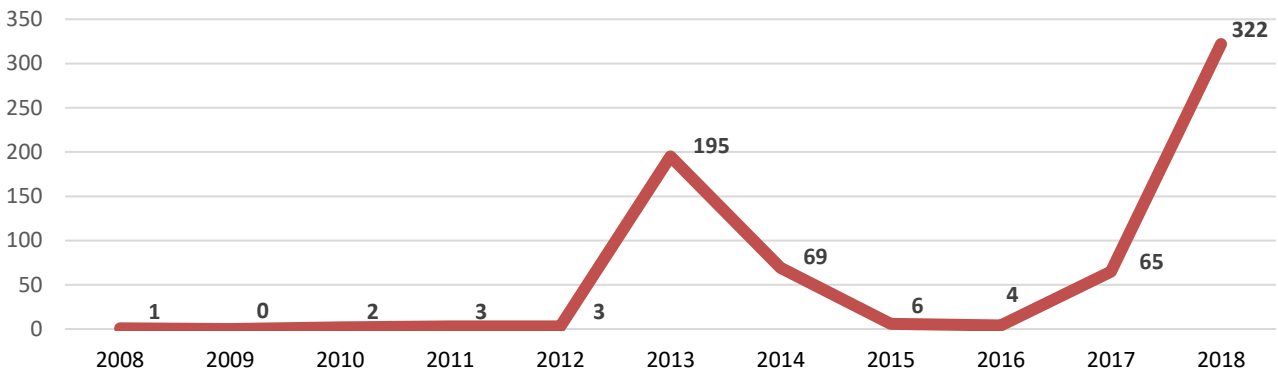


იმუნიზაციით მართვადი ინფექციები

წითელა

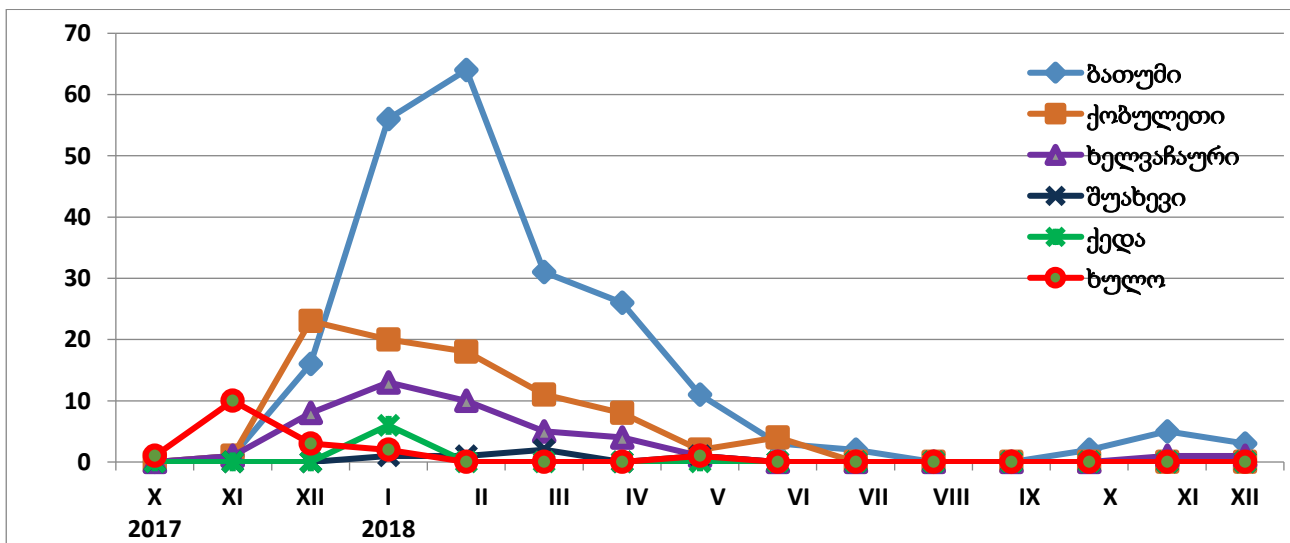
რეგიონში, ისევე როგორც მთელს ქვეყანაში წითელათი ავადობის მნიშვნელოვანი მატება 2004 და 2013 წლებში დაფიქსირდა. 2013 წლის პიკი განპირობებული იყო 2008 წელს იმუნიზაციის მასობრივი კამპანიის წარუმატებლობით, აღნიშნულმა ხელი შეუწყო მოსახლეობის არაიმუნური ფენის დაგროვებას, რაც წითელათი ავადობის ეპიდემიური მატების პირობა გახდა. 2017 წლის ბოლოს საქართველოში აჭარის რეგიონიდან დაიწყო წითელას შემთხვევების ეპიდემიური მატება და 2018 წელს გავრცელდა ქვეყნის მასშტაბით.

წითელას გავრცელება აჭარის რეგიონში 2008-2018წ



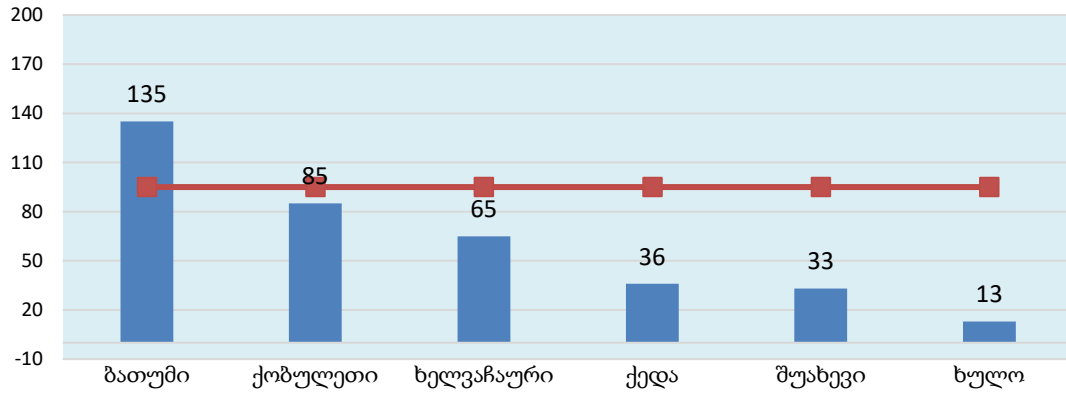
2017 წელს რეგიონში დაფიქსირდა წითელას სულ 65 შემთხვევა. თვეების მიხედვით შემთხვევების განაწილებიდან ჩანს, რომ აჭარაში წითელას შემთხვევების მატება იწყება 2017 წლის ოქტომრიდან ხულოს მუნიციპალიტეტიდან, სადაც მატება პიკს აღწევს ნოემბერში და შემთხვევების გავრცელება იწყება აჭარის სხვა მუნიციპალიტეტებში. რაც შეეხება 2018 წელს დაფიქსირდა 488 შემთხვევა, აქედან 156 ლაბორატორიული კვლევის შედეგად უკუგდებული, ანგარიშგებაში მოექცა 322 შემთხვევა, 285 ლაბორატორიულად დადასტურებული.

წითელას შემთხვევების განაწილება თვეების მიხედვით აჭარის მუნიციპალიტეტები 2017-2018წ



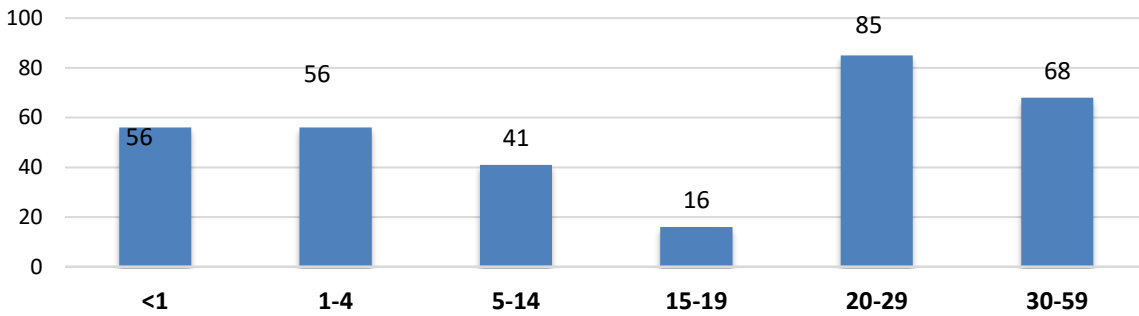
შემთხვევათა აბსოლუტური განაწილებისა და დაავადებიანობის მიხედვით გამოირჩევა ქალაქი ბათუმი, შემდეგ კი ქობულეთის მუნიციპალიტეტი.

წითელას ინციდენტობა (100 000 მოსახლეზე) აჭარის მუნიციპალიტეტებში 2018წ



რეგისტრირებული შემთხვევათების 17% 0-1 წლამდე ასაკობრივ ჯგუფშია, ხოლო 52% 15 წლის ზედა ასაკში, რომელთა თითქმის 90%-ში აცრის სტატუსი უცნობია.

შემთხვევათა განაწილება ასაკის მიხედვით, აჭარა, 2018წ

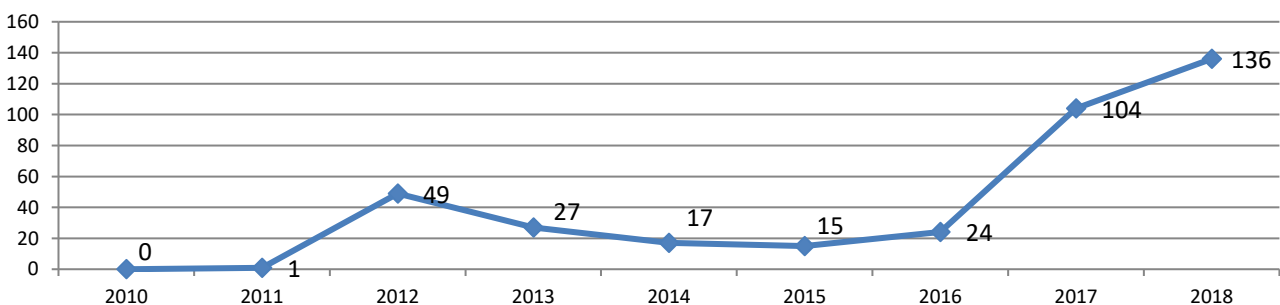


322 შემთხვევიდან 175 შემთხვევის (54%) აცრის სტატუსი უცნობია, ვერ ინახა ჩანაწერი ჩატარებული ვაქცინაციის შესახებ (მოზრდილი მოსახლეობა); აუცრელია 127 შემთხვევა, აქედან 88 (27%) ასაკობრივად არ ექვემდებარებოდა აცრას, 6% კი აცრილია (20 შემთხვევა) ასაკის შესაბამისად.

საანგარიშო პერიოდში დაფიქსირდა ყბაყურას 7 შემთხვევა, აქედან 3 ლაბორატორიულად იყო უკუგდებული, 2 ლაბორატორიულად დადასტურებული და 2 კლინიკური.

2018 წელს შეტყობინებული იყო ყივანახველას სულ 201 შემთხვევა, აქედან ლაბორატორიულად უკუგდებულია 65, ანგარიშგებაში საბოლოოდ მოექცა 136 შემთხვევა. აცრას არ ექვემდებარებოდა 9, აუცრელია 38. 2017 წელთან (104) შედარებით მატებაა 32 ერთეულით.

ყივანახველას გავრცელება აჭარაში 2010-2018წ

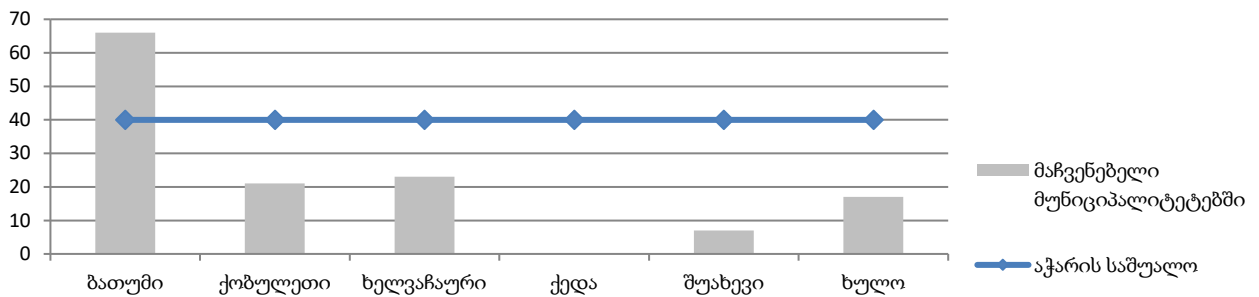


ვაქცინაციით მართვადი დაავადებები აცრის სტატუსის მიხედვით, 2018 წელი

	სრულად აცრილი (ასაკობრივად)	ასაკობრივად აცრას არ ექვემდებარება	არასრულად აცრილი	აუცრელი
წითელა	17	88	3	214
წითურა	0	0	0	0
ყბაყურა	2		1	1
ყვიანახველა	74	9	15	38

ყვიანახველას დინამიკა რეგიონში მზარდია 2012 წლიდან 2016 წლამდე ეპიდემიამხედველობის სისტემაში მოექცა კლინიკური შემთხვევები, ლაბორატორიული დიაგნოსტიკის გარეშე. 2016 წლიდან სადიაგნოსტიკო ტესტების დანერგვამ ხელი შეუწყო ლაბორატორიული შემთხვევების იდენტიფიცირებას. 2018 წელს 38 აუცრელი შემთხვევიდან 14 არის მოზრდილი (რომელთა აცრის სტატუსი უცნობია), 6 ავადმყოფობის გამო აუცრელი, 12 მშობლის უარი, 6 შემთხვევაში აუცრელობის მიზეზი უცნობია.

ყვიანახველას ინციდენტობა მუნიციპალურ ჭრილში (100 000 მოსახლეზე), 2018წ

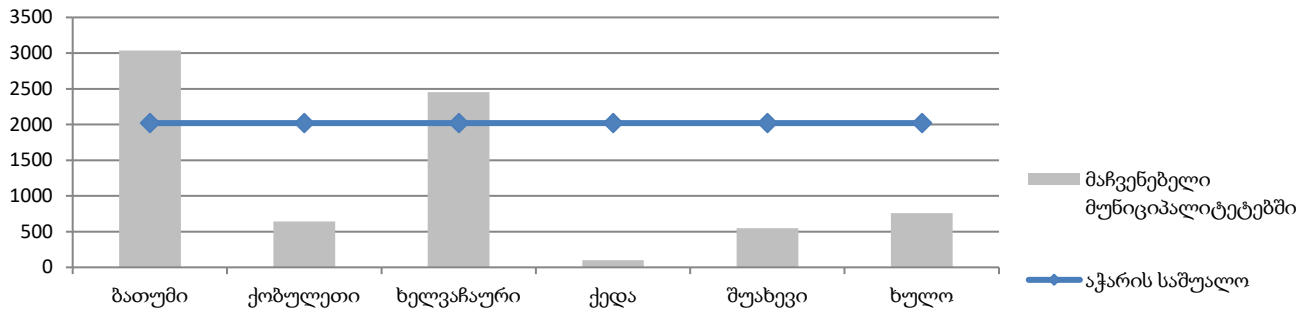


დაავადებიანობა მაღალია ბათუმში, საშუალო მაჩვენებელზე დაბალია ქობულეთის, ხელვაჩაურის და ხულოს მუნიციპალიტეტში, საგრძნობლად დაბალია ქედის, შუახევის მუნიციპალიტეტებში.

სავარაუდო ინფექციური წარმოშობის დიარეა

დაავადების ინციდენტობა აჭარის საშუალო მაჩვენებელს აღემატება ხელვაჩაურის მუნიციპალიტეტში და ქალაქ ბათუმში, სხვა ტერიტორიები წარმოდგენილია აჭარის საშუალოზე დაბალი დონით.

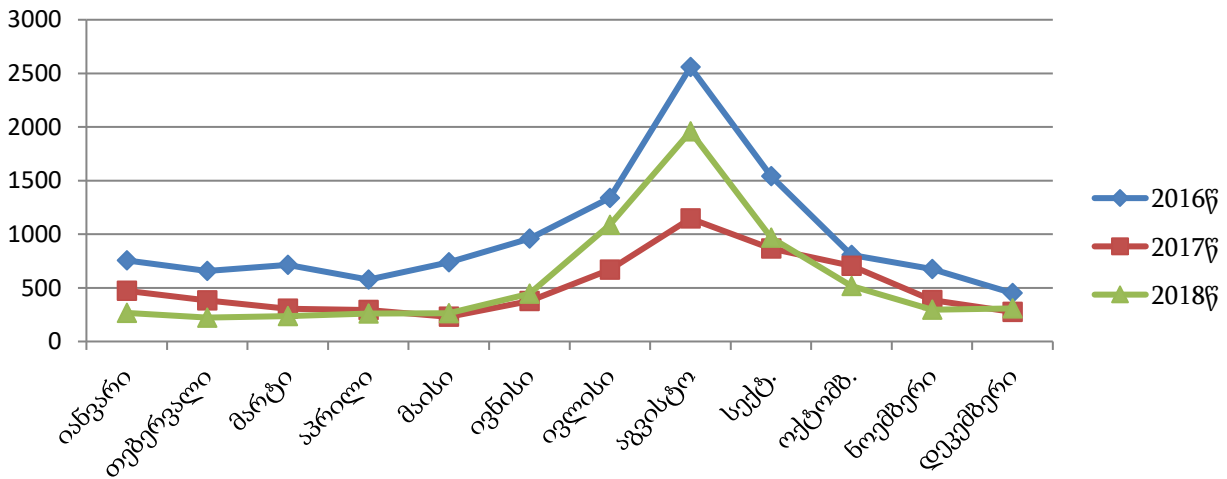
დაავადების ინციდენტობა მუნიციპალურ ჭრილში (100 000 მოსახლეზე) 2018წ



როგორც დიარეული კლინიკით მიმდინარე დაავადებების სტატისტიკური მონაცემები გვიჩვენებენ (დაავადებები აღირიცხება ყოველთვიური ჯამური/აგრეგირებული ფორმით), მრავალი წელია ზაფხულის პერიოდში აჭარის ა/რ ტერიტორიაზე მუდმივად ადგილი აქვს დაავადებათა მატების დაწყებას ივლისის თვიდან, მაქსიმუმს აღწევს აგვისტოში და ოქტომბერში უბრუნდება არასაკურორტო დონეს.

მიმდინარე წელს აღირიცხა სავარაუდო ინფექციური წარმოშობის დიარეის 6829 შემთხვევა, რაც გასული წლის იმავე პერიოდის მონაცემებთან შედარებით (2017წ–6110 შემთხვევა) 719 ერთეულით მეტია .

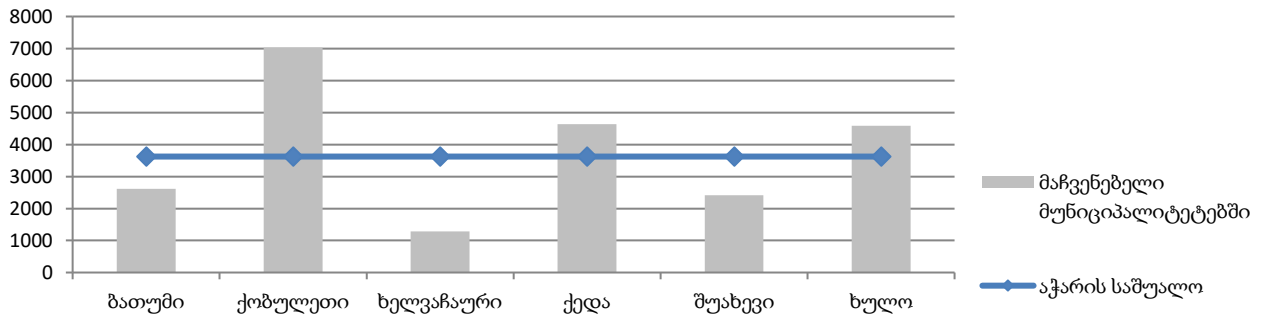
სავარაუდო ინფექციური წარმოშობის დიარეა, შემთხვევათა განაწილება თვეების მიხედვით, აჭარა 2016–2018წ



დიარეით მიმდინარე შემთხვევების 69% ფიქსირდება 0-14 წლის ასაკობრივ ჯგუფში (4727 შემთხვევა).

სავარაუდო საკვებისმიერი მოშხამვების შემთხვევათა განაწილება მუნიციპალურ ჭრილში აისახება შემდეგნაირად, საშუალო მაჩვენებელზე მეტია ქობულეთის, ხულოს და ქედის მუნიციპალიტეტებში. ჩამორჩება მაჩვენებელი ქალაქ ბათუმსა და ხელვაჩაურში და შუახევის მუნიციპალიტეტებში.

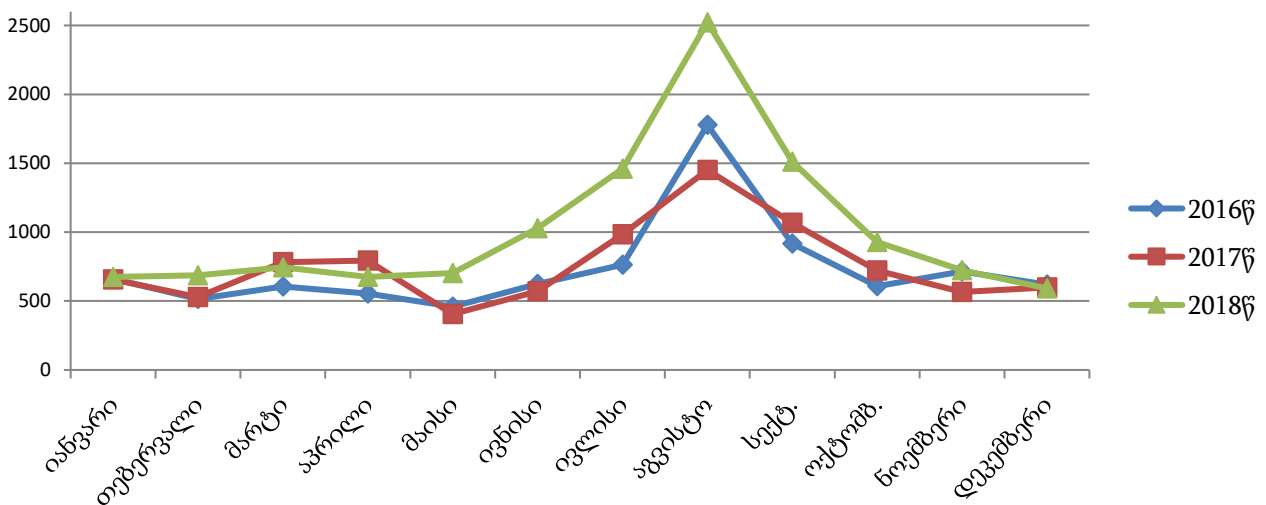
**სავარაუდო საკვებისმიერი მოშხამვების ინციდენტობა
მუნიციპალურ ჭრილში (100 000 მოსახლეზე) 2018წ**



როგორც დიარეული კლინიკით მიმდინარე დაავადებები, აღნიშნული ნოზოლოგიის მატებაც ფიქსირდება ზაფხულის პერიოდში და პროპორციულია გარემოს მაღალი ტემპერატურის, ტურისტების რიცხვის მატების. სავარაუდო საკვებისმიერი მოშხამვების რიცხვი განსაკუთრებით მზარდია რეგიონში 2014 წლიდან.

მიმდინარე პერიოდში დარეგისტრირებული შემთხვევები 30% -ით აღემატება გასული წლის იმავე პერიოდის მონაცემებს.

**სავარაუდო საკვებისმიერი მოშხამვა, შემთხვევათა განაწილება თვეების მიხედვით, აჭარა
2016–2018წ**



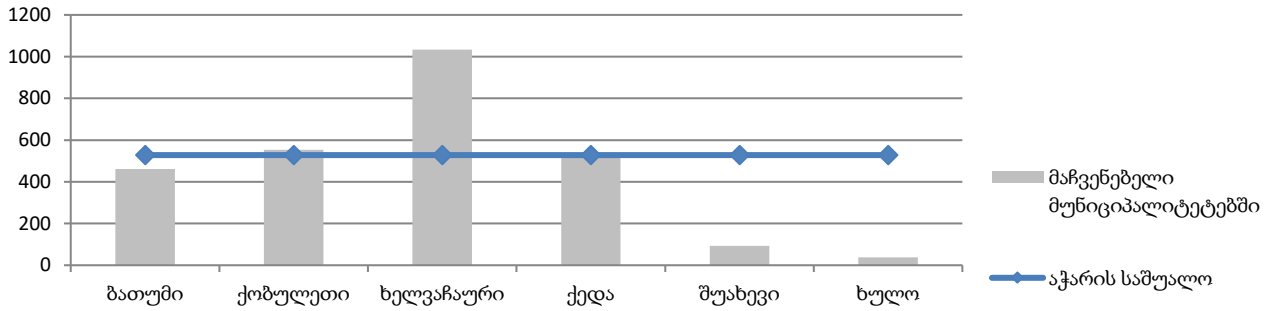
C ჰეპატიტი

2016 წლიდან ჰეპატიტი C-ის აღრიცხვა ანგარიშგება ხორციელდება ელიმინაციის სახელმწიფო პროგრამაში რეგისტრირებული პაციენტებით.

- 2018 წელს მუნიციპალიტეტებში რეგისტრირებულ 343 ბენეფიციარს ჩაუტარდა მკურნალობაში ჩართვამდე საჭირო 444 გამოკვლევა, ხოლო 435-ს მკურნალობის მონიტორინგისათვის აუცილებელი 1115 კვლევა.

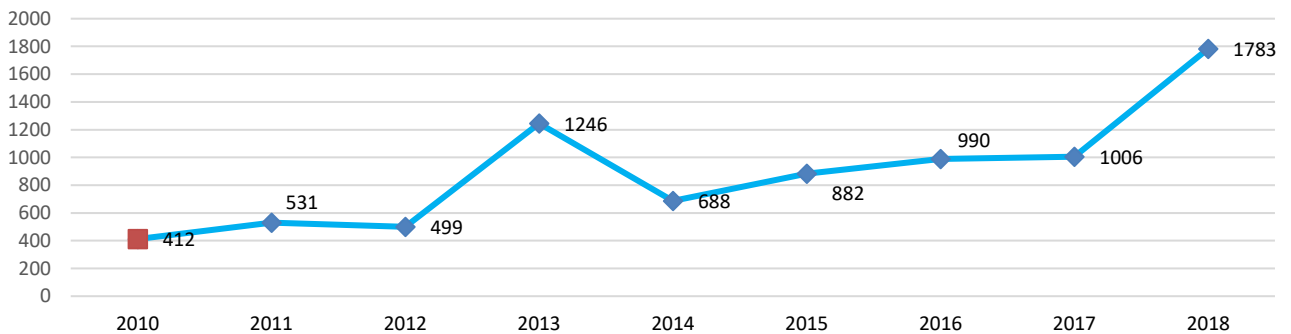
ჩუტყვავილა

ჩუტყვავილათი დაავადების ინციდენტობა მუნიციპალურ ჭრილში (100 000 მოსახლეზე) 2018წ



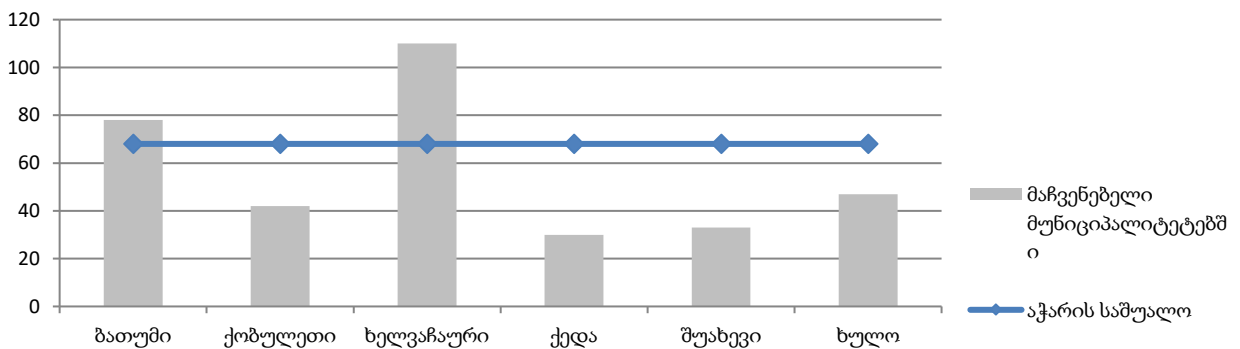
ინციდენტობის მაჩვენებელი მაღალია ხელვაჩაურის მუნიციპალიტეტში და ქობულეთში. მიმდინარე წელს გასული წლის ამავე პერიოდთან შედარებით დაფიქსირდა შემთხვევათა მატება 777 ერთეულით (2018წ 1783 შემთხვევა, 2017 წლს–1006).

ჩუტყვავილას შემთხვევათა განაწილება აჭარა, 2005წ-2018 წ 6 თვე



➤ ტუბერკულოზი

დაავადების ანობა (პრევალენტობა) 100 000 მოსახლეზე 2018წ



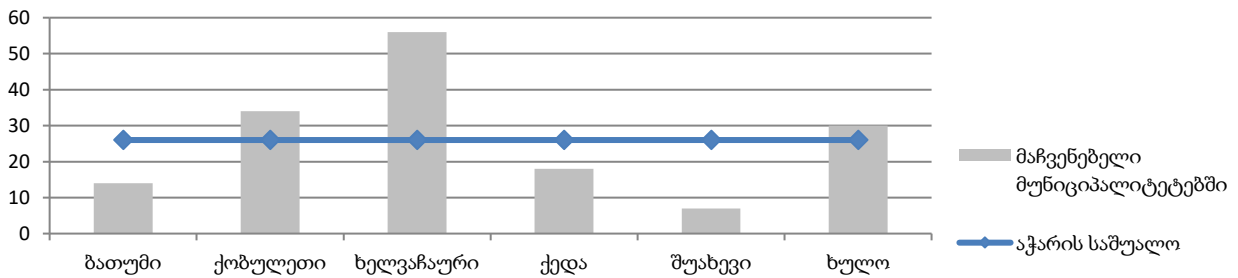
ტუბერკულოზით დაავადებიანობა აჭარის საშუალო მაჩვენებელზე მაღალია ხელვაჩაურში და ბათუმში, დაბალია ქობულეთში. შუახევში, ქედისა და ხულოს მუნიციპალიტეტებში.

ეპიდზედამხედველობის ერთიან ინტეგრირებულ სისტემაში მოექცა ტუბერკულოზის 231 შემთხვევა. მ.შ. 142 დარეგისტრირდა როგორც ფილტვის ტუბერკულოზის მგბ დადებითი ფორმა (ბაქტერიოსკოპიითა და Genexpert დადებითი), 38 – მგბ უარყოფითი, ფილტვგარეშე ფორმა- 44. საჭვო შესაძლო 7. გასული წლის ამავე პერიოდთან შედარებით, აღინიშნება ტუბერკულოზის შემთხვევათა უმნიშვნელო კლება (2017წ –326 შემთხვევა, 95 ერთეულით)

ლეპტოსპიროზი

მიმდინარე პერიოდში ლეპტოსპიროზის დაავადებიანობის მაღალი მაჩვენებელი აისახა ხელვაჩაურში, ქობულეთსა და ხულოში. დაბალია ბათუმში, ქედსა და შუახევში.

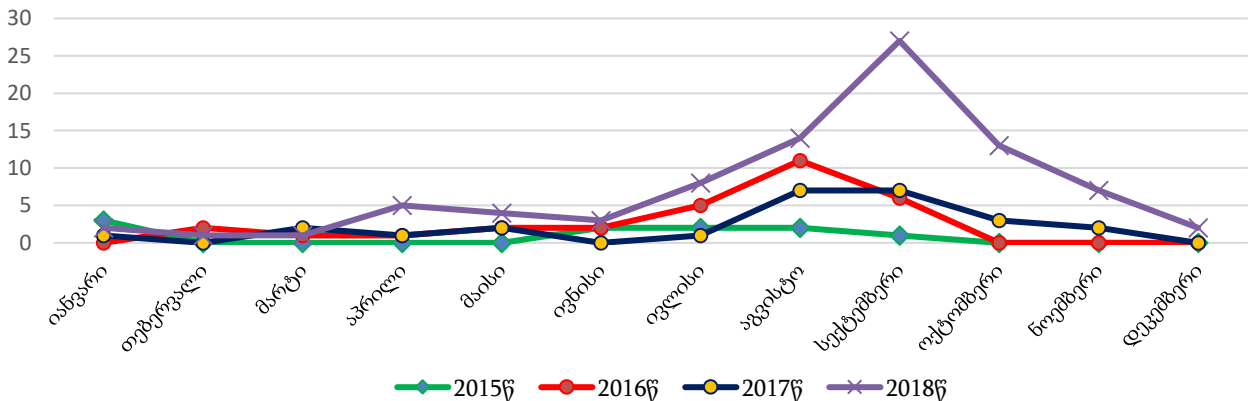
ლეპტოსპიროზით დაავადებიანობა მუნიციპალურ ჭრილში (100 000 მოსახლეზე) 2018 წელი



მიმდინარე წელს დარეგისტრირებული ლეპტოსპიროზის 162 შემთხვევიდან 75 ლაბორატორიული კვლევის საფუძველზე უკუგდებულ იქნა. ანგარიშგებაში მოექცა 87 შემთხვევა. გასული წლის მონაცემებთან შედარებით აღინიშნება მატება 65 ერთეულით (2017წ - 22 შემთხვევა).

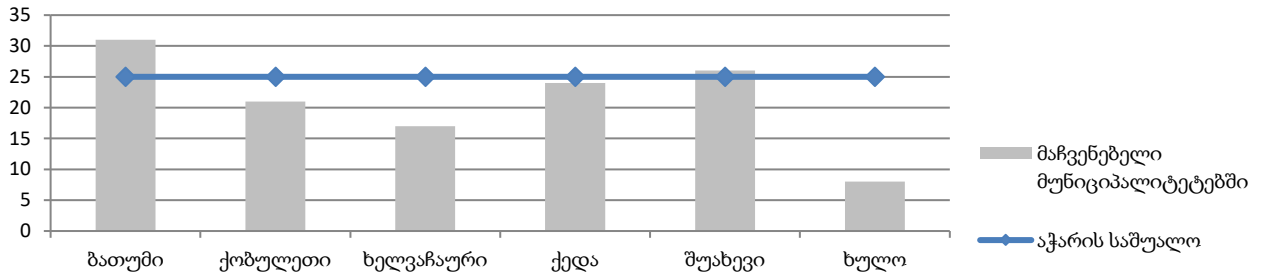
ლეპტოსპიროზის ინციდენტობის მაღალი დონით გამოირჩევა აჭარა, რაც ერთის მხრივ განპირობებულია დიაგნოსტიკის მაღალი დონით, ასევე მოსახლეობის ინტენსიური მიგრაციული პროცესებით, განსაკუთრებით საშემოდგომო სამუშაოებზე მეზობელ ქვეყნებში. ლეპტოსპიროზის ეტიოლოგიური სრუქტურის გამრავალფეროვნება შესაძლებელია დაკავშირებული იყოს გარკვეულ ეკონომიკურ პროცესებთან (შინაური ცხოველების შემოყვანა სხვა ქვეყნებიდან, მღრღნელების მიგრაცია).

ლეპტოსპიროზის შემთხვევათა განაწილება თვეების მიხედვით აჭარა, 2014-2018 წ



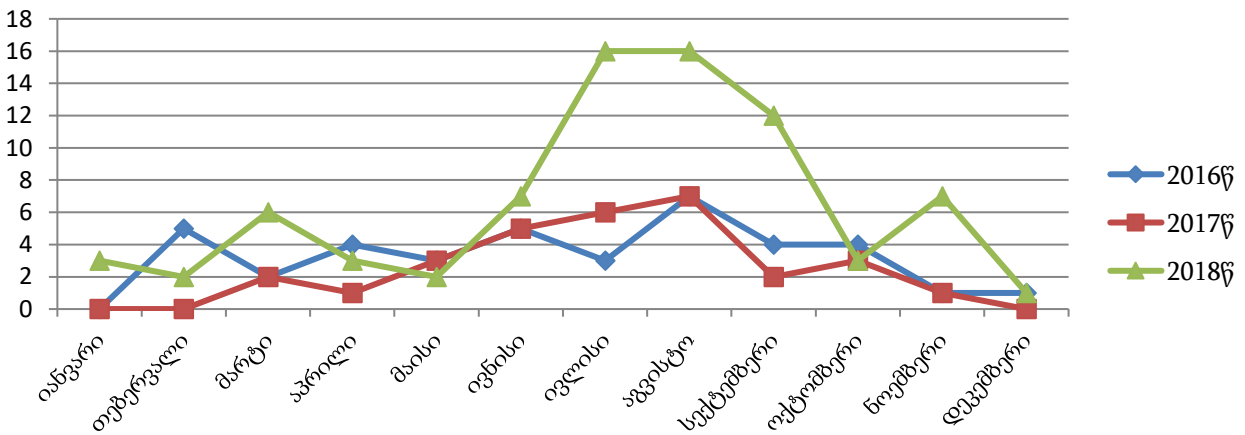
პრაქტიკულად იგივე რისკ-ფაქტორებთანაა დაკავშირებული ლაიმის დაავადების რიცხვის მატება მიმდინარე პერიოდში დაავადების სულ 83 შემთხვევაა რეგისტრირებული.

ლაიმის დაავადების დაავადებით ავადობა 100 000 მოსახლეზე მუნიციპალურ ჭრილში, 2018წ



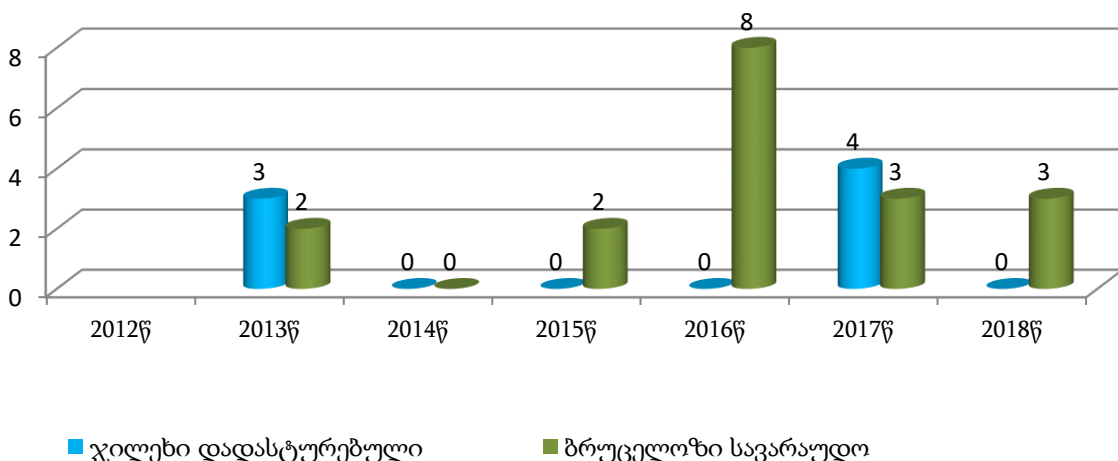
დაავადების დინამიკა თვეების მიხედვით შემდგენიარად გამოიყურება და უკავშირდება ტკიპების გააქტიურების პროცესს.

ლაიმის დაავადების შემთხვევათა განაწილება თვეების მიხედვით. აჭარა, 2015-2018წ



2018 წელს დაფიქსირდა 12 ბრუცელოზის შემთხვევა: (მ.შ. 9 უკუგდებული, 3 სავარაუდო.) და ჯილეხის 7 შემთხვევა, შვიდივე ლაბორატორიულად უკუგდებული.

ჯილეხისა და ბრუცელოზის გავრცელება აჭარაში, 2012- 2018წ



მენინგოკოკემია

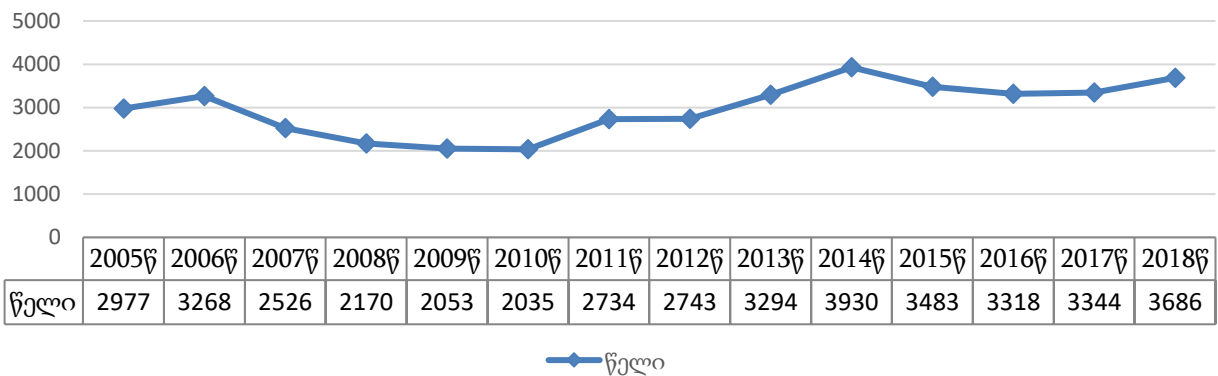
მიმდინარე პერიოდში დაფიქსირდა მენინგოკოკემიის 4 შემთხვევა ქალაქ ბათუმში (2), ხელვაჩაურსა და ქობულეთში. 0 დან 1 წლამდე ასაკობრივ ჯგუფში 1, 1-4 ასაკობრივ ჯგუფში - 2, 5-14 ასაკობრივ ჯგუფში - 1 შემთხვევა, ოთხი შემთხვევიდან ორი შემთხვევა დასრულდა ლეტალობით (5წლის, 2წლის), 2017 წელს დაფიქსირდა 2 შემთხვევა.

➤ ანტირაბიული ღონისძიებები

2018 წელს ანტირაბიული დახმარებისათვის სამედიცინო დაწესებულებებს მიმართა 3686-მა დაზარალებულმა, რაც 9,2%-ით მეტია 2018 წლის იმავე პერიოდის მონაცემებთან შედარებით (3344). მომართვიანობა მკვეთრად გაზრდილია ზაფხულის თვეებში, რაც გამოწვეულია ამ პერიოდში ვიზიტორთა რაოდენობის მომატებით. მომართულ პაციენტთა შორის 1553 (42,1%) 15 წლამდე ბავშვია.

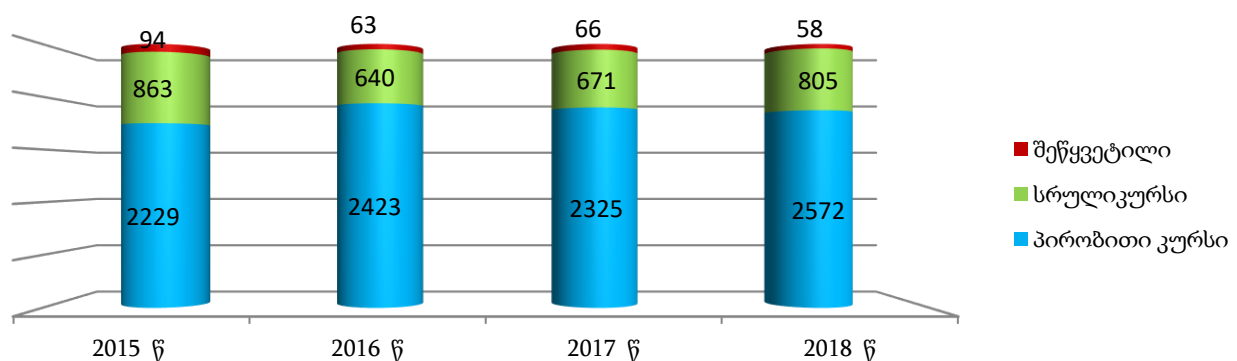
ანტირაბიული დახმარებისათვის პაციენტთა მომართვიანობა

აჭარა 2005-2018წ



მომართულ დაზარალებულთა რაოდენობიდან ვაქცინაცია დაასრულა 91,6%-მა (3377), რომელთაგან ანტირაბიული ვაქცინაციის სრული კურსი ჩაუტარდა 805 (23,8%) პაციენტს, არასრული 2572 (76,16%). გაფრთხილების მიუხედავად, ვაქცინაცია თვითნებურად შეწყვიტა 58 პაციენტმა (1,71%). კომბინირებული (იმუნოგლობულინი+ვაქცინა) მკურნალობა დასჭირდა 837 პაციენტს, მომართულთა 24,7%-ს.

პოსტექსპოზიციური ვაქცინაციის ტიპის თანაფარდობა 2015-2018წ , აჭარა



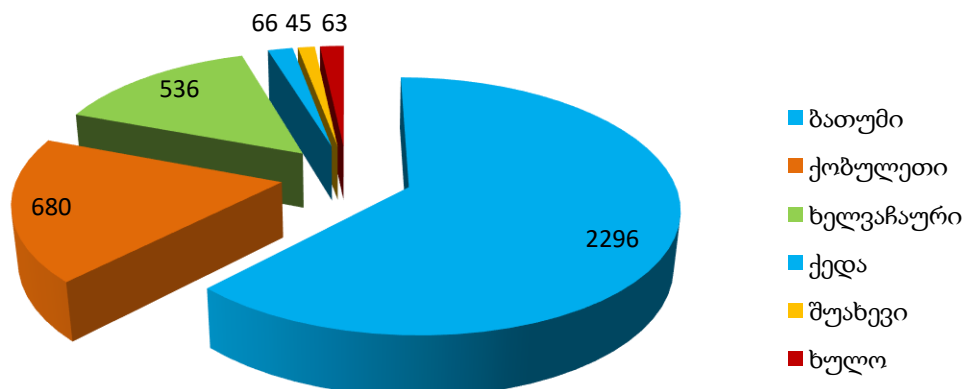
2015 წლის შემდეგ, აჭარაში ცოფის მიმართ ეპიზოტური სიტუაციის სრულყოფილი შეფასება ვერ ხერხდება, ვინაიდან ცხოველებში ცოფის დაავადების ლაბორატორიული დიაგნოსტიკა არ ხდება. ცხოველთა სახეობებისა და კუთვნილების მიხედვით სტატისტიკური ანალიზით დადგინდა: პაციენტთა უმეტესი ნაწილი 64,15% (2379) დაკბენილია საკუთრებაში მყოფი ცხოველების მიერ, რომელთა შორის პრევალირებს ძაღლი და კატა, პაციენტთა 35,45% (1307) დაკბენილია მაწანწალა ცხოველების მიერ, მათ შორის 4,96% დაკბენილია დანარჩენი ცხოველის მიერ (ვირთხა, ზაზუნა, ციყვი, კურდღელი, ზღვის გოჭი, მაჩვი, ენოტი, ტურა, ღამურა, თხუნელა).

ანტირაბიული კომპონენტის ფარგლებში გაწული მომსახურება

2016- 2018წ, აჭარა

პერიოდი	მომართულთა რაოდენობა	ვაქცინაცია დასრულა	ცენტრში შემოსული შეტყობინება			ვიზიტი ეპიდ. კერაში	ინფორმაცია სურსათის ეროვნულ სააგ-ში	ვიზიტი სურსათის ეროვნულ სააგ-ში
			სულ	მ.შ.შეწვეტილი ვაქცინაცია	ცოფის კლ/ლაბ დადასტ.შემთხვევები			
2016 წ	3318	3063	886	885	1	181	1661	385
2017 წ	3344	2996	729	728	1	159	1433	351
2018წ	3686	3377	1026	1025	1	157	1518	381

ანტირაბიული დახმარებისთვის მომართულთა რაოდენობა რეგიონში მუნიციპალიტეტების მიხედვით, 2018წ



ანტირაბიული პოსტექსპოზიციური დახმარებისათვის მომართულ პაციენტთა შორის მომართვიანობა ყველაზე მაღალია ქალაქ ბათუმის ანტირაბიულ კაბინეტებში.