

ინფორმაცია

აჭარის ავტონომიურ რესპუბლიკაში გადამდები დაავადებებით ავადობის შესახებ
2019 წლის 9 თვის პერიოდში

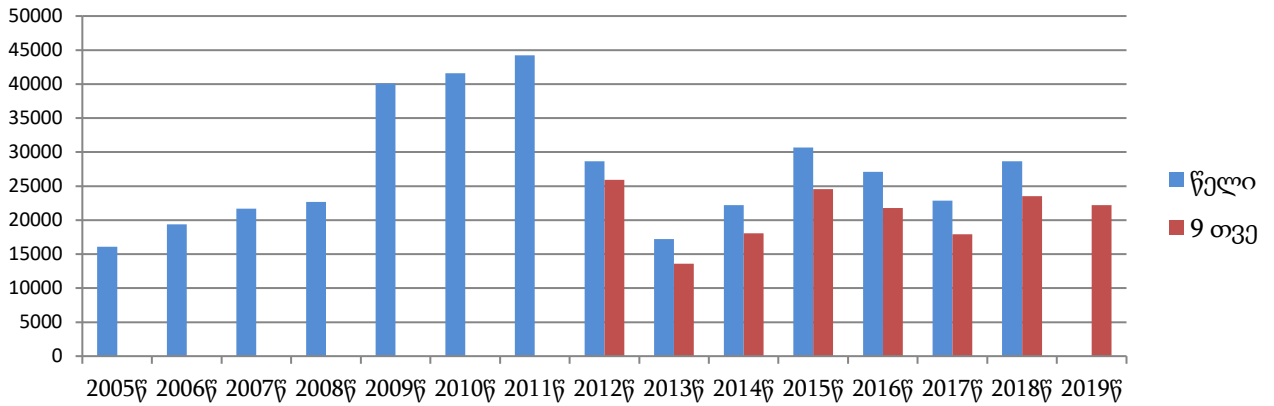
სსიპ აჭარის ავტონომიური რესპუბლიკის საზოგადოებრივი ჯანდაცვის ცენტრი

ოქტომბერი, 2019 წელი

ბათუმი

2019 წლის 9 თვის მონაცემთა (22218) შედარებით გასული წლის იმავე პერიოდთან (23528) აღინიშნება გადამდებ დაავადებათა რიცხვის კლება 1310ერთეულით (5,5%).

**გადამდებ დაავადებათა ავადობის დინამიკა
აჭარა, 2005 წ–2019წ 9 თვე**



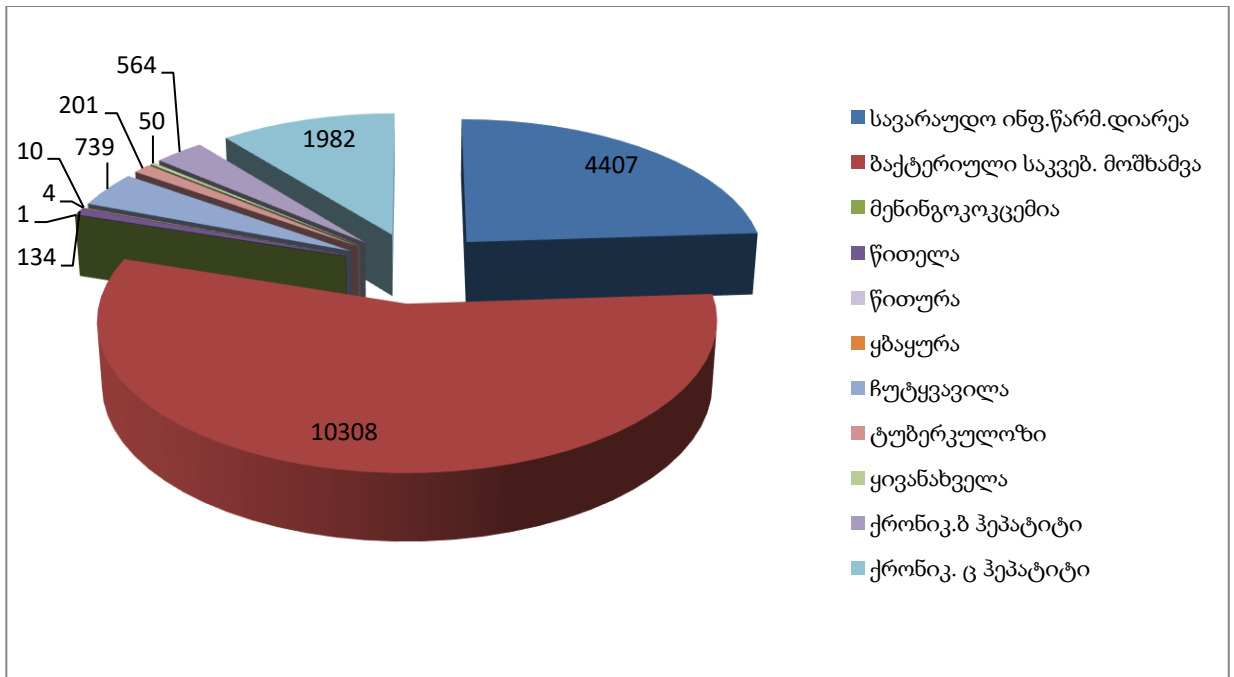
2019 წლის 9 თვის განმავლობაში ეპიდზედამხედველობის სისტემაში მოექცა და ცენტრის მიერ აღირიცხა ინფექციური და პარაზიტული დაავადების - 22218 შემთხვევა, მათ შორის ქბათუმში - 10917 შემთხვევა, ხელვაჩაურის მუნიციპალიტეტში-2100 შემთხვევა, ქობულეთის მუნიციპალიტეტში -7048, ქედის მუნიციპალიტეტში - 594, შუახევის მუნიციპალიტეტში - 560, ხულოს მუნიციპალიტეტში - 999.

შემთხვევათა და კვლევათა განაწილება მუნიციპალიტეტების მიხედვით, აჭარა, 2019 წ 9 თვე

ადმინისტრაციულ/ტერიტორიული ერთეული	რეგისტრირებულ შემთხვევათა საერთო (რ/ბა)		მ.შ. სასწრაფო შეტყობინება იქნა მიღებული შემთხვევაზე (რ/ბა)		ეპიდკვლევას დაექვემდებარა (რ/ბა, ცოფის რისკის მქონე ექსპოზიციის ჩათვლით)	
	რ/ბა	% საერთო რ/ზიდან	რ/ბა	% მ.შ.	რ/ბა	% მ.შ.
ბათუმი	10917	49	2477	22	842	34
ქობულეთი	7048	31	747	10	209	28
ხელვაჩაური	2100	9,45	545	25	134	25
ქედა	594	2,6	74	12	29	39
შუახევი	560	2,5	73	13	17	23
ხულო	999	4,5	85	8,5	18	21
აჭარა	22218		2477	11	1249	50

გადამდებ დაავადებათა შემთხვევების ხვედრითი წილი 0-14 წლის ასაკობრივ ჯგუფში შეადგენს საერთო რაოდენობის 44%, რაც შეესაბამება 9973 შემთხვევას.

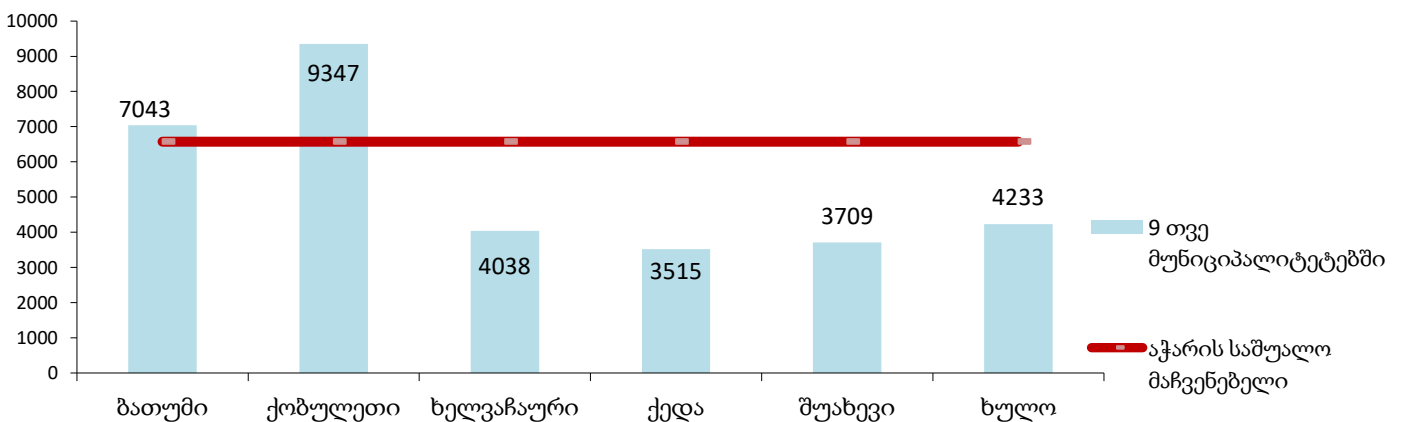
გადამდებ დაავადებათა სპექტრი ცალკეული ნოზოლოგიების მიხედვით, აჭარა, 2019 წლის 9 თვე



გადამდებ დაავადებათა სტრუქტურაში 2019 წლის 9 თვის განმავლობაში წამყვანია სავარაუდო საკვებისმიერი მოშხამვები, სავარაუდო ინფექციური წარმოშობის დიარეა და ჩუტყვავილა, იმუნიზაციით მართვადი ინფექციებიდან წითელას ყივანახველას შემთხვევები. სპორადული შემთხვევების სახითაა წარმოდგენილი - მენინგოკოკცემია და იმუნიზაციით მართვადი (ყბაყურა).

ინფექციურ დაავადებათა ზოგადი პრევალენტობა აჭარისათვის შეადგენს –6573 -ს. აჭარის საშუალო მაჩვენებელზე მაღალია მაჩვენებელი ქობულეთში და ბათუმში, დანარჩენ რაიონებში წარმოდგენილია კლებადი დინამიკით.

ინფექციურ დაავადებათა ზოგადი პრევალენტობა, აჭარა, 2019 წ 9 თვე



იმუნიზაციით მართვადი ინფექციები

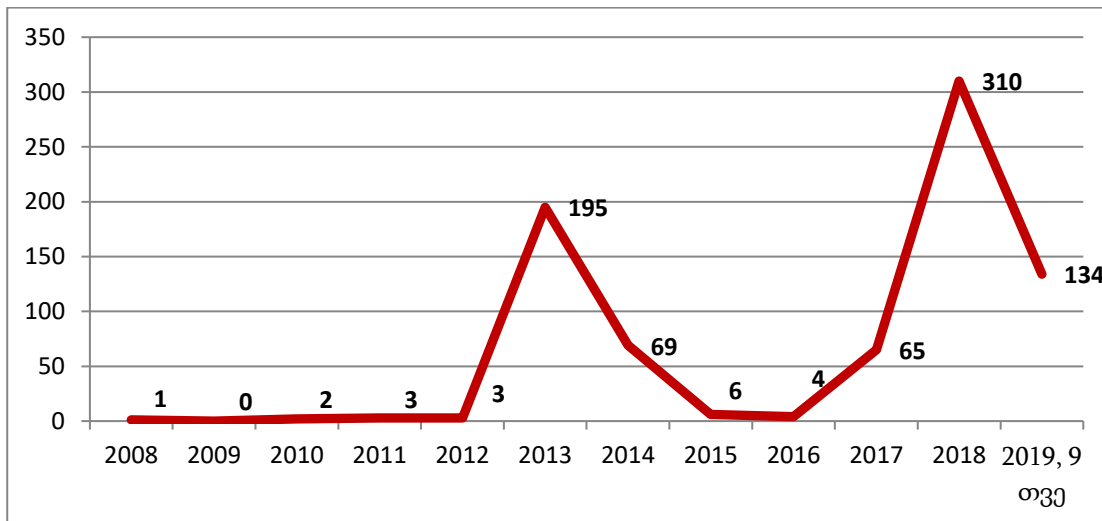
წითელა

რეგიონში, ისევე როგორც მთელს ქვეყანაში წითელათი ავადობის მნიშვნელოვანი მატება 2004 და 2013 წლებში დაფიქსირდა. 2013 წლის პიკი განპირობებული იყო 2008 წელს იმუნიზაციის მასობრივი კამპანიის წარუმატებლობით, აღნიშნულმა ხელი შეუწყო მოსახლეობის არაიმუნური ფენის დაგროვებას, რაც წითელათი ავადობის ეპიდემიური მატების პირობა გახდა. ავადობის ტვირთი, ძირითადად, 1 წლამდე და 20 წლის ზემოთ ასაკის მოსახლეობაში დაფიქსირდა.

წითელას ეპიდემიის დასაწყისი ფიქსირდება 2017 წლის ნოემბრის თვეში ხულოს მუნიციპალუტეტის ღორჯომის თემში. საიდანაც შემთხვევები გავრცელდა აჭარის სხვა მუნიციპალიტეტებში 2018 წელს რეგიონში დაფიქსირდა წითელას სულ 310 შემთხვევა.

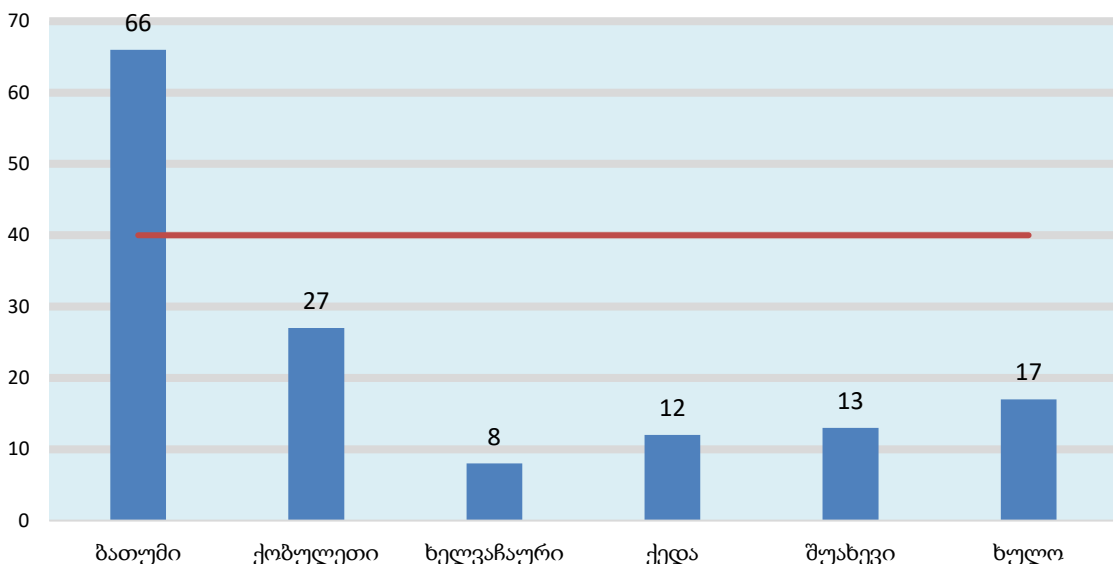
რაც შეეხება 2019 წლის 9 თვეს, დაფიქსირდა წითელას 205 შემთხვევა, აქედან 72 ლაბორატორიული კვლევის შედეგად უკუგდებული, ანგარიშგებაში საბოლოოდ მოექცა 134 შემთხვევა, მ.შ. 119 ლაბორატორიულად დადასტურებული.

წითელას გავრცელება აჭარის რეგიონში 2008-2019წ (9თვე)



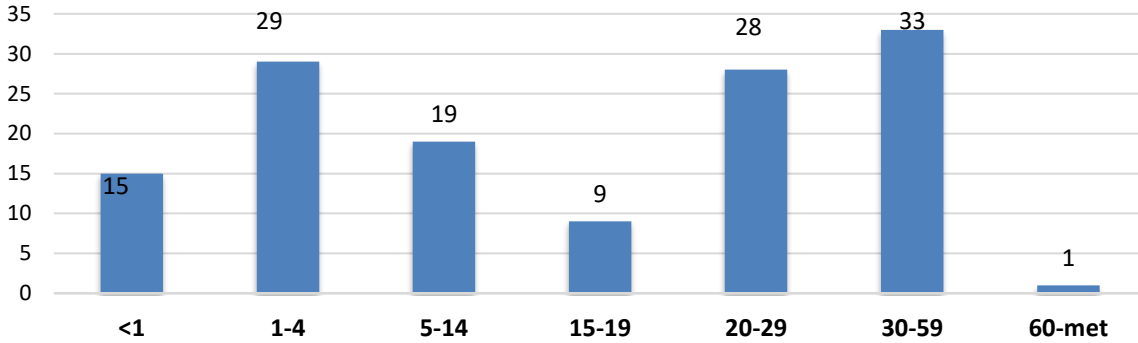
შემთხვევათა აბსოლუტური განაწილებისა და დაავადებიაანობის მიხედვით გამოირჩეოდა ქალაქი ბათუმი.

წითელას შემთხვევათა ინციდენტობა მუნიციპალიტეტების მიხედვით, 2019წ 9 თვე



რეგისტრირებული შემთხვევების 32 % 0-1 წლამდე ასაკობრივ ჯგუფშია, ხოლო 52% 15 წლის ზედა ასაკში, რომელთა თითქმის 90%-ში აცრის სტატუსი უცნობია.

შემთხვევათა განაწილება ასაკის მიხედვით, აჭარა, 2019წ 9 თვე

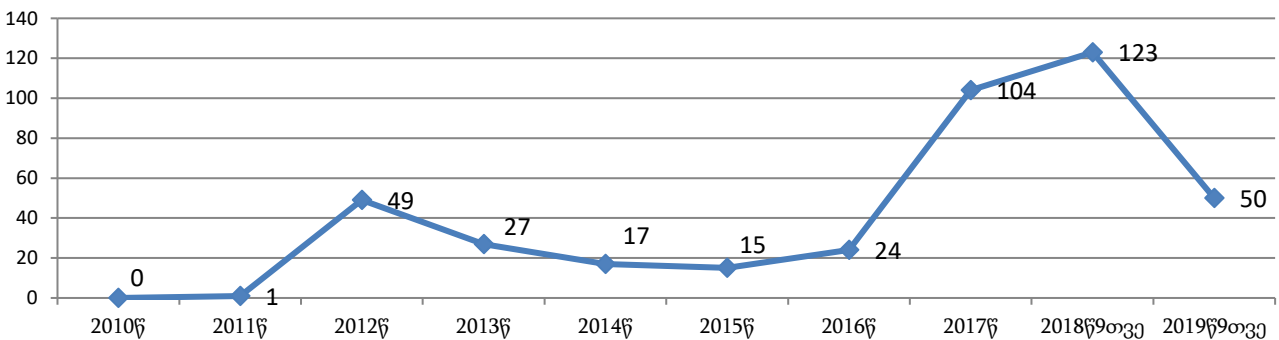


შემთხვევების 28% აუცრელია (37 შემთხვევა,) რომელთაგან ასაკის გამო აუცრელია 12% (16 შემთხვევა), მშობლის უარის გამო 7, აუცრელი უმიზეზოდ 14. 71 შემთხვევაში ვერ იწინა ჩანაწერი ჩატარებული ვაქცინაციის შესახებ, შესაბამისად, აცრის სტატუსი უცნობია. 20% კი აცრილია (26 შემთხვევა).

საანგარიშო პერიოდში დარეგისტრირდა ყბაყურას 11 შემთხვევა (1-ლაბორატორიულად უკუგდებული), საბოლოოდ ყბაყურას დიაგნოზი დაისვა 10 შემთხვევაში.

შეტყობინებული ყვიანახველას 66 შემთხვევიდან ლაბორატორიულად უკუგდებულია 16, ანგარიშგებაში მოექცა 50 შემთხვევა. (2018წ 9 თვე-123 შემთხვევა).

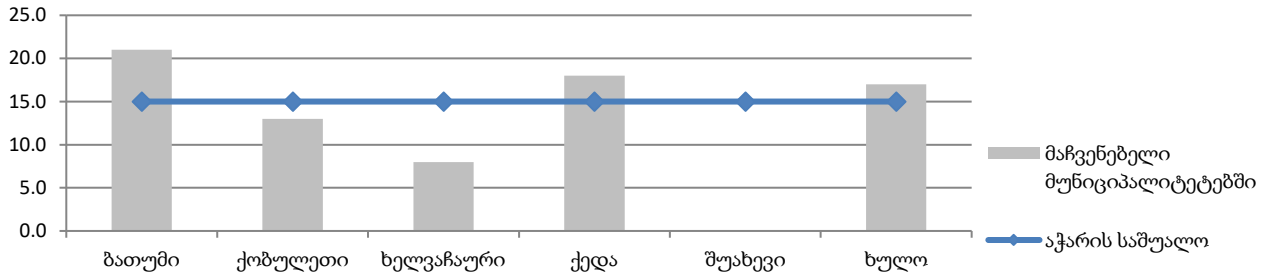
ყვიანახველას გავრცელება აჭარაში 2010-2019წ 9 თვე



ყვიანახველას დინამიკა რეგიონში მზარდია 2012 წლიდან, 2016 წლამდე ეპიდზედაცვითი სისტემაში მოექცა კლინიკური შემთხვევები, ლაბორატორიული დიაგნოსტიკის გარეშე. 2016 წლიდან სადიაგნოსტიკო ტესტების დანერგვამ ხელი შეუწყო ლაბორატორიული შემთხვევების იდენტიფიცირებას.

დაავადების (ყვიანახველას) ინციდენტობა მუნიციპალურ ჭრილში (100 000 მოსახლეზე)

9 თვე 2019წ



დაავადებთანობა მაღალია ბათუმში, ქედის და ხულოს მუნიციპალიტეტებში, უმნიშვნელოდ დაბალია ქობულეთში, საგრძნობლად დაბალია აჭარის საშუალო მაჩვენებელზე ხელვაჩაურის მუნიციპალიტეტში.

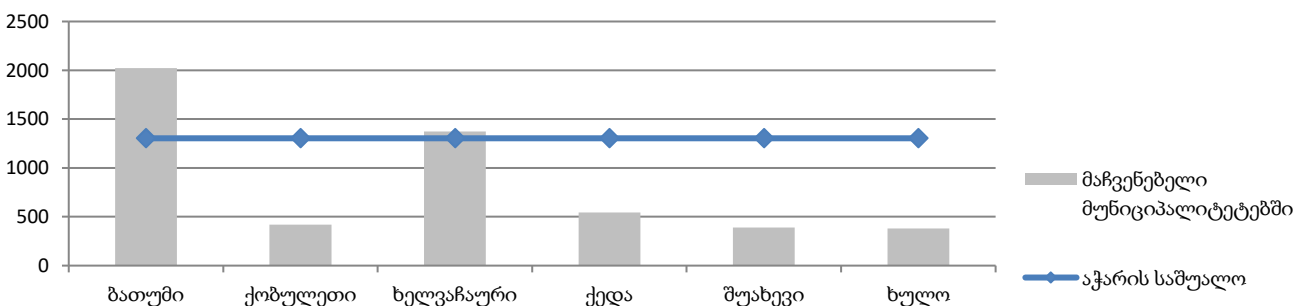
ვაქცინაციით მართვადი დაავადებები აგრის სტატუსის მიხედვით, 2019 წ 9თვე

დაავადება	სრულად აგრული (ასაკობრივად)	ასაკობრივად აგრას ექვემდებარება	არასრულად არ აგრული	აუცრელი
წითელა (სავარაუდო)	8	16	14	21.(71შემთ აგრ,სტატ.უცნობია+4 აიცრა როგორც კონტაქტი)
წითურა (სავარაუდო)	3	1		1
ყბაყურა (სავარაუდო)	4	0	6	0
ყვიანახველა (სავარაუდო)	23	1	6	20

სავარაუდო ინფექციური წარმოშობის დიარეა

დაავადების ინციდენტობა აჭარის საშუალო მაჩვენებელს აღემატება ბათუმშიდა ხელვაჩაურის მუნიციპალიტეტში, სხვა ტერიტორიები წარმოდგენილია აჭარის საშუალოზე დაბალი დონით.

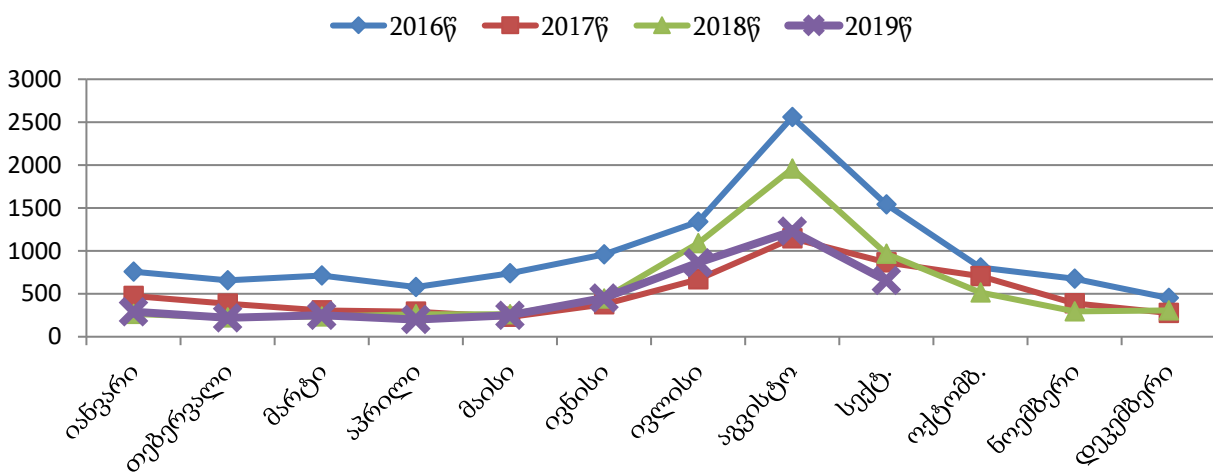
დაავადების ინციდენტობა მუნიციპალურ ჭრილში (100 000 მოსახლეზე) 9 თვე 2019წ



როგორც დიარეული კლინიკით მიმდინარე დაავადებების სტატისტიკური მონაცემები გვიჩვენებს (დაავადებები აღირიცხება ყოველთვიური ჯამური/აგრეგირებული ფორმით), მრავალი წელია ზაფხულის პერიოდში აჭარის ა/რ ტერიტორიაზე მუდმივად ადგილი აქვს დაავადებათა მატების დაწყებას ივლისის თვიდან, მაქსიმუმს აღწევს აგვისტოში და ოქტომბერში უბრუნდება არასაკურორტო დონეს.

მიმდინარე წელს აღირიცხა სავარაუდო ინფექციური წარმოშობის დიარეის 4407 შემთხვევა, რაც გასული წლის იმავე პერიოდის მონაცემებთან შედარებით (2018წ 9 თვე– 5709 შემთხვევა) 1302 ერთეულით ნაკლებია.

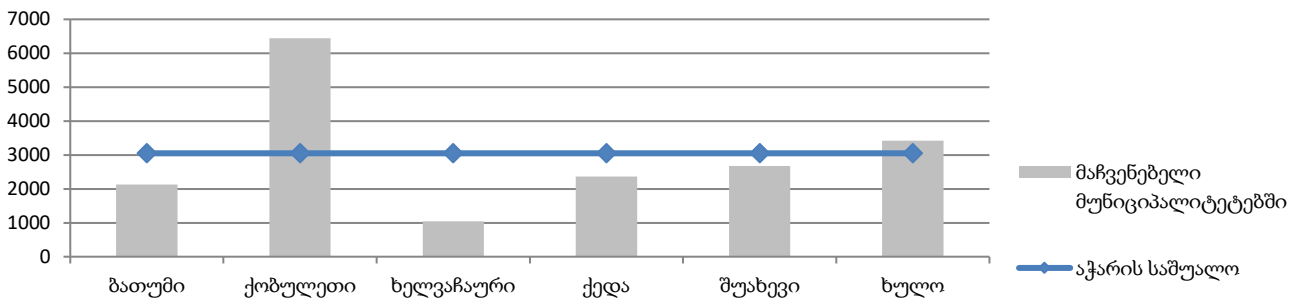
სავარაუდო ინფექციური წარმოშობის დიარეა, შემთხვევათა განაწილება თვეების მიხედვით, აჭარა 2016–2019წ 9 თვე



დიარეით მიმდინარე შემთხვევების 64% ფიქსირდება 0-14 წლის ასაკობრივ ჯგუფში (2856 შემთხვევა).

სავარაუდო საკვებისმიერი მოშხამვების შემთხვევათა განაწილება მუნიციპალურ ჭრილში აისახება შემდეგნაირად, აჭარის საშუალო მაჩვენებელს ჩამორჩება მაჩვენებელი ხელვაჩაურში, ქედაში, შუახევი და ქალაქ ბათუმში. ხოლო მაღალია ქობულეთის და ხულოს მუნიციპალიტეტებში.

სავარაუდო საკვებისმიერი მოშხამვების ინციდენტობა მუნიციპალურ ჭრილში (100 000 მოსახლეზე) 9 თვე 2019წ

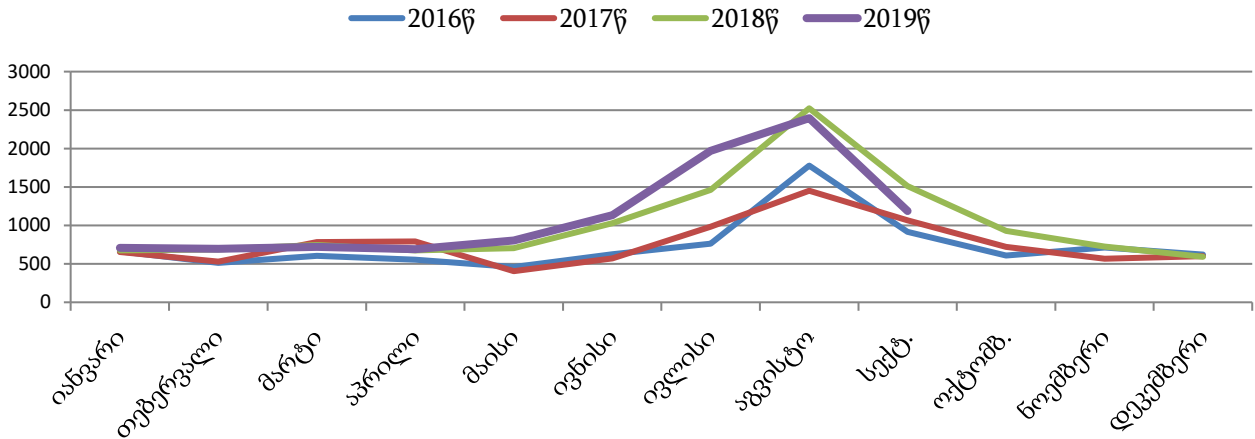


როგორც დიარეული კლინიკით მიმდინარე დაავადებები, აღნიშნული ნოზოლოგიის მატებაც ფიქსირდება ზაფხულის პერიოდში და პროპორციულია გარემოს მაღალი ტემპერატურის,

ტურისტების რიცხვის მატების. სავარაუდო საკვებისმიერი მოშხამვების რიცხვი განსაკუთრებით მზარდია რეგიონში 2014 წლიდან.

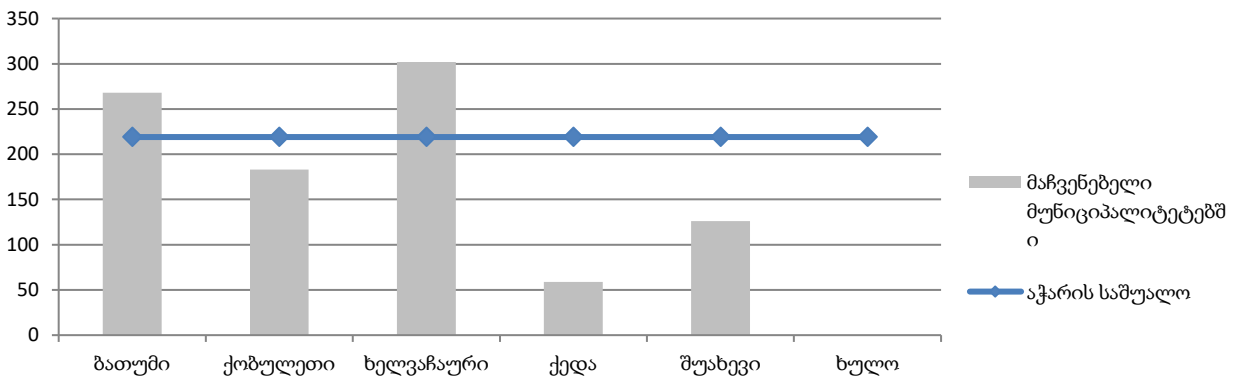
მიმდინარე პერიოდში დარეგისტრირებული შემთხვევების რაოდენობა მეტია (302 ერთეულით) გასული წლის იმავე პერიოდის მონაცემებზე. (2018წ.9თვე - 10006 შემთხვევა)

სავარაუდო საკვებისმიერი მოშხამვა, შემთხვევათა განაწილება თვეების მიხედვით, აჭარა 2016–2019წ 9 თვე



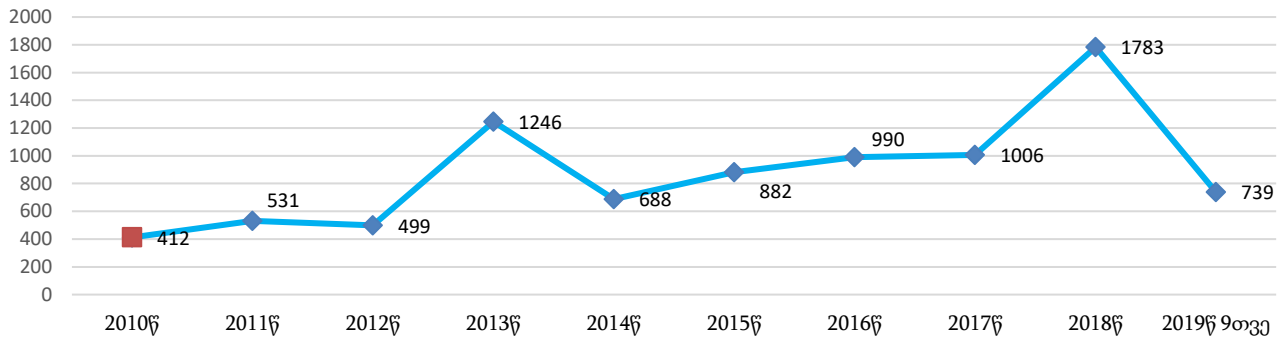
ჩუტყვავილა

ჩუტყვავილათი დაავადების ინციდენტობა მუნიციპალურ ჭრილში (100 000 მოსახლეზე) 9 თვე 2019წ



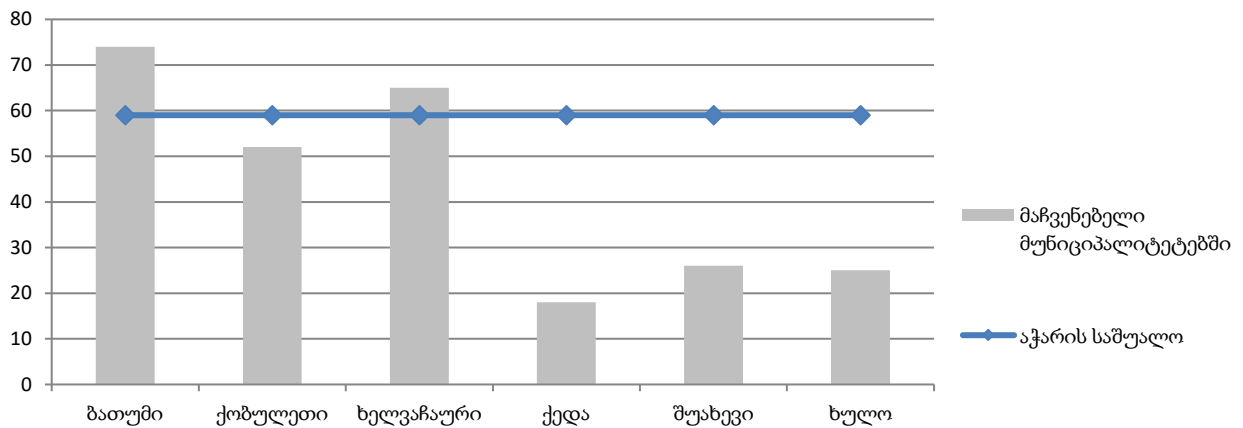
ინციდენტობის მაჩვენებელი მაღალია ბათუმში და ხელვაჩაურის მუნიციპალიტეტში. მიმდინარე წლის 9 თვეში გასული წლის ამავე პერიოდთან შედარებით დაფიქსირდა შემთხვევათა კლება 838 ერთეულით (113%)- ით, (2019წ 9 თვე 739 შემთხვევა, 2018 წლის 9 თვე–1577).

**ჩუტყვაილას შემთხვევათა განაწილება
აჭარა, 2005წ-2019 წ 9 თვე**



➤ **ტუბერკულოზი**

დაავადებიანობა (პრევალენტობა) 100 000 მოსახლეზე 9 თვე 2019წ

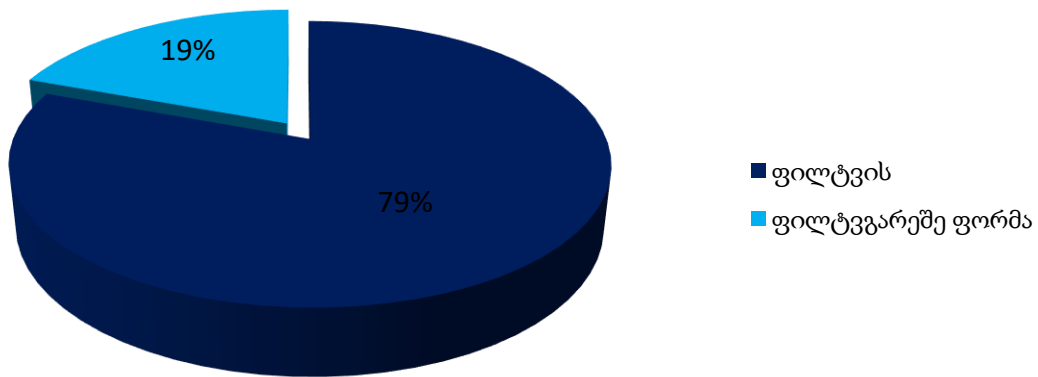


ტუბერკულოზით დაავადებიანობა მაღალია ბათუმსა და ხელვაჩაურში, დაბალია ქობულეთის, შუახევის, ქედისა და ხულოს მუნიციპალიტეტებში.

ეპიდზედამხედველობის ერთიან ინტეგრირებულ სისტემაში მოექცა სულ ტუბერკულოზის 208 შემთხვევა. მ.შ. (7 შემთხვევა სხვა რეგიონი) აჭარაში დაფიქსირდა 201 შემთხვევა, აქედან 161 დარეგისტრირდა როგორც ფილტვის ტუბერკულოზი, მათ შორის 135 დადასტურებული ფორმა (ბაქტერიოსკოპიითა და Genexpert დადებითი), 26 (მგბ- სავარაუდო). ფილტვგარეშე ფორმა- 40. გასული წლის ამავე პერიოდთან შედარებით, აღინიშნება ტუბერკულოზის შემთხვევათა უმნიშვნელო მატება 12 ერთეულით (2018წ 9 თვე-189 შემთხვევა).

ეპიდკვლევა ჩატარდა ფილტვის ტუბერკულოზის 161 კერაში.

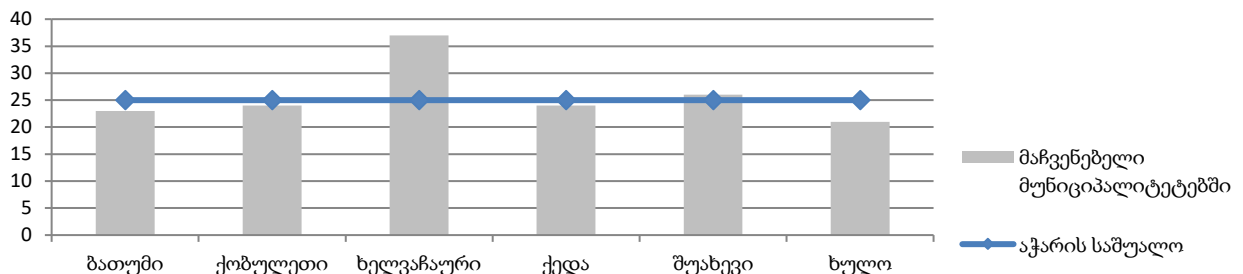
ფილტვისა და ფილტვარეშე ტუბერკულოზის % განაწილება, აჭარა, 2019 წლის 9 თვე



ლეპტოსპიროზი

მიმდინარე პერიოდში ლეპტოსპიროზის საბოლოოდ რეგისტრირებული 86 შემთხვევიდან დაავადებიანობის მაღალი მაჩვენებელი აისახა ხელვაჩაურში და უმნიშვნელოდ მაღალი შუახევში.

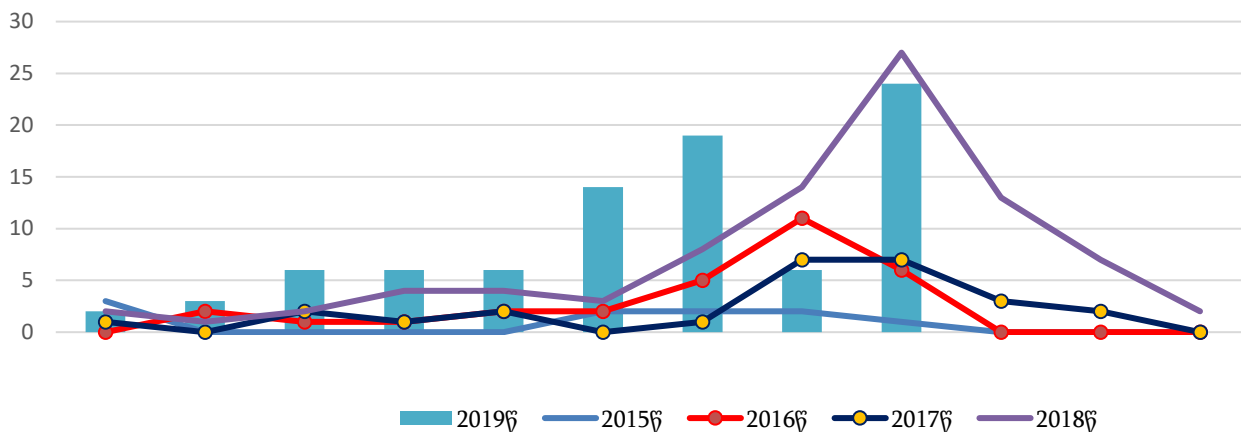
ლეპტოსპიროზით დაავადებიანობა მუნიციპალურ ჭრილში (100 000 მოსახლეზე) 2019 წლის 9 თვე



მიმდინარე წლის 9 თვეში ლეპტოსპიროზის შეტყობინებული 139 შემთხვევიდან 53 ლაბორატორიული კვლევის საფუძველზე უკუგდებულ იქნა. ანგარიშგებაში მოექცა 86 შემთხვევა. გასული წლის მონაცემებთან შედარებით აღინიშნება მატება 21 ერთეულით (2018 წ-ამავე პერიოდში ფიქსირდება 65 შემთხვევა).

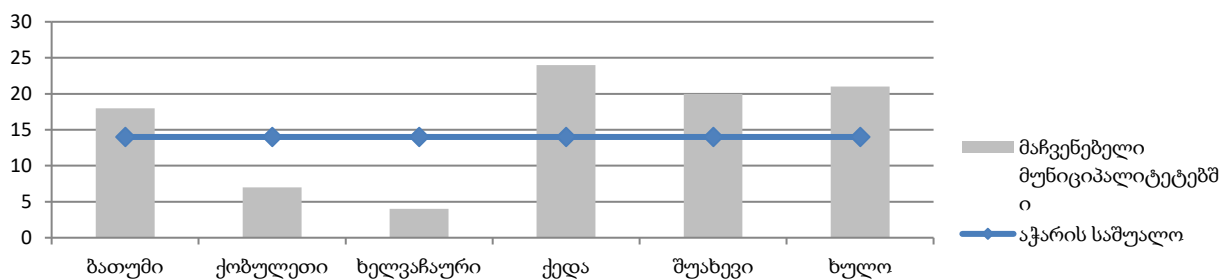
ლეპტოსპიროზის ინციდენტობის მაღალი დონით გამოირჩევა აჭარა, რაც ერთის მხრივ განპირობებულია დიაგნოსტიკის მაღალი დონით, ასევე მოსახლეობის ინტენსიური მიგრაციული პროცესებით, განსაკუთრებით სამემოდგომო საუშაოებზე მეზობელ ქვეყნებში. თანამდეროვე პირობებში ლეპტოსპიროზის ეტიოლოგიური სრუქტურის გამრავალფეროვნება დაკავშირებული უნდა იყოს გარკვეულ ეკონომიკურ პროცესებთან (შინაური ცხოველების შემოყვანა სხვა ქვეყნებიდან, მღრღნელების მიგრაცია).

ლეპტოსპიროზის შემთხვევათა განაწილება თვეების მიხედვით
აჭარა, 2014-2019 წ 9 თვე



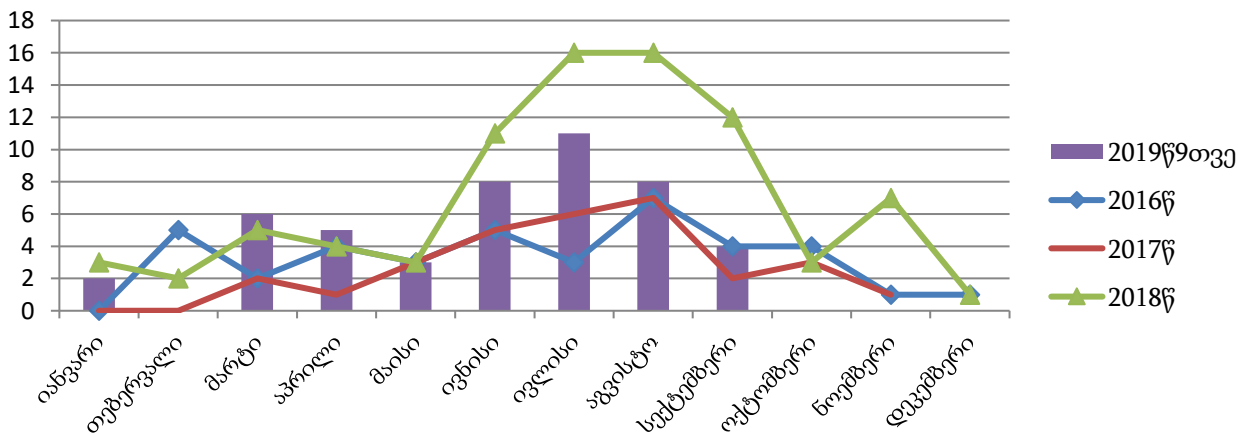
პრაქტიკულად იგივე რისკ-ფაქტორებთანაა დაკავშირებული ლაიმის დაავადების რიცხვის მატება მიმდინარე პერიოდში დაავადების სულ 47 შემთხვევაა რეგისტრირებული.

ლაიმის დაავადების დაავადებით ავადობა 100 000 მოსახლეზე მუნიციპალურ ჭრილში



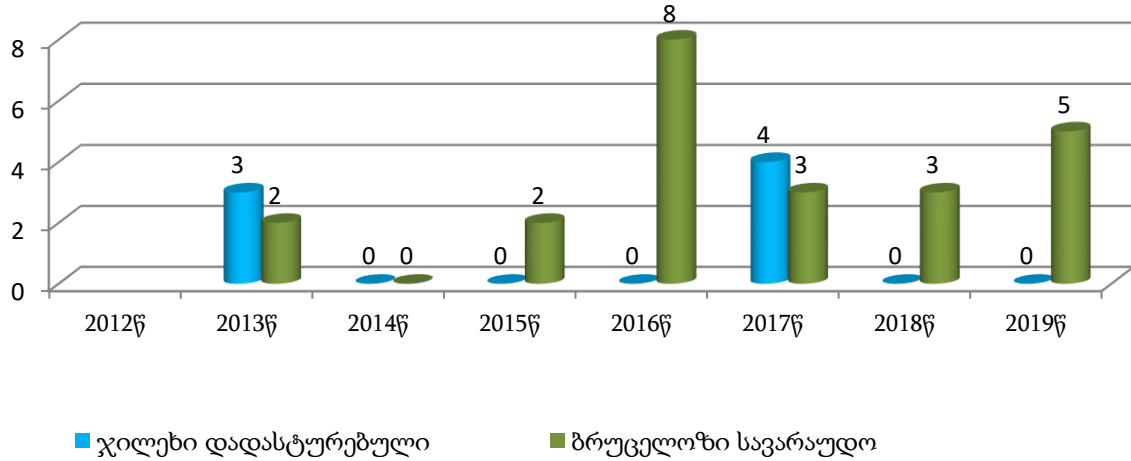
დაავადების დინამიკა თვეების მიხედვით შემდეგნაირად გამოიყურება და უკავშირდება ტკიპების გააქტიურების პროცესს.

ლაიმის დაავადების შემთხვევათა განაწილება თვეების მიხედვით
აჭარა, 2015-2019 წ 9 თვე



2019 წლის 9 თვეში დაფიქსირდა სულ 12 ბრუცელოზის შემთხვევა: (მ.შ. 7 უკუგდებული) ანგარიშგებაში მოექცა 5 შემთხვევა (1 ლაბ. დადასტურებული, 2 სავარაუდო და 2 საექვო). ჯილხის 1 შემთხვევა, ისიც ლაბორატორიულად უკუგდებული).

ჯილხისა და ბრუცელოზის გავრცელება აჭარაში, 2012- 2019წ 9 თვე



მენინგოკოკემია

მიმდინარე პერიოდში დაფიქსირდა მენინგოკოკემიის 1 შემთხვევა ქალაქ ბათუმში. 1-4 ასაკობრივ ჯგუფში, 2018 წლის 9 თვეში დაფიქსირდა 3 შემთხვევა.

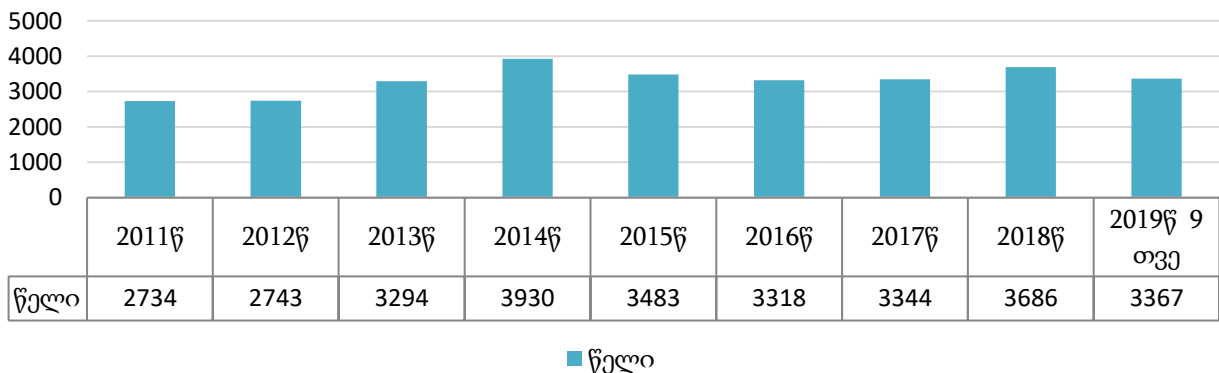
➤ ანტირაბიული ღონისძიებები

2019 წლის 9 თვეში ანტირაბიული დახმარებისათვის სამედიცინო დაწესებულებებს მიმართა 3367-მა დაზარალებულმა, რაც 13,4%-ით მეტია 2018 წლის იმავე პერიოდის მონაცემებთან შედარებით (2915). მომართვიანობა მკვეთრად იზრდება ზაფხულის თვეებში, რაც გამოწვეულია ამ პერიოდში ვიზიტორთა რაოდენობის მატებით.

მომართულ პაციენტთა შორის 1282 (38%) 15 წლამდე ბავშვია.

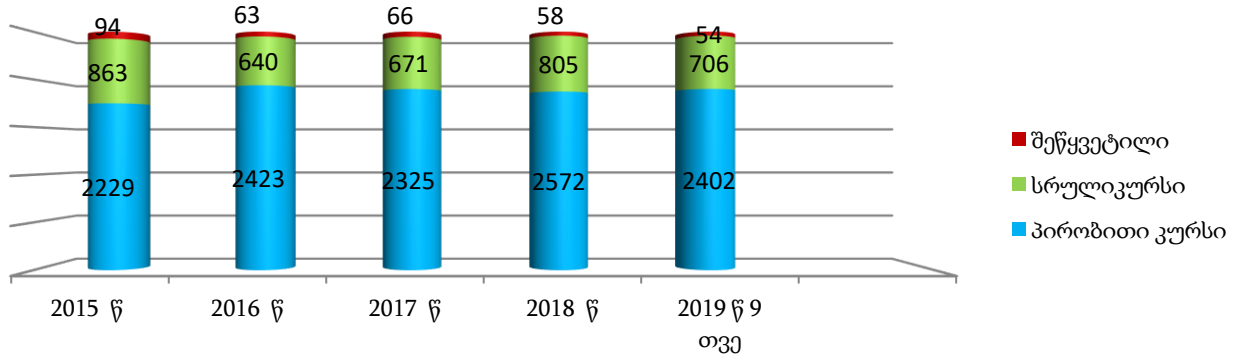
ანტირაბიული დახმარებისათვის პაციენტთა მომართვიანობა,

აჭარა 2011წ-2019წ(9 თვე)



მომართულ დაზარალებულთა რაოდენობიდან ვაქცინაცია დაასრულა 92,3%-მა (3108), რომელთაგან ანტირაბიული ვაქცინაციის სრული კურსი ჩაუტარდა 706 (22,7%) პაციენტს, არასრული 2402 (77,2%). გაფრთხილების მიუხედავად, ვაქცინაცია თვითნებურად შეწყვიტა 54 პაციენტმა (1,6%). კომბინირებული (იმუნოგლობულინი+ვაქცინა) მკურნალობა დასჭირდა 752 პაციენტს, მომართულთა 22,33%-ს.

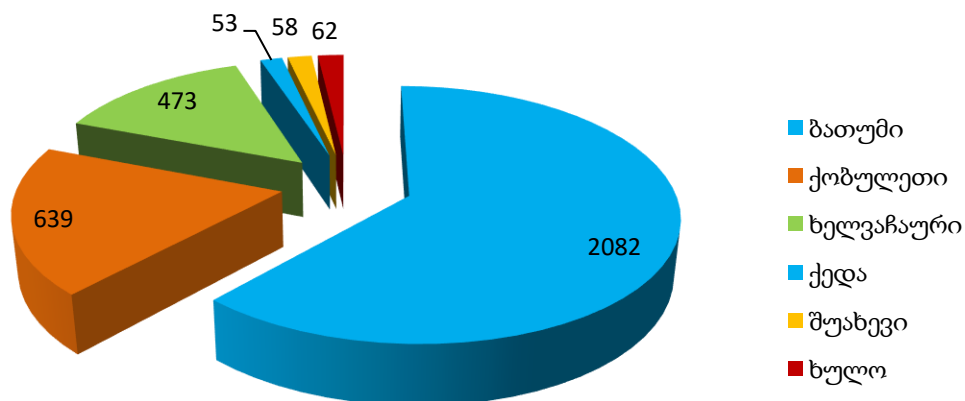
პოსტექსპოზიციური ვაქცინაციის ტიპის თანაფარდობა 2015წ-2019წ(9 თვე) , აჭარა



ანტირაბიული კომპონენტის ფარგლებში გაწული მომსახურება 2016წ- 2019წ(9 თვე)- აჭარა

პერიოდი	მომართულთა რაოდენობა	ვაქცინაცია დაასრულა	ცენტრში შემოსული შეტყობინება რაოდენობა			ვიზიტი ეპიდ. კერაში	ინფორმაცია სურსათის ეროვნულ სააგ-ში	ვიზიტი სურსათის ეროვნულ სააგ-ში
			სულ	მ.შ.შეწყვეტილი ვაქცინაცია	ცოფის კლ/ლაბ დადასტ. შემთხვევები			
2016 წ	3318	3063	886	885	1	181	1661	385
2017 წ	3344	2996	729	728	1	159	1433	351
2018 წ	3686	3377	1026	1025	1	157	1518	381
2019 წ 9 თვე	3367	3108	829	823	5	139	1398	261

ანტირაბიული დახმარებისთვის მომართულთა რაოდენობა რეგიონში მუნიციპალიტეტების მიხედვით, 2019წ(9 თვე)



ანტირაბიული პოსტექსპოზიციური დახმარებისათვის მომართული პაციენტების რაოდენობა ყველაზე მაღალია ქალაქ ბათუმის ანტირაბიულ კაბინეტებში.