

ინფორმაცია

აჭარის ავტონომიურ რესპუბლიკაში გადამდები დაავადებებით ავადობის შესახებ
2019 წლის პერიოდში

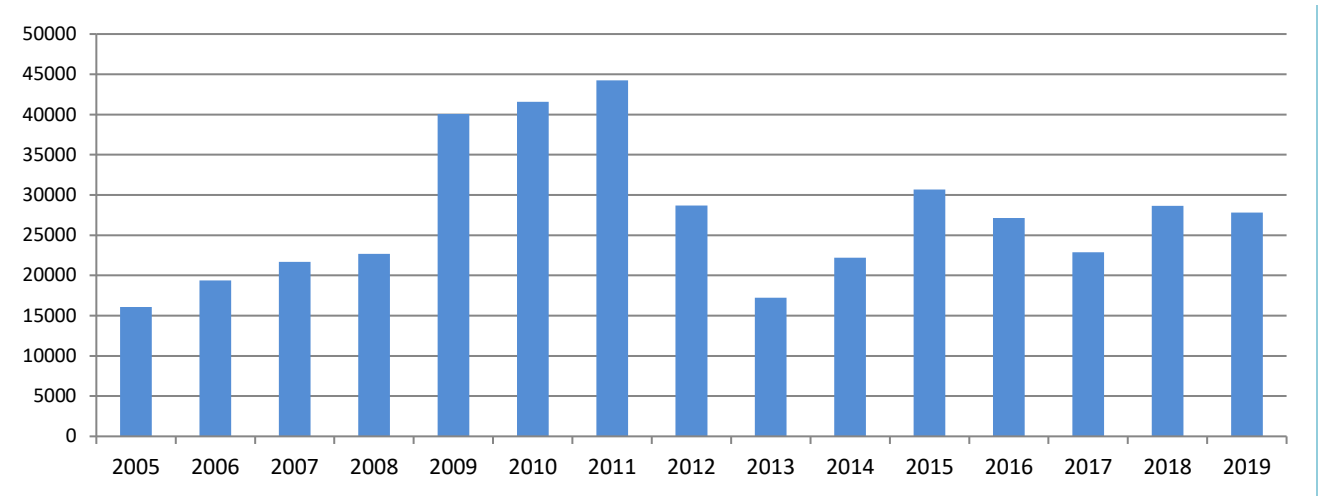
სსიპ აჭარის ავტონომიური რესპუბლიკის საზოგადოებრივი ჯანდაცვის ცენტრი

იანვარი, 2020 წელი

ბათუმი

2019 წლის მონაცემთა (27810) შედარებით გასული წლის იმავე პერიოდთან (28658) აღინიშნება გადამდებ დაავადებათა რიცხვის კლება 848 ერთეულით (3,%).

**გადამდებ დაავადებათა ავადობის დინამიკა
აჭარა, 2005 წ–2019წ**



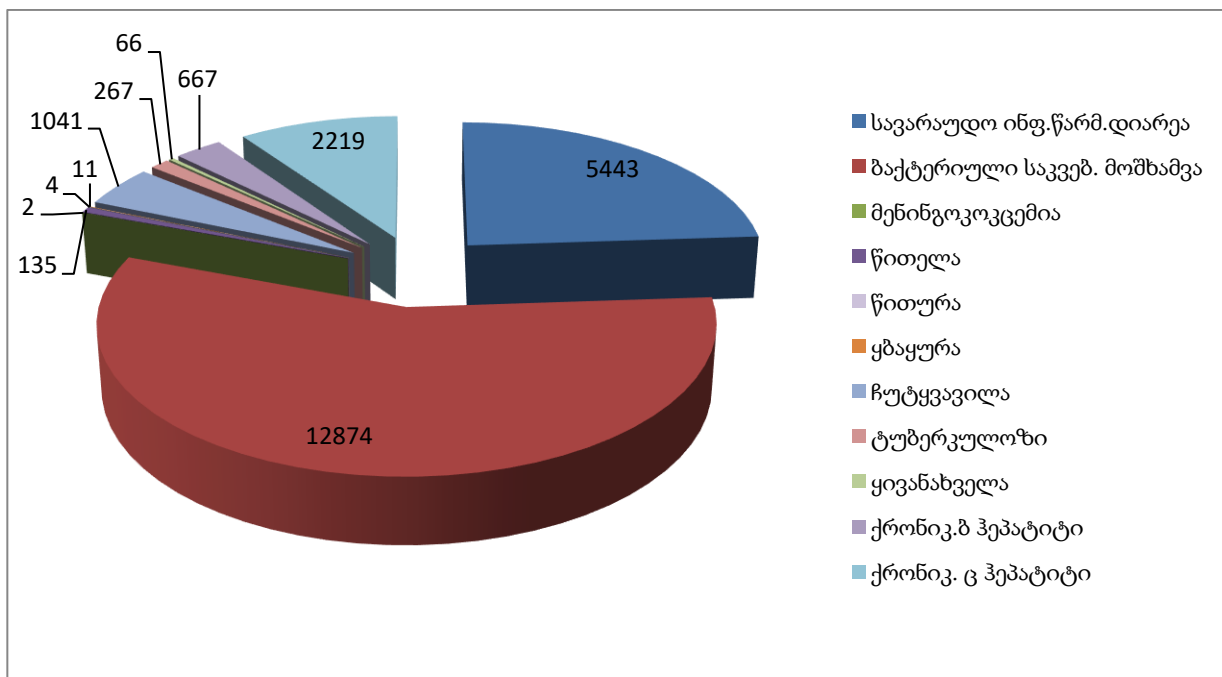
2019 წლის განმავლობაში ეპიდზედამხედველობის სისტემაში მოექცა და ცენტრის მიერ აღირიცხა ინფექციური და პარაზიტული დაავადების - 27810 შემთხვევა, მათ შორის ქ.ბათუმში - 13702 შემთხვევა, ხელვაჩაურის მუნიციპალიტეტში-2763 შემთხვევა, ქობულეთის მუნიციპალიტეტში -8552, ქედის მუნიციპალიტეტში - 777, შუახევის მუნიციპალიტეტში - 707, ხულოს მუნიციპალიტეტში - 1309.

შემთხვევათა და კვლევათა განაწილება მუნიციპალიტეტების მიხედვით, აჭარა, 2019 წ

ადმინისტრაციულ/ტერიტორიული ერთეული	რეგისტრირებულ შემთხვევათა საერთო (რ/ბა)		მ.შ. სასწრაფო შეტყობინება იქნა მიღებული შემთხვევაზე (რ/ბა)		ეპიდკვლევას დაექვემდებარა (რ/ბა, ცოფის რისკის მქონე ექსპოზიციის ჩათვლით)	
	რ/ბა	% საერთო რ/ზიდან	რ/ბა	% მ.შ.	რ/ბა	% მ.შ.
ბათუმი	13702	49	3375	25	1714	50.8
ქობულეთი	8552	30	916	11	353	38.5
ხელვაჩაური	2763	10	688	25	319	46.3
ქედა	777	2,8	91	12	37	40.6
შუახევი	707	2,5	90	13	21	23.3
ხულო	1309	4,7	98	7,5	20	20.4
აჭარა	27810		5258	19	2464	46.9

გადამდებ დაავადებათა შემთხვევების ხვედრითი წილი 0-14 წლის ასაკობრივ ჯგუფში შეადგენს საერთო რაოდენობის 45%, რაც შეესაბამება 12535 შემთხვევას.

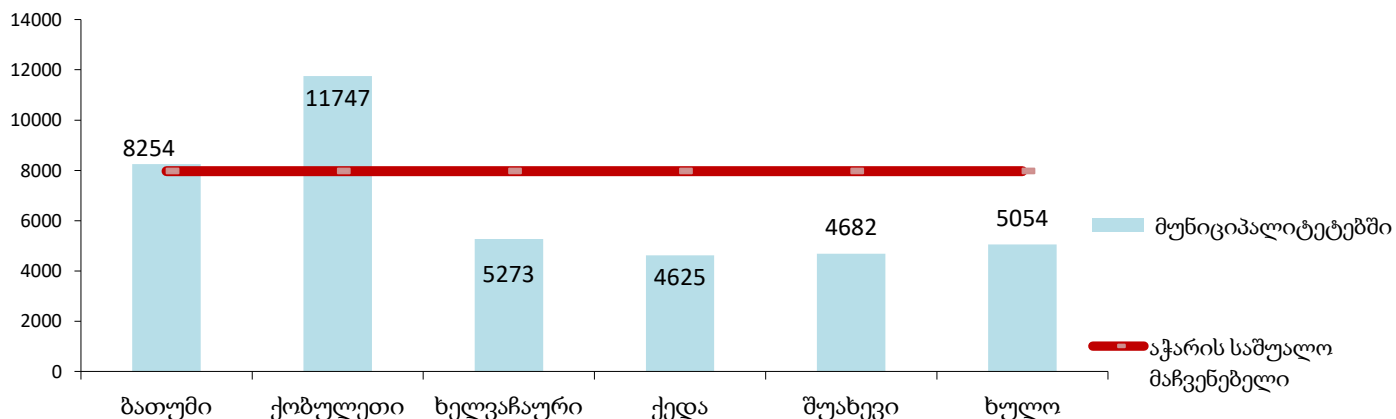
გადამდებ დაავადებათა სპექტრი ცალკეული ნოზოლოგიების მიხედვით, აჭარა, 2019 წელი



გადამდებ დაავადებათა სტრუქტურაში 2019 წელს წამყვანია სავარაუდო საკვებისმიერი მოშამვები, სავარაუდო ინფექციური წარმოშობის დიარეა და ჩუტყვავილა, იმუნიზაციით მართვადი ინფექციებიდან წითელას ყივანახველას შემთხვევები. სპორადული შემთხვევების სახითაა წარმოდგენილი - მენინგოკოკცემია და იმუნიზაციით მართვადი (ყბაყურა).

ინფექციურ დაავადებათა ზოგადი პრევალენტობა აჭარისათვის შეადგენს –7968-ს. აჭარის საშუალო მაჩვენებელზე მაღალია მაჩვენებელი ქობულეთში და ბათუმში, დანარჩენ რაიონებში წარმოდგენილია კლებადი დინამიკით.

ინფექციურ დაავადებათა ზოგადი პრევალენტობა, აჭარა, 2019 წ



იმუნიზაციით მართვადი ინფექციები

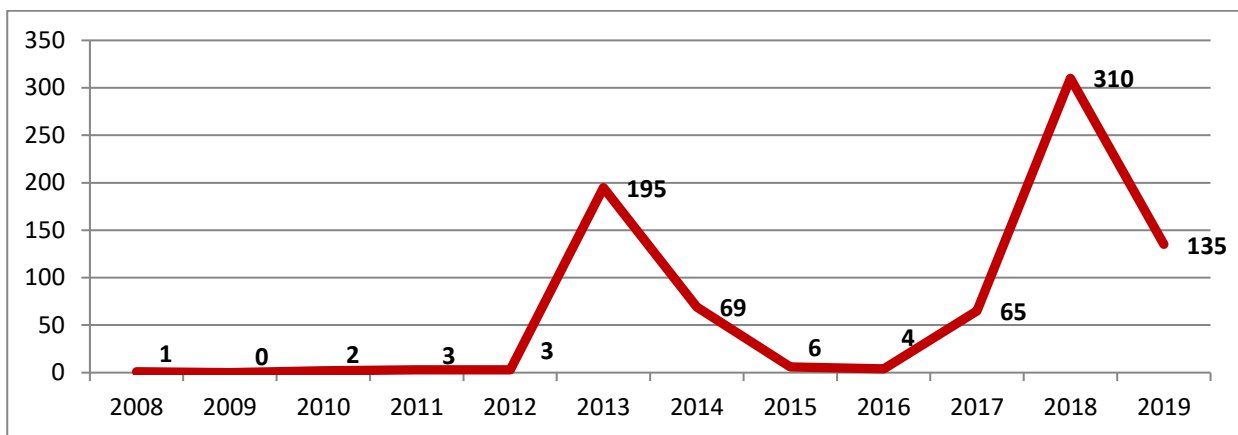
წითელა

რეგიონში, ისევე როგორც მთელს ქვეყანაში წითელათი ავადობის მნიშვნელოვანი მატება 2004 და 2013 წლებში დაფიქსირდა. 2013 წლის პიკი განპირობებული იყო 2008 წელს იმუნიზაციის მასობრივი კამპანიის წარუმატებლობით, აღნიშნულმა ხელი შეუწყო მოსახლეობის არაიმუნური ფენის დაგროვებას, რაც წითელათი ავადობის ეპიდემიური მატების პირობა გახდა. ავადობის ტვირთი, ძირითადად, 1 წლამდე და 20 წლის ზემოთ ასაკის მოსახლეობაში დაფიქსირდა.

წითელას ეპიდემიის დასაწყისი ფიქსირდება 2017 წლის ნოემბრის თვეში ხულოს მუნიციპალუტეტის ღორჯომის თემში. საიდანაც შემთხვევები გავრცელდა აჭარის სხვა მუნიციპალიტეტებში 2018 წელს რეგიონში დაფიქსირდა წითელას სულ 310 შემთხვევა.

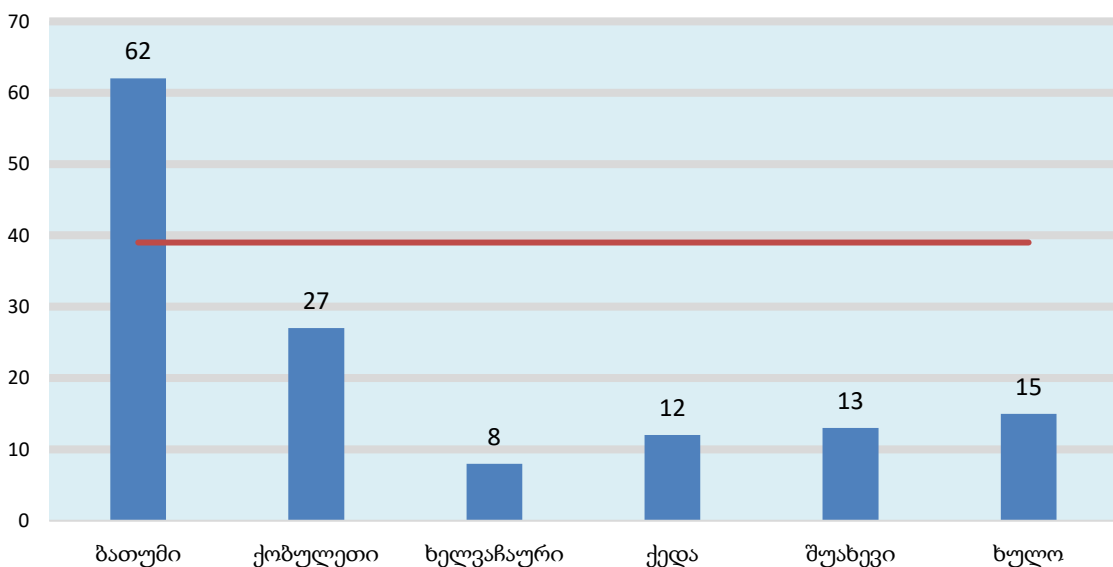
რაც შეეხება 2019 წელს, შეტყობინებული იყო წითელას 211 საექვო შემთხვევა, აქედან 77 ლაბორატორიული კვლევის შედეგად იყო უკუგდებული და ანგარიშგებაში საბოლოოდ მოექცა 135 შემთხვევა, მ.შ. 119 ლაბორატორიულად დადასტურებული.

წითელას შემთხვევათა დინამიკა აჭარის რეგიონში 2008-2019წ



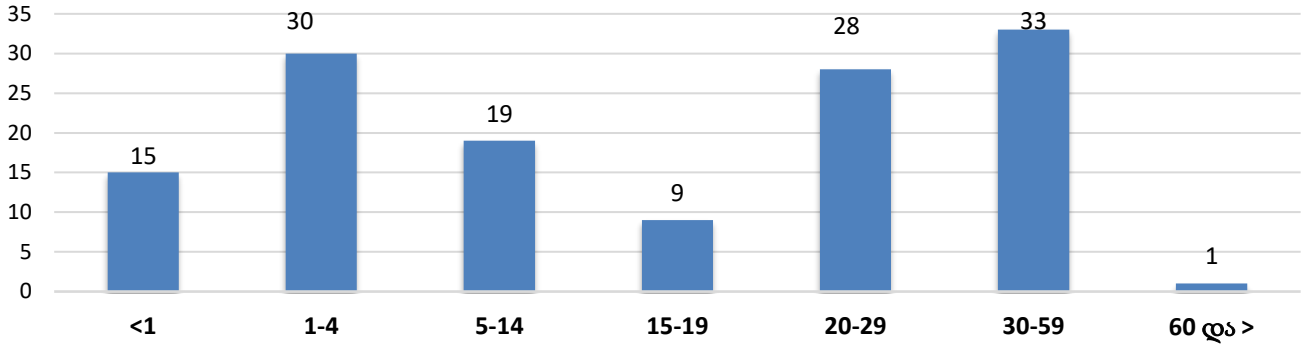
შემთხვევათა აბსოლუტური განაწილებისა და დაავადებულობის მიხედვით გამოირჩეოდა ქალაქი ბათუმი.

წითელას შემთხვევათა ინციდენტობა მუნიციპალიტეტების მიხედვით, 2019წ



რეგისტრირებული შემთხვევების 3% 0-1 წლამდე ასაკობრივ ჯგუფშია, ხოლო 52% 15 წლის ზედა ასაკში, რომელთა თითქმის 90%-ში აცრის სტატუსი უცნობია.

შემთხვევათა განაწილება ასაკის მიხედვით, აჭარა, 2019წ

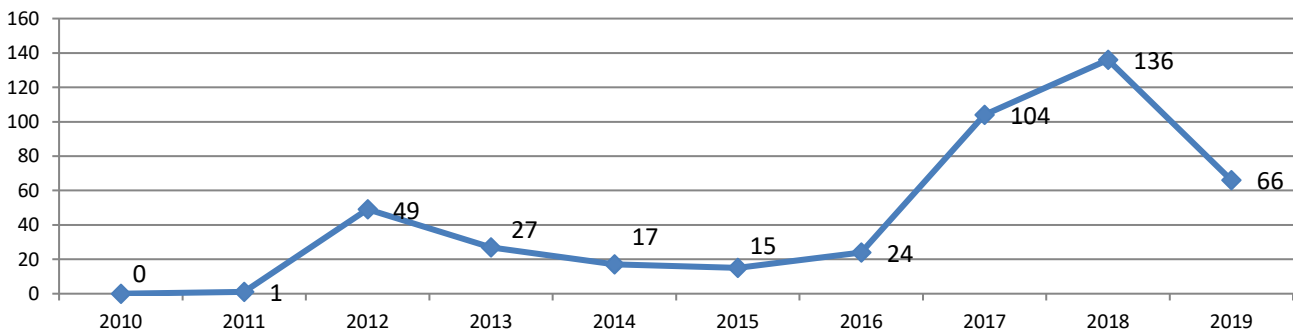


შემთხვევების 28% აუცრელია (38 შემთხვევა), მათ შორის ასაკის გამო აუცრელია 12% (16 შემთხვევა), მშობლის უარის გამო 7, აუცრელი უმიზეზოდ - 15. 71 შემთხვევაში ვერ ინახა ჩანაწერი ჩატარებული ვაქცინაციის შესახებ, შესაბამისად, აცრის სტატუსი უცნობია. 20% კი აცრილია (26 შემთხვევა).

საანგარიშო პერიოდში დარეგისტრირდა ყბაყურას 14 შემთხვევა (3-ლაბორატორიულად უკუგდებული), საბოლოოდ ყბაყურას დიაგნოზი დაისვა 11 შემთხვევაში.

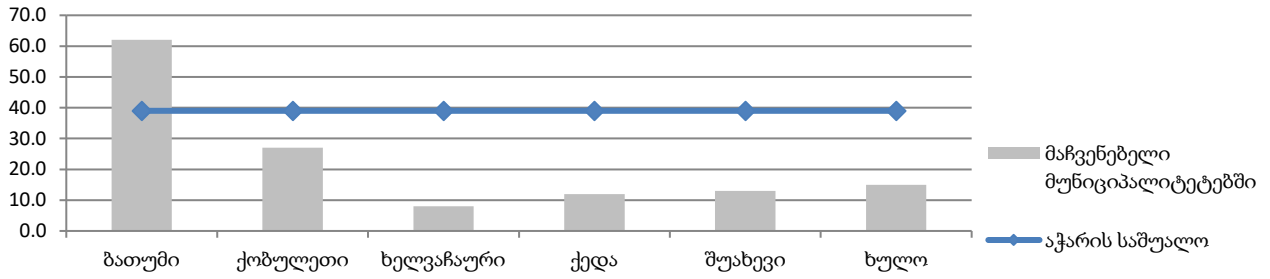
შეტყობინებული ყვიანახველას 95 შემთხვევიდან ლაბორატორიულად უკუგდებულია 31, ანგარიშგებაში მოექცა 66 შემთხვევა. (2018წ -136 შემთხვევა).

ყვიანახველას შემთხვევათა დინამიკა აჭარაში 2010-2019წ



ყვიანახველას დინამიკა რეგიონში მზარდია 2012 წლიდან, 2016 წლამდე ეპიდზედამხედველობის სისტემაში მოექცა კლინიკური შემთხვევები, ლაბორატორიული დიაგნოსტიკის გარეშე. 2016 წლიდან სადიაგნოსტიკო ტესტების დანერგვამ ხელი შეუწყო ლაბორატორიული შემთხვევების იდენტიფიცირებას.

ყვანახველას ინციდენტობა მუნიციპალურ ჭრილში (100 000 მოსახლეზე) 2019



დაავადებთანობა მაღალია ბათუმში, აჭარის საშუალო მაჩვენებელზე დაბალია ქობულეთის, ქედის და ხელვაჩაურის მუნიციპალიტეტში.

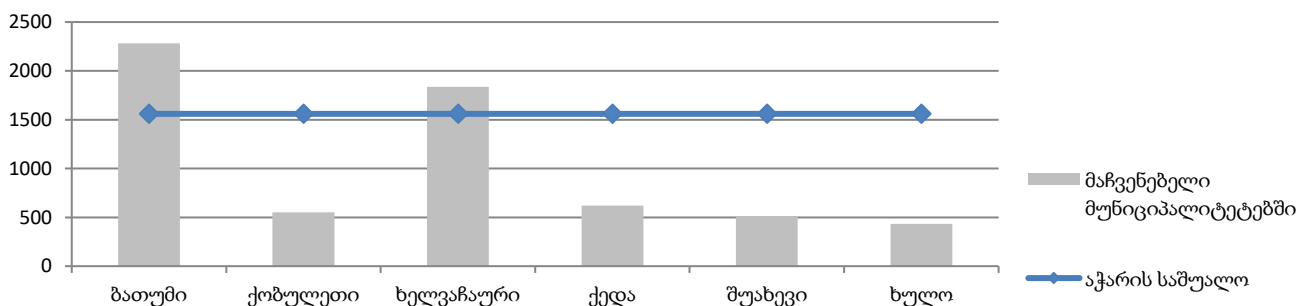
ვაქცინაციით მართვადი დაავადებები აგრის სტატუსის მიხედვით, 2019 წ

	სრულად აგრის (ასაკობრივად)	ასაკობრივად აგრას ექვემდებარება	არასრულად არ აგრის	აუცრელი
წითელა (სავარაუდო)	8	16	14	22.(71შემთ აგრ,სტატ.უცნობია+4 აიცრა როგორც კონტაქტი)
წითურა (სავარაუდო)	2	1		1
ყბაყურა (სავარაუდო)	5	0	6	0
ყვანახველა (სავარაუდო)	34	2	6	24

სავარაუდო ინფექციური წარმოშობის დიარეა

დაავადების ინციდენტობა აჭარის საშუალო მაჩვენებელს აღემატება ბათუმში და ხელვაჩაურის მუნიციპალიტეტში, სხვა ტერიტორიები წარმოდგენილია აჭარის საშუალოზე დაბალი დონით.

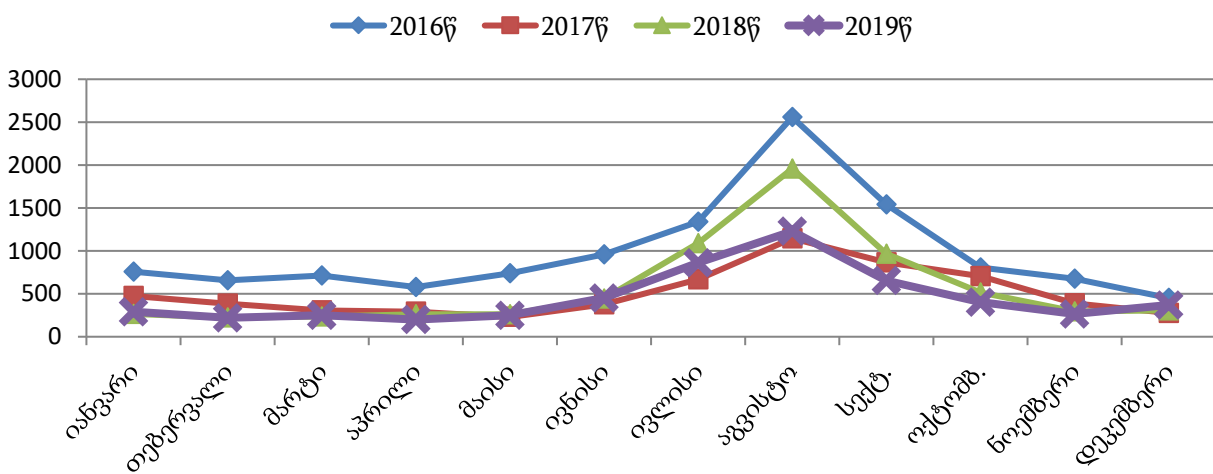
დაავადების ინციდენტობა მუნიციპალურ ჭრილში (100 000 მოსახლეზე) 2019წ



როგორც დიარეული კლინიკით მიმდინარე დაავადებების სტატისტიკური მონაცემები გვიჩვენებს (დაავადებები აღირიცხება ყოველთვიური ჯამური/აგრეგირებული ფორმით), მრავალი წელია ზაფხულის პერიოდში აჭარის ა/რ ტერიტორიაზე მუდმივად ადგილი აქვს დაავადებათა მატების დაწყებას ივლისის თვიდან, მაქსიმუმს აღწევს აგვისტოში და ოქტომბერში უბრუნდება არასაკურორტო დონეს.

2019 წელს აღირიცხა სავარაუდო ინფექციური წარმოშობის დიარეის 5443 შემთხვევა, რაც გასული წლის იმავე პერიოდის მონაცემებთან შედარებით (2018წ – 6829 შემთხვევა) 1386 ერთეულით ნაკლებია.

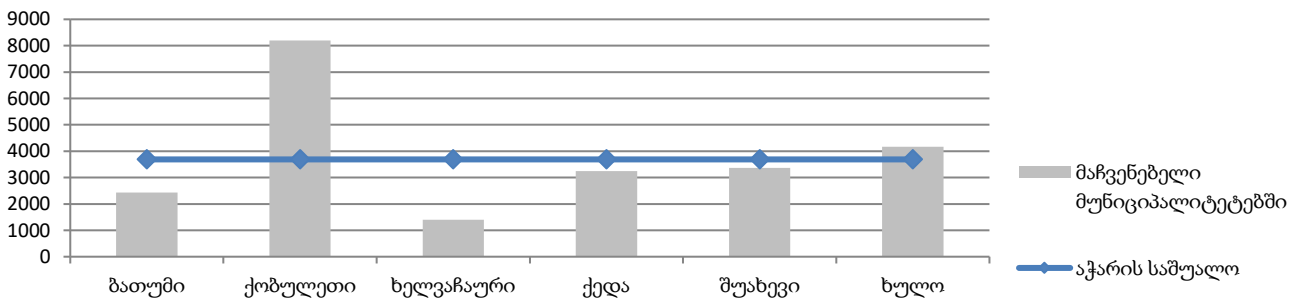
სავარაუდო ინფექციური წარმოშობის დიარეა, შემთხვევათა განაწილება თვეების მიხედვით, აჭარა 2016–2019წ



დიარეით მიმდინარე შემთხვევების 64% ფიქსირდება 0-14 წლის ასაკობრივ ჯგუფში (3505 შემთხვევა).

სავარაუდო საკვებისმიერი მოშხამვების შემთხვევათა განაწილება მუნიციპალურ ჭრილში აისახება შემდეგნაირად, აჭარის საშუალო მაჩვენებელს ჩამორჩება მაჩვენებელი ხელვაჩაურში, ქედაში, შუახევი და ქალაქ ბათუმში. ხოლო მაღალია ქობულეთის და ხულოს მუნიციპალიტეტებში.

სავარაუდო საკვებისმიერი მოშხამვების ინციდენტობა მუნიციპალურ ჭრილში (100 000 მოსახლეზე) 2019წ

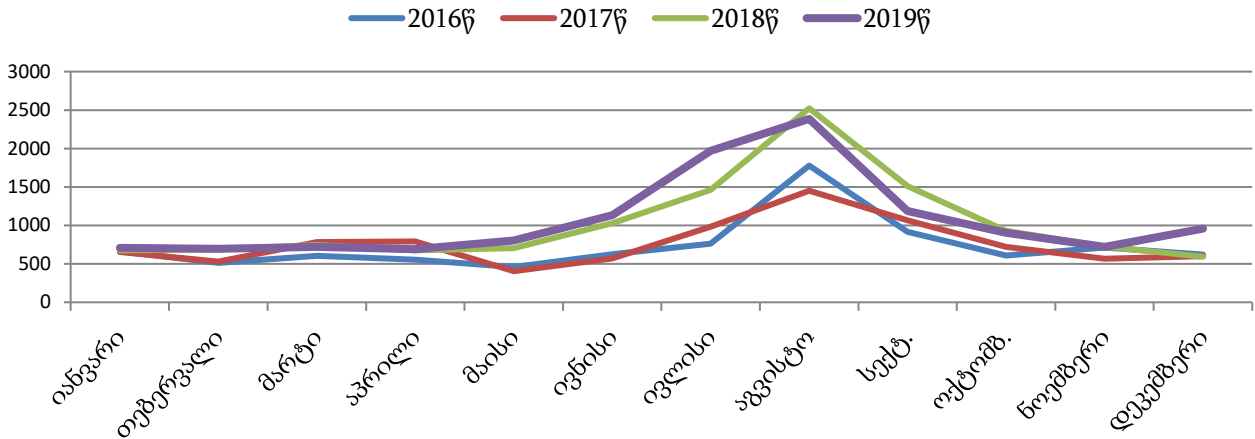


როგორც დიარეული კლინიკით მიმდინარე დაავადებები, აღნიშნული ნოზოლოგიის მატებაც ფიქსირდება ზაფხულის პერიოდში და პროპორციულია გარემოს მაღალი ტემპერატურის,

ტურისტების რიცხვის მატების. სავარაუდო საკვებისმიერი მოშხამვების რიცხვი განსაკუთრებით მზარდია რეგიონში 2014 წლიდან.

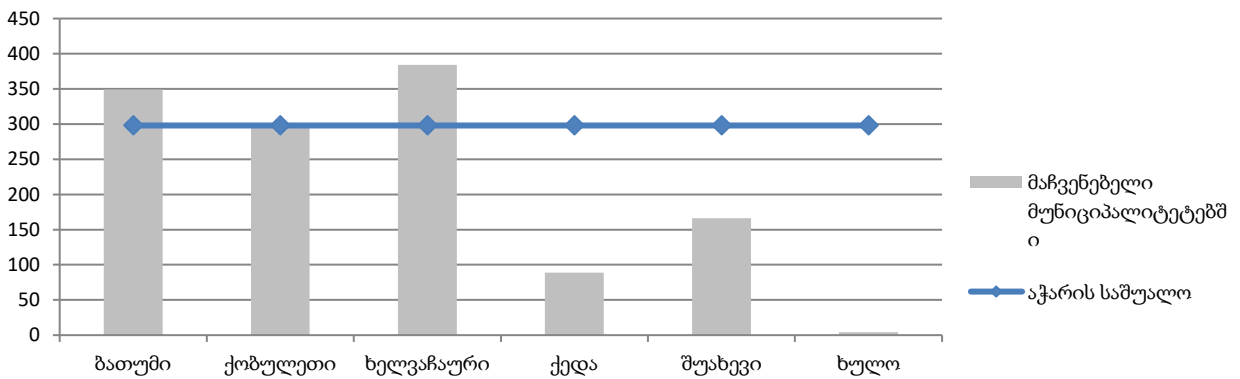
2019 წელს დარეგისტრირებული შემთხვევების რაოდენობა მეტია (302 ერთეულით) გასული წლის იმავე პერიოდის მონაცემებზე. (2018წ.- 12250შემთხვევა)

სავარაუდო საკვებისმიერი მოშხამვა, შემთხვევათა განაწილება თვეების მიხედვით, აჭარა 2016–2019წ



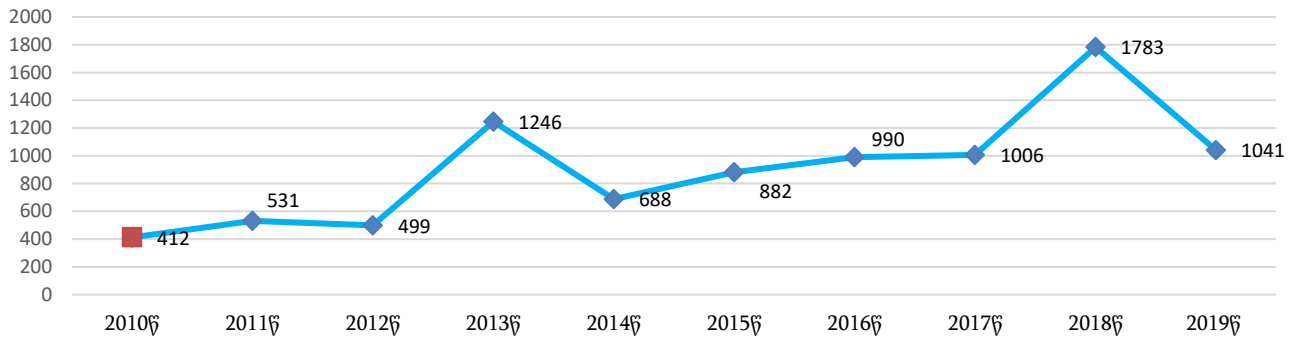
ჩუტყვავილა

ჩუტყვავილათი დაავადების ინციდენტობა მუნიციპალურ ჭრილში (100 000 მოსახლეზე) 2019წ



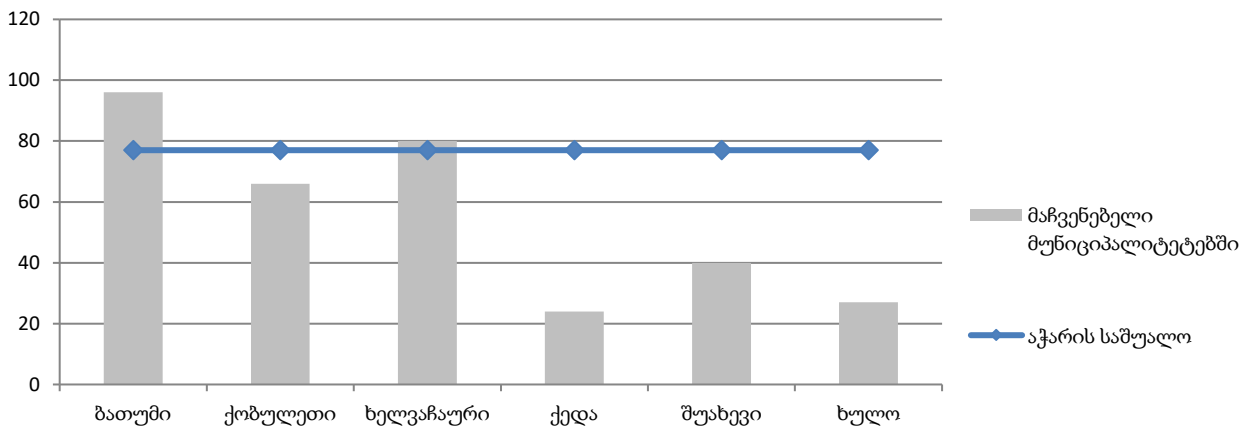
ინციდენტობის მაჩვენებელი მაღალია ბათუმში და ხელვაჩაურის მუნიციპალიტეტში. მიმდინარე წელს გასული წლის ამავე პერიოდთან შედარებით დაფიქსირდა შემთხვევათა კლება 742 ერთეულით (71%)- ით, (2019წ 1041 შემთხვევა, 2018 წლის –1783).

**ჩუტყვავილას შემთხვევათა განაწილება
აჭარა, 2005წ-2019 წ**



➤ **ტუბერკულოზი**

დაავადებიანობა (პრევალენტობა) 100 000 მოსახლეზე 2019წ

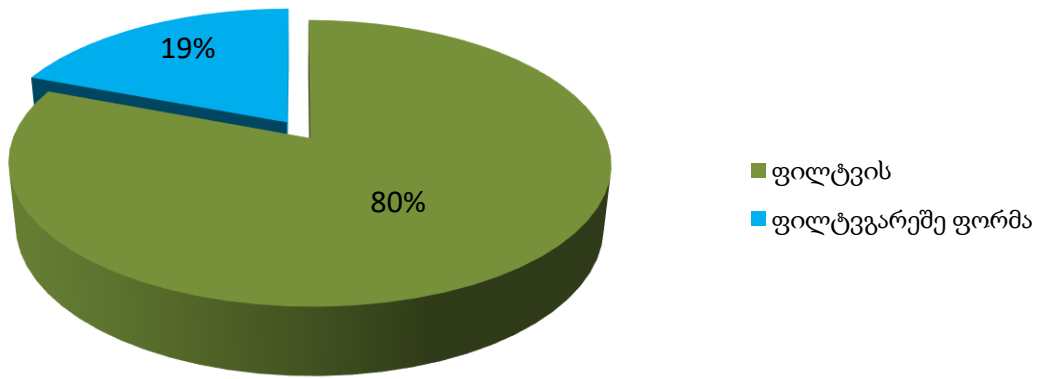


ტუბერკულოზით დაავადებიანობა აჭარის საშუალო მაჩვენებელზე მაღალია ბათუმში, უმნიშვნელოდ მაღალი ხელვაჩაურში, დაბალია ქობულეთის, შუახევის, ქედისა და ხულოს მუნიციპალიტეტებში.

ეპიდზედამხედველობის ერთიან ინტეგრირებულ სისტემაში მოექცა ტუბერკულოზის 276 შემთხვევა. მ.შ. (9 შემთხვევა სხვა რეგიონი) აჭარაში დაფიქსირდა 267 შემთხვევა, აქედან 215 დარეგისტრირდა ფილტვის ტუბერკულოზი, მათ შორის 186 დადასტურებული ფორმა (ბაქტერიოსკოპიითა და Genexpert დადებითი), 29 (მგბ-სავარაუდო). ფილტვგარეშე ფორმა- 52. გასული წლის ამავე პერიოდთან შედარებით, აღინიშნება ტუბერკულოზის შემთხვევათა უმნიშვნელო მატება 12 ერთეულით (2018წ –231 შემთხვევა).

ეპიდკვლევა ჩატარდა ტუბერკულოზის 267 კერაში.

ფილტვისა და ფილტვარეშე ტუბერკულოზის % განაწილება, აჭარა, 2019 წელი

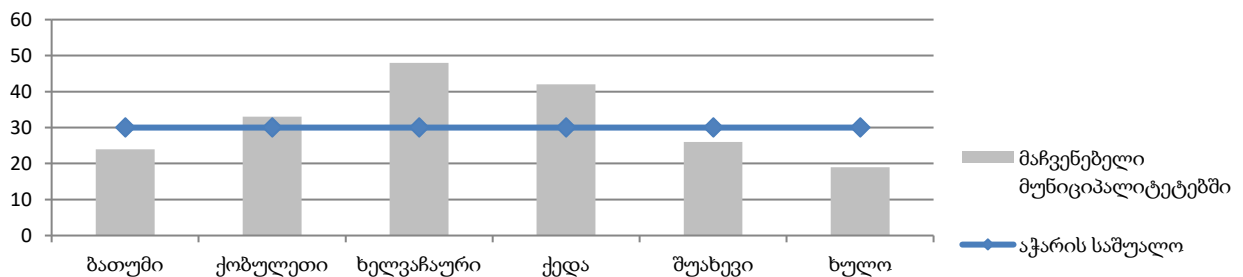


ლექტოსპიროზი

აჭარის რეგიონი გამოირჩევა ლექტოსპიროზის მაღალი მაჩვენებლით, რაც ერთის მხრივ განპირობებულია დიაგნოსტიკის მაღალი დონით, ასევე მოსახლეობის ინტენსიური მიგრაციული პროცესებით, განსაკუთრებით საშემოდგომო საუშაოებზე მეზობელ ქვეყნებში.

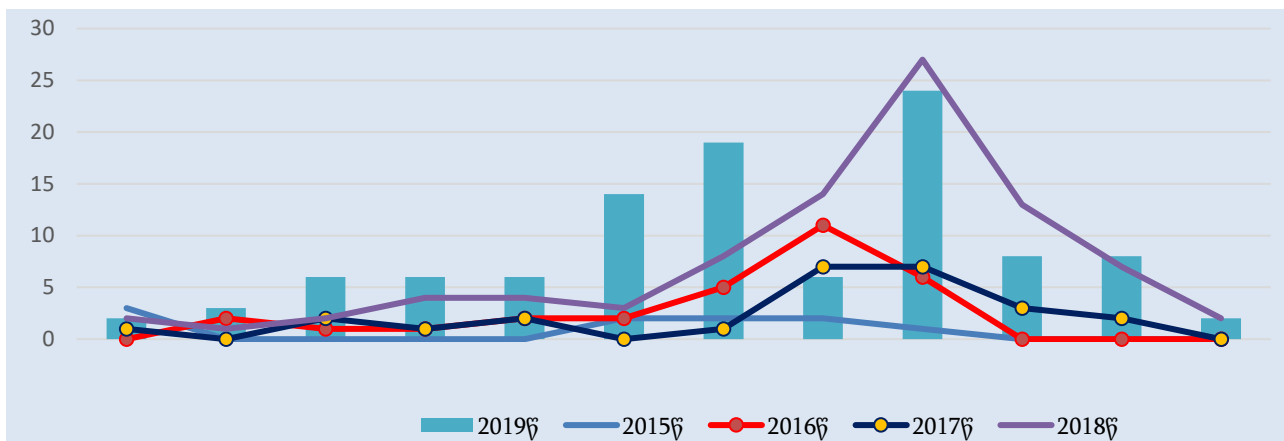
2019 წელს ლექტოსპიროზის საბოლოოდ რეგისტრირებული 105 შემთხვევიდან აჭარის საშუალოზე მაღალი მაჩვენებელი აისახა ხელვაჩაურსა და ქედაში.

ლექტოსპიროზით დაავადებიანობა მუნიციპალურ ჭრილში (100 000 მოსახლეზე) 2019 წლის



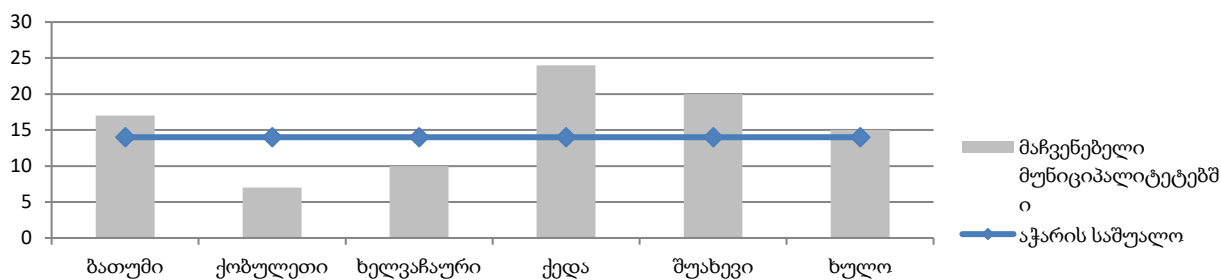
2019 წელს ლექტოსპიროზის შეტყობინებული 190 შემთხვევიდან 85 ლაბორატორიული კვლევის საფუძველზე უკუგდებულ იქნა. ანგარიშგებაში მოექცა 105 შემთხვევა. გასული წლის მონაცემებთან შედარებით აღინიშნება მატება 17 ერთეულით (2018 წ-ამავე პერიოდში ფიქსირდება 88 შემთხვევა).

ლეპტოსპიროზის შემთხვევათა განაწილება თვეების მიხედვით
აჭარა, 2014-2019 წ



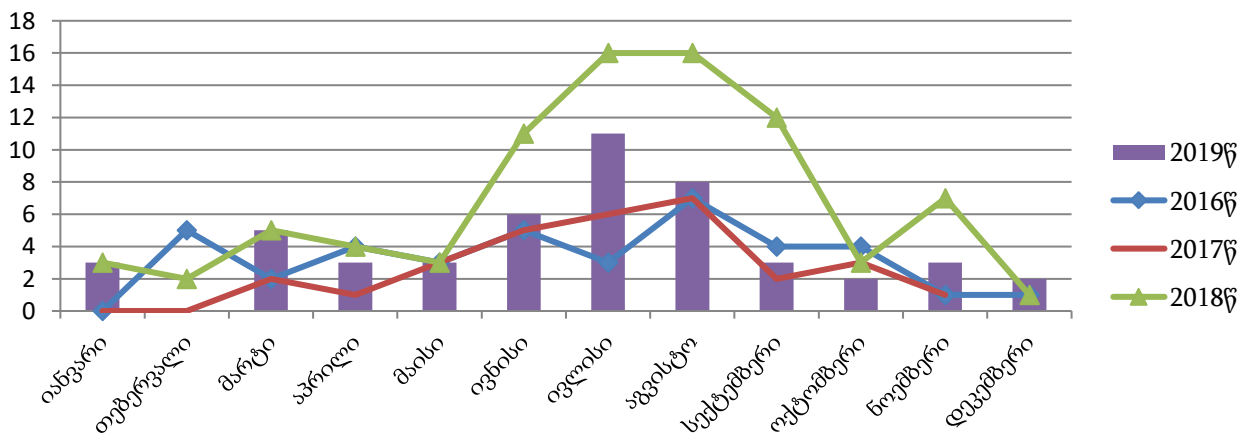
ლაიმის დაავადება, აღინიშნება შემთხვევათა კლება გასულ წელთან შედარებით, მიმდინარე პერიოდში დაავადების 49 შემთხვევაა რეგისტრირებული. (2018წ-83 შემთხვევა)

ლაიმის დაავადების დაავადებით ავადობა 100 000 მოსახლეზე მუნიციპალურ ჭრილში



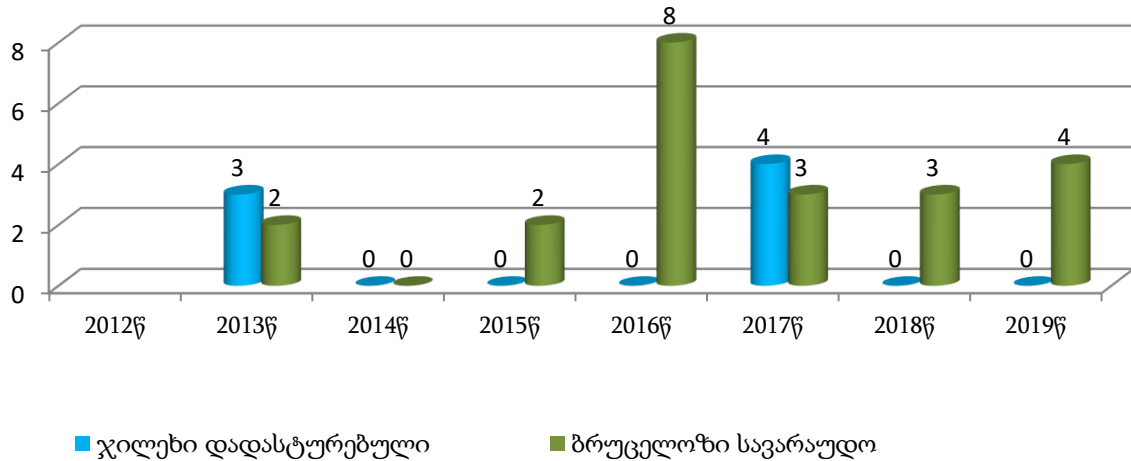
დაავადების დინამიკა თვეების მიხედვით შემდეგნაირად გამოიყურება და სავარაუდოდ შემთხვევათა მატება უკავშირდება ტკიპების გააქტიურების პროცესს.

ლაიმის დაავადების შემთხვევათა განაწილება თვეების მიხედვით
აჭარა, 2015-2019წ



2019 წელს დაფიქსირდა 14 ბრუცელოზის საექვო შემთხვევა: (მ.შ. 10 უკუგდებული) ანგარიშგებაში მოექცა 4 შემთხვევა (1 ლაბ. დადასტურებული, 3 სავარაუდო) ჯილების 1 საექვო შემთხვევა, რომელიც ლაბორატორიულად იყო უკუგდებული .

ჯილებისა და ბრუცელოზის გავრცელება აჭარაში, 2012- 2019წ



მენინგოკოკემია

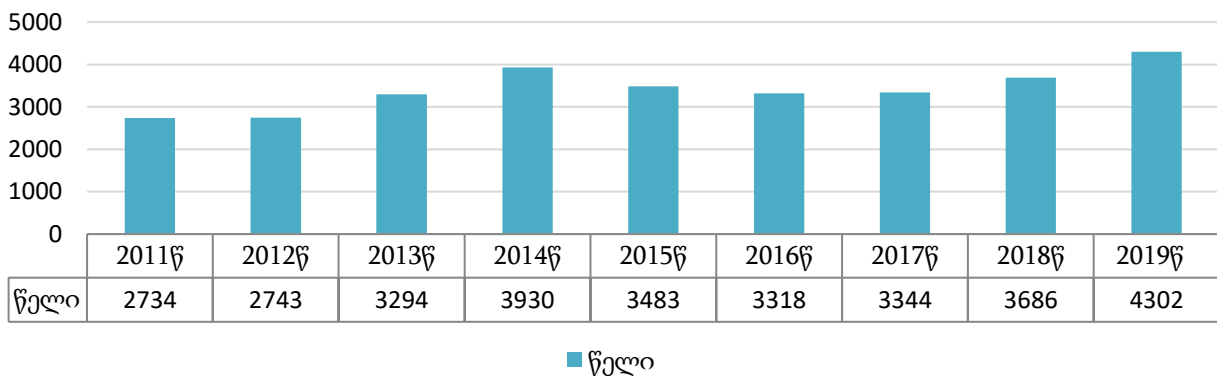
2019 წელს დაფიქსირდა მენინგოკოკემიის 2 შემთხვევა ქალაქ ბათუმში. 1-4 ასაკობრივ ჯგუფში, 2018 წელს დაფიქსირდა 3 შემთხვევა.

ანტირაბიული ღონისძიებები

2019 წელს ანტირაბიული დახმარებისათვის სამედიცინო დაწესებულებებს მიმართა 4302–მა დაზარალებულმა, რაც 14,3%–ით მეტია 2018 წლის იმავე პერიოდის მონაცემებთან შედარებით (3686). მომართვიანობა მკვეთრად იზრდება ზაფხულის თვეებში, რაც გამოწვეულია ამ პერიოდში ვიზიტორთა რაოდენობის მატებით.

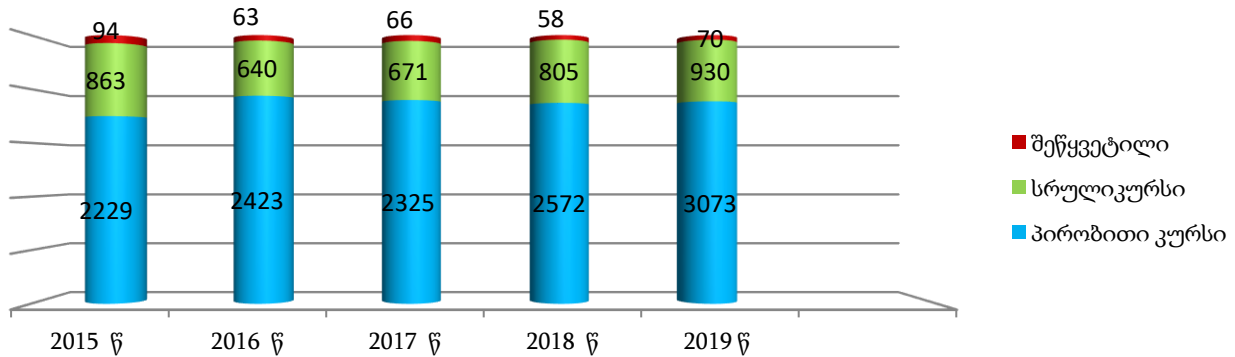
მომართულ პაციენტთა შორის 1845 (42,8%) 15 წლამდე ბავშვია.

ანტირაბიული დახმარებისათვის პაციენტთა მომართვიანობა, აჭარა 2011-2019



მომართულ დაზარალებულთა რაოდენობიდან ვაქცინაცია დაასრულა 93%-მა (4003), რომელთაგან ანტირაბიული ვაქცინაციის სრული კურსი ჩაუტარდა 930 (23,2%) პაციენტს, არასრული 3073 (76,7%). გაფრთხილების მიუხედავად, ვაქცინაცია თვითნებურად შეწყვიტა 70 პაციენტმა (1,62%). კომბინირებული (იმუნოგლობულინი+ვაქცინა) მკურნალობა დასჭირდა 955 პაციენტს, მომართულთა 22,19%-ს.

პოსტექსპოზიციური ვაქცინაციის ტიპის თანაფარდობა 2015წ-2019წ , აჭარა

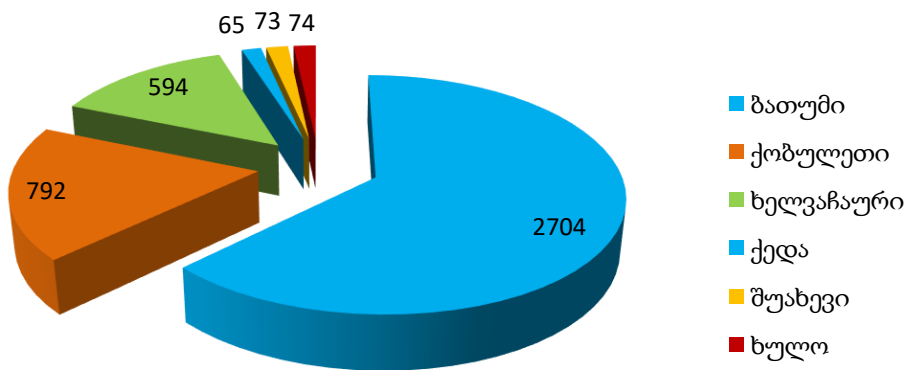


ანტირაბიული კომპონენტის ფარგლებში გაწული მომსახურება

2016წ- 2019წ აჭარა

პერიოდი	მომართულთა რაოდენობა	ვაქცინაცია დაასრულა	ცენტრში შემოსული შეტყობინება რაოდენობა			ვიზიტი ეპიდ. კერაში	ინფორმაცია სურსათის ეროვნულ სააგ-ში	ვიზიტი სურსათის ეროვნულ სააგ-ში
			სულ	მ.შ.შენწყვეტილი	ვაქცინაცი			
2016 წ	3318	3063	886	885	1	181	1661	385
2017 წ	3344	2996	729	728	1	159	1433	351
2018 წ	3686	3377	1026	1025	1	157	1518	381
2019 წ	4302	4003	1092	1085	7	191	1801	334

ანტირაბიული დახმარებისთვის მომართულთა რაოდენობა რეგიონში მუნიციპალიტეტების მიხედვით, 2019წ



ანტირაბიული პოსტექსპოზიციური დახმარებისთვის მომართული პაციენტების რაოდენობა ყველაზე მაღალია ქალაქ ბათუმის ანტირაბიულ კაბინეტებში.